



Leitbild
Nidwalden
2035

Die Vielfalt des Kantons macht Nidwalden besonders und einzigartig. Der Regierungsrat hat mit Beteiligung der Kaderpersonen in der Verwaltung das Leitbild 2035 erarbeitet. Dieses knüpft an das Leitbild 2025 mit dem Titel «Zwischen Tradition und Innovation» an. Zusammen wollen wir die Vision verwirklichen:

«Nidwalden wird 2035 als einer der sympathischsten und erfolgreichsten Kantone der Schweiz wahrgenommen.»

Mission

Der Kanton erfüllt alle staatlichen Aufgaben, die nicht von der schweizerischen Bundesverfassung dem Bund zugewiesen oder an die Gemeinden delegiert sind.

Das Parlament und die Regierung mit ihren Direktionen stellen innerhalb der Rechtsordnung die Bedürfnisse der Bevölkerung in den Vordergrund.

Vision

Nidwalden wird 2035 als einer der sympathischsten und erfolgreichsten Kantone der Schweiz wahrgenommen.



4 Positionierung

6 Umwelt

8 Wohnen

10 Wirtschaft und Arbeiten

12 Schwerpunkte im öffentlichen Leistungsangebot

14 Kantonsorganisation

16 So wollen wir arbeiten – und das können Sie von uns erwarten



Eigenständig und aufgeschlossen

Nidwalden ist ein innovativer, zukunftsgerichteter, sicherer und eigenständiger Kanton mit hoher Lebensqualität. Er stärkt seine Position in den Bereichen Wohnen, Umwelt, Bildung, Gesundheit, Wirtschaft, Finanzen, Sicherheit, Mobilität und Freizeitmöglichkeiten. Eigenständigkeit heisst Freiheit im Handeln – in einem Fall selbständig, im anderen kooperativ.

Zusammenarbeit als Erfolgsfaktor

Als kleiner Kanton kann Nidwalden nicht alle Aufgaben allein bewältigen. Dank seiner guten Vernetzung geht er aktiv auf andere Kantone zu und nutzt dabei sinnvolle Synergien.

Sozialer Zusammenhalt

Der soziale Zusammenhalt sowie die wirtschaftliche, politische und soziale Teilhabe aller Bevölkerungsgruppen und Regionen sind grundlegende Bedingungen für ein gutes Funktionieren der Gesellschaft und deren Wohlstand. Gegenseitiger Respekt, Solidarität und der Grundsatz der Chancengleichheit sind massgebend.

Kulturelle Identität

Gelebte Tradition, Brauchtum und das vielfältige Kulturleben stiften Identität und bilden eine wichtige Basis für die Gestaltung der Zukunft. Wir sind gegenüber Veränderungen in der Gesellschaft offen.

Nachhaltigkeit

Wir schaffen Rahmenbedingungen für eine gesicherte Zukunft durch verantwortungsvollen Umgang mit Ressourcen, Förderung sozialer Gerechtigkeit und Sicherung einer erfolgreichen, umweltbewussten Wirtschaft für kommende Generationen.

Positionierung



Umwelt





Lebensraum für verschiedene Bedürfnisse

Nidwalden zeichnet sich durch ein Gleichgewicht von Siedlungsgebiet, Kulturlandschaft und natürlichem Lebensraum aus. Wir schützen die Biodiversität in unserer Region. Bestehende Naturräume bleiben erhalten. Der Bevölkerung steht ein intakter Lebens- und Naherholungsraum zur Verfügung.

Nachhaltigkeit bei allen Ressourcen

Nidwalden mit seinen Bergen, Tälern und Gewässern ist sich seiner beschränkten Landflächen sowie Ressourcen bewusst. Mit Innovation wird eine ressourcenschonende und wirtschaftlich tragbare Entwicklung des Kantons gefördert. Wir unterstützen Initiativen im Bereich der Kreislaufwirtschaft und tragen Sorge zu unseren Lebensgrundlagen.

Klima und Energie

Wir setzen uns für die Reduktion von klimaschädlichen Emissionen ein und treffen Massnahmen zur Anpassung an den Klimawandel.

Wir setzen uns aktiv für eine Verbesserung der Energieeffizienz ein. Dazu gehört neben Offenheit für neue Technologien eine nachhaltige, sichere, möglichst autarke und bezahlbare Energieversorgung, bei der die einheimischen Energiequellen bestmöglich genutzt werden.

Ansprüche an die Mobilität

Der zu erwartende Mehrverkehr soll soweit möglich über den Fuss-, Velo- und öffentlichen Verkehr abgewickelt werden. Für den Fuss- und Veloverkehr werden attraktive Verbindungen erstellt. Der öffentliche Verkehr wird weiter verbessert, indem die verschiedenen Angebote gut miteinander vernetzt und aufeinander abgestimmt werden.

Die Infrastruktur für den motorisierten Individualverkehr wird aufrechterhalten. Sie wird punktuell ausgebaut und soll insbesondere im Siedlungsgebiet verträglich und sicher gestaltet werden.



Siedlungsentwicklung

Im Rahmen unserer Einflussmöglichkeiten setzen wir uns dafür ein, das Bevölkerungswachstum moderat zu halten. Die Siedlungsentwicklung findet stärker in den grösseren Gemeinden im Talboden statt. Eine weitere Zersiedelung und die Reduktion der Kulturf lächen werden eingedämmt. Die Siedlungsentwicklung berücksichtigt die Anliegen der Verkehrserschliessung, der Baukultur sowie der Pflege des baulichen Kulturerbes.

Bedarfsgerechtes Wohnungsangebot

Mit der Schaffung von geeigneten Rahmenbedingungen unterstützen wir die Gemeinden, für ein verschiedenartiges und bedarfsgerechtes Wohnungsangebot mit hoher Lebensqualität für alle Bevölkerungs- und Altersgruppen zu sorgen. Dazu gehören auch preisgünstige Wohnmöglichkeiten. Die sozioökonomische Durchmischung ist für ein intaktes Zusammenleben wichtig.

Wohnen



Wirtschaft und Arbeiten





Wertschöpfung bedeutet Wohlstand

Nidwalden fokussiert sich bei der wirtschaftlichen Entwicklung auf Technologie und Innovation. Pioniergeist wird gefördert, was eine diversifizierte Wirtschaftsstruktur mit hoher Wertschöpfung ermöglicht.

Unternehmen

Unternehmen finden in Nidwalden attraktive Rahmenbedingungen vor. Die erforderlichen Flächen werden im Rahmen der bestehenden räumlichen Entwicklungszonen weitmöglichst verfügbar gemacht. Betriebe mit einer hohen Nutzungsdichte bezüglich Wertschöpfung und Arbeitsplätzen werden bevorzugt.

Tourismus

Nidwalden nutzt die Einmaligkeit von Seen und Bergen und schafft gute Rahmenbedingungen für die nachhaltige Entwicklung eines vielfältigen Tourismus.

Landwirtschaft

Wir fördern eine standortangepasste und nachhaltig produzierende Landwirtschaft.

Flugplatz

Der Flugplatz Buochs bildet ein Alleinstellungsmerkmal und trägt zur wirtschaftlichen Konkurrenzfähigkeit bei. Die Infrastruktur ist modernisiert und der Betrieb sicher und kostendeckend.



Bildung

Nidwalden bietet in Zusammenarbeit mit anderen Kantonen ein umfassendes Bildungs- und Weiterbildungsangebot an, das die Innovationskraft unterstützt. Unser Bildungssystem führt zu überdurchschnittlichen Ergebnissen.

Gesundheit

Nidwalden verfügt über qualitativ hochstehende und wirtschaftlich erbrachte Gesundheitsdienstleistungen. Wir unterstützen die interkantonale Zusammenarbeit mit regionalen Institutionen. Das Spital Nidwalden bleibt für die Bevölkerung und die Mitarbeitenden attraktiv und kann seinen hohen Leistungsstandard und seine Wirtschaftlichkeit aufrechterhalten. Spitalexterne Hilfe und Pflege, Heime und weitere Gesundheitsdienstleistungen bilden die Grundlage für eine moderne und attraktive Gesundheitsversorgung im Kanton. Wir unterstützen Gesundheitsförderung und Prävention.

Sicherheit als Grundlage der Wohlfahrt

Nidwalden ermöglicht durch seine Resilienz und seinen hohen Sicherheitsstandard der Bevölkerung ein selbstbestimmtes Leben und leistet einen Beitrag zu einer attraktiven Lebensqualität.

Wir schützen die Rechtsgüter und sorgen für Sicherheit als Grundlage für Freiheit und Wohlfahrt. Auch in Krisenlagen sind wir bereit, die Sicherheit der Bevölkerung jederzeit und professionell zu gewährleisten. Dafür streben wir eine interkantonale Zusammenarbeit an.

Digitale Entwicklung

Auf kantonaler und kommunaler Ebene werden Verwaltungsprozesse möglichst digital abgewickelt, sofern dies sinnvoll und verhältnismässig ist. Der Bevölkerung und der Wirtschaft stehen benutzerfreundliche E-Government-Services zur Verfügung. Daten können ohne Mehrfacherfassungen und Medienbrüche erhoben und genutzt werden.

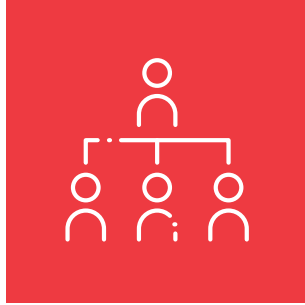
*Schwerpunkte im
öffentlichen
Leistungsangebot*

POLIZEI



Kantonsorganisation





Aufbau- und Ablauforganisation

Unsere Strukturen und Prozesse sind effektiv, effizient und zukunftsgerichtet.

Strukturen

Wir fördern das Denken und Entwickeln in funktionalen Räumen mit attraktiven Zentren. Die Zusammenarbeit der öffentlich-rechtlichen Körperschaften wird angestrebt und unterstützt.

Finanzhaushalt

Mit einem gesunden Finanzhaushalt sowie den personellen und infrastrukturellen Ressourcen ist Nidwalden fit für zukünftige Herausforderungen. Die finanziellen Ressourcen werden haushälterisch und zielgerichtet eingesetzt.

Die verlässliche Steuerpolitik stellt sicher, dass Nidwalden für natürliche und juristische Personen sehr attraktiv ist.



So wollen wir arbeiten – und das können Sie von uns erwarten

Dienstleistungsverständnis

Wir erbringen die gewünschten Leistungen zu Gunsten der Bevölkerung und der Wirtschaft. Die Anspruchsgruppen können ein hohes Dienstleistungsverständnis erwarten. Mit möglichst wenig Bürokratie zeigt die Verwaltung Wege auf, wie innerhalb der Rahmenbedingungen und gesetzlicher Vorgaben Projekte und Innovationen realisiert werden können. Dabei wenden wir auch kreative Ansätze an.

Wertschätzung

Wertschätzung heisst Anerkennung sowie Respekt und Achtung vor den Menschen und deren Persönlichkeit. Ein freundliches Wort und ein Lächeln kosten nichts, bewirken aber viel.

Arbeitsumfeld

Wir bieten allen Mitarbeitenden ein attraktives, modernes Arbeitsumfeld und fördern damit ein motiviertes, innovatives und effektives Arbeiten.

Aufgaben, Kompetenzen und Verantwortlichkeit

Auf allen Stufen sind Aufgaben, Kompetenzen und Verantwortlichkeit geklärt. Die Mitarbeitenden schöpfen ihre Kompetenzen verantwortungsvoll aus. Die Vorgesetzten vermitteln durch ihre Haltung den Mitarbeitenden Vertrauen, Loyalität und Sicherheit. Dabei pflegen wir eine Lernkultur.

Anpassungsfähigkeit

Wir beobachten aktiv unser Umfeld, erkennen Trends, Chancen und Gefahren, analysieren uns selbst und passen uns in geeigneter Form und zeitgerecht an.

Werte

Die Werte, die wir leben, lauten: Vertrauen, Offenheit und Kompetenz.

Vorbildliche Zusammenarbeit

Der Regierungsrat führt reflektiert, fokussiert, konsequent und verbindlich. Er tritt als Einheit auf und fördert aktiv die Zusammenarbeit innerhalb und zwischen den Direktionen.

Information und Kommunikation

Wir informieren und kommunizieren intern und extern aktiv, zielgruppengerecht und beziehen alle betroffenen Anspruchsgruppen frühzeitig ein. Dazu nutzen wir geeignete und zeitgemässe Kommunikationswege und -mittel.

Umsetzung des Leitbildes

Mit den strategischen Stossrichtungen, den Regierungsprogrammen und den Jahreszielen setzen wir innerhalb der Direktionen gut aufeinander abgestimmt das Leitbild um. Wir geben uns Vorgaben und Messkriterien, führen regelmässig Bewertungen durch und leiten bei Bedarf Korrekturmassnahmen ein. Über die Zielerreichung legen wir Rechenschaft ab.

Wir überraschen immer wieder, im Kleinen wie im Grossen, durch mehr als die erwartete Qualität.

Kanton Nidwalden
Staatskanzlei
Dorfplatz 2
6371 Stans

Tel. +41 41 618 79 02
staatskanzlei@nw.ch
www.nw.ch

Februar 2024

www.nw.ch/leitbild

