

Statistische Beiträge des Kantons Nidwalden

LANDRATSWAHLEN 1990

Standeskanzlei Nidwalden

Mai 1990

Inhaltsverzeichnis

Seite

1	GRUNDLAGEN	2
11	Rechtliche Grundlagen	
12	Statistische Grundlagen	
2	PARTEIEN UND WÄHLER ANLÄSSLICH DER LANDRATSWAHLEN 1990	
21	Die Landratskandidaten	3
22	Stimmberechtigte, Stimmbeteiligung	
	22.1 Im allgemeinen	
	22.2 Stimmbeteiligung der 18- und 19-jährigen	5
23	Landratsmandate nach Gemeinden und Parteien 1990, 1986 und 1982	6
24	Die eingelegten Wahlzettel	7
	24.1 Ungültige und leere Wahlzettel	
	24.11 Die ungültigen Wahlzettel im Einzelnen	8
	24.2 Gültige Wahlzettel	9
	24.21 Anteil der Wahlzettel nach Parteien	
	24.22 Anteil der unveränderten und veränderten Wahlzettel nach Parteien	10
	24.23 Listenstimmzettel und Freie Listen	11
	24.24 Verteilung der Listenstimmen auf Freien Listen auf die Parteien	12
	24.25 Parteistärken und Stimmenanteile auf Freien Listen	13
25	Listenstimmen der Parteien 1990, 1986 und 1982 sowie errechnete Wählerzahlen 1990	14
26	Parteistärke und Vertretung im Landrat	17
27	Der Stimmenaustausch unter den Parteien	
	27.1 Panaschieren	18
	27.2 Übersicht	21
	27.3 Kumulieren auf fremden Listen	22
28	Die Wahlergebnisse der Landräte im Einzelnen	31
3	DER NEUE LANDRAT	40
31	Die Erneuerung des Mitgliederbestandes	
32	Altersstruktur	
33	Berufsgruppen	41

1 GRUNDLAGEN

Die Landratswahlen 1990 fanden erstmals seit dem Inkrafttreten des Proporzgesetzes zusammen mit einer eidgenössischen Volksabstimmung am 1. April 1990 statt.

11 Rechtliche Grundlagen

- Gesetz vom 26. April 1981 über die Verhältniswahl des Landrates
- Vollziehungsverordnung vom 13. November 1981 zum Gesetz über die Verhältniswahl des Landrates
- Regierungsratsbeschluss vom 13. Februar 1989 über die Zahl der in jeder politischen Gemeinde zu wählenden Mitglieder des Landrates
- Regierungsratesbeschluss vom 25. September 1989 über die Gesamterneuerungswahl des Landrates

12 Statistische Grundlagen

Die Auswertung der Landratswahlen basieren auf den Wahlunterlagen der kommunalen Abstimmungsbüros mit Ausnahme der einzelnen Wahlzettel.

2 PARTEIEN UND WÄHLER ANLÄSSLICH DER LANDRATSWAHLEN 1990

Folgende Listen wurden eingereicht:

Liste Nr.	Listenbezeichnung	Abkürzung
1	Christlichdemokratische Volkspartei	CVP
2	Liberale Partei	LP
3	Demokratisches Nidwalden	DN
4	Arbeitsgruppe kritisches Wolfenschiessen	AkW

21 Die Landratskandidaten

Für die 60 Landratsmandate stellten sich 1990 insgesamt 135 (1986: 132; 1982: 146) Kandidaten zur Wahl. Der überwiegende Teil dieser Kandidaten waren Männer; es stellten sich auch 31 (1986: 19; 1982: 14) Frauen der Ausmarchung (23,0 %):

	<u>CVP</u>	<u>LP</u>	<u>DN</u>	<u>AkW</u>
Beckenried	4	4	2 (1)	-
Buochs	8 (3)	4 (1)	4 (1)	-
Dallenwil	2	-	-	-
Emmetten	1	1	-	-
Ennetbürgen	6 (1)	6	3 (2)	-
Ennetmoos	3	2	-	-
Hergiswil	6 (2)	9 (1)	7 (2)	-
Oberdorf	5 (1)	4	3 (2)	-
Stans	11 (2)	9 (2)	6 (3)	-
Stansstad	6 (1)	7 (1)	5 (3)	-
Wolfenschiessen	3 (1)	1	-	3 (1)
Kanton	55 (11)	47 (5)	30 (14)	3 (1)

() = Anzahl Frauen

22 Stimmberechtigte, Stimmbeteiligung

22.1 Im allgemeinen

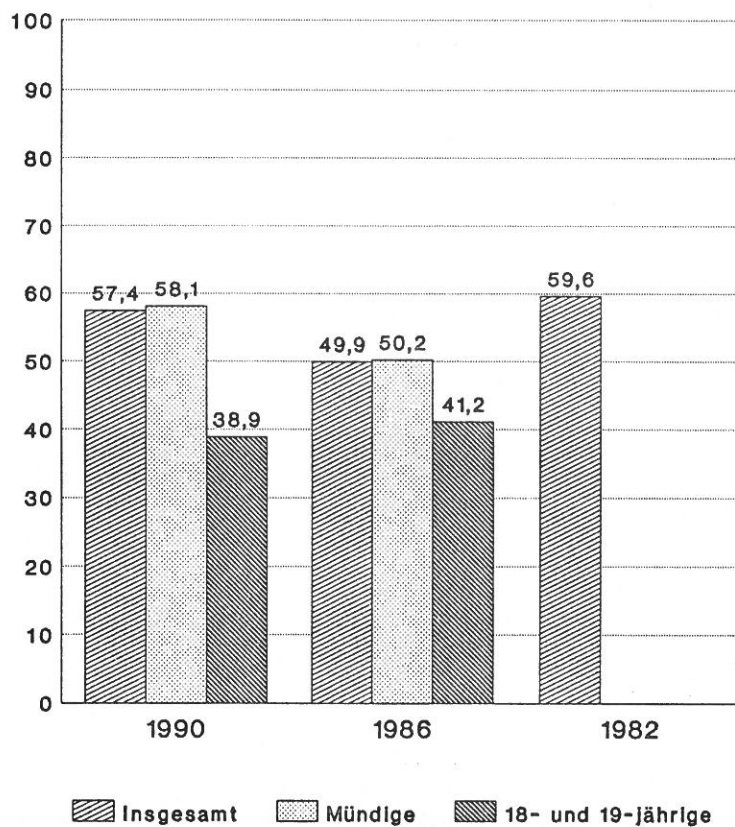
Die stimmberechtigten Aktivbürger wurden aufgrund der bereinigten Stimmregister der Gemeinden bestimmt.

Die durchschnittliche Stimmbeteiligung in den neun Gemeinden betrug 57,4 Prozent. In den sieben Gemeinden betrug die Stimmbeteiligung anlässlich der Landratswahlen 1986 knapp 50 Prozent.

	Stimme- rechtigte	Stimmbeteiligung			
		absolut	in Prozenten		
			1990	1986	1982
Beckenried	1777	1050	59,08	55,34	57,11
Buochs	2953	1680	56,89	50,70	60,04
Dallenwil	*	*	*	*	77,76
Emmetten	*	*	*	*	*
Ennetbürgen	2466	1517	61,51	44,98	55,64
Ennetmoos	1152	620	53,81	*	66,03
Hergiswil	3571	1899	53,17	48,24	54,67
Oberdorf	1820	1088	59,78	56,64	61,88
Stans	4399	2530	57,51	50,89	60,67
Stansstad	2766	1467	53,03	46,02	55,13
Wolfenschiessen	1230	852	69,26	*	68,57
Total	22134	12703	57,39	49,89	59,62

* stille Wahl

Stimmbeteiligung in %



22.2 Stimmbeteiligung der 18- und 19-jährigen

Anlässlich der Landsgemeinde vom 25. April 1982 wurde das Stimm- und Wahlrechtsalter von 20 Jahren auf 18 Jahren herabgesetzt. Somit konnten die achtzehn- und neunzehnjährigen Nidwaldnerinnen und Nidwaldner an der Landratswahl 1986 erstmals teilnehmen. Aufgrund der Stimmberechtigtenausweise konnte festgestellt werden, dass die durchschnittliche Stimmbeteiligung dieser Altersgruppe um 19,2 Prozent (1986: 9,07 %) unter der Stimmbeteiligung jener Stimmberechtigten liegt, die das zwanzigste Altersjahr erfüllt haben (Mündige).

	Stimme- rechtigte	Stimmbeteiligung			
		absolut	in % ¹	Mündige ²	Diff.
Beckenried	73	31	42,5	59,8	17,3
Buochs	109	39	35,8	57,0	21,2
Ennetbürgen	99	38	38,4	62,5	24,1
Ennetmoos	54	23	42,6	54,4	11,8
Hergiswil	131	34	26,0	54,2	28,2
Oberdorf	84	29	34,5	61,0	26,5
Stans	172	79	45,9	58,0	12,1
Stansstad	55	23	41,8	53,3	11,5
Wolfenschiessen	64	31	48,4	70,4	22,0
Total	841	327	38,9	58,1	19.2

¹ Stimmbeteiligung der 18- und 19-jährigen

² Stimmbeteiligung der über 20-jährigen in Prozenten

23 Landratsmandate nach Gemeinden und Parteien 1990, 1986 und 1982

	CVP			LP			DN			AkW	Total
	90	86	82	90	86	82	90	86	82	90	1990
Stans	5	6	6	3	4	4	3	2	1		11
Ennetmoos ¹	2	2	2	1	1	1					3
Dallenwil	2	2	2*								2
Stansstad	3	3	3	3	3	3	1				7
Oberdorf	3	3	4	1	2	1	1				5
Buochs	5	5	6	2	3	2	1				8
Ennetbürgen	3	4	4	3	2	2					6
Wolfenschiessen	3	2	2	-	1	1	-			-	3
Beckenried	1	2	2	2	2	2	1				4
Hergiswil ¹	2	2	3	6	6	6	1	1			9
Emmetten	1	1	2	1	1	-					2
Kanton	30	32	36*	22	25	22	8	3	1	0	60

¹ In diesen Gemeinden wurde 1990 still gewählt.

*In Dallenwil wurde im Jahre 1982 ein Landrat auf der Liste "Bauernstand Dallenwil" gewählt, er hatte sich der CVP-Fraktion angeschlossen; deshalb wird dieses Mandat der CVP angerechnet.

Restmandate

Die Liberale Partei erhielt zwei Sitze als Restmandate (Ennetbürgen und Hergiswil). Die CVP gewann in Wolfenschiessen den dritten Sitz als Restmandat. DN und AkW erhielten kein Restmandat.

Seit 1982 erhielten die CVP und die LP je vier Restmandate; die übrigen Parteien gingen stets leer aus.

24 Die eingelegten Wahlzettel

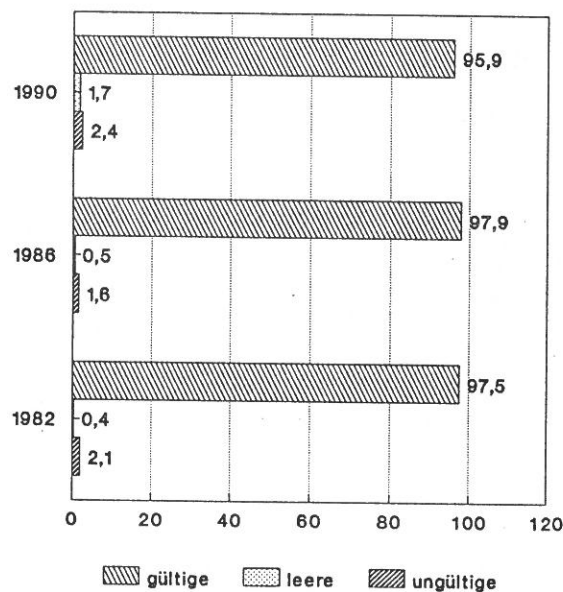
24.1 Ungültige und leere Wahlzettel

	gültig		leer		ungültig ¹			
	1990	1986	1990	1986	absolut		in %	
	1990	1986	1990	1986	1990	1986	1990	1986
Beckenried	1015	884	8	8	27	34	2,6	3,7
Buochs	1594	1400	33	17	53	23	3,2	1,6
Ennetbürgen	1451	1015	31	8	35	8	2,3	0,8
Ennetmoos	576	*	20	*	25	*	4,0	*
Hergiswil	1833	1667	34	0	32	13	1,7	0,8
Oberdorf	1040	946	9	6	39	16	3,6	1,7
Stans	2420	2090	58	11	52	33	2,1	1,5
Stansstad	1417	1177	18	0	32	20	2,2	1,7
Wolfenschiessen	832	*	5	*	15	*	1,8	*
Total	12178	9179	216	49	310	147	2,4	1,6

¹ in Prozenten der abgegebenen Wahlzettel

* stille Wahl

Gültige, leere und ungültige Wahlzettel
in %



24.11 Die ungültigen Wahlzettel im Einzelnen

Die 310 (147) Wahlzettel mussten aus folgenden Gründen ungültig erklärt werden:

Anzahl	Grund
18 (6)	WZ wurden anders als handschriftlich abgeändert oder ausgefüllt (Schreibmaschine)
3 (1)	WZ enthielten nur Namen von nicht gültig vorgeschlagenen der Gemeinde
258 (114)	WZ liessen den Willen des Aktivbürgers nicht eindeutig erkennen (Stimmkuverts enthielten mehrere oder sämtliche amtlichen Wahlzettel)
15 (14)	fehlerhafte briefliche Stimmabgabe (fehlende Unterschrift auf dem Zustellungsausweis oder Zusendung der WZ ohne Stimmrechtsausweis)
1 (1)	WZ nicht im Stimmcouvert
11 (10)	Stimmcouverts enthielten Unterlagen der eidgenössischen Volksabstimmung
4 (1)	WZ enthielt Kennzeichnungen

() = ungültige Wahlzettel anlässlich der Landratswahlen 1986

WZ = Wahlzettel

Es hat sich die Hoffnung nicht bestätigt, dass sich die relative Zahl der ungültigen Wahlzettel weiterhin reduzieren wird. Anlässlich der Landratswahlen 1986 konnte gegenüber 1982 ein um 0,5 % der abgegebenen Wahlzettel verbessertes Ergebnis der ungültigen Stimmabgaben vermerkt werden. Die Anzahl der ungültigen Wahlzettel mit nunmehr 2,4 % liegt sogar höher als anlässlich der ersten Landratswahl im Jahre 1982 (2,1 %).

24.2 Gültige Wahlzettel

24.21 Anteil der Wahlzettel nach Parteien

Die Wahlzettel, welche eine Listenbezeichnung aufwiesen, verteilten sich auf die Parteien:

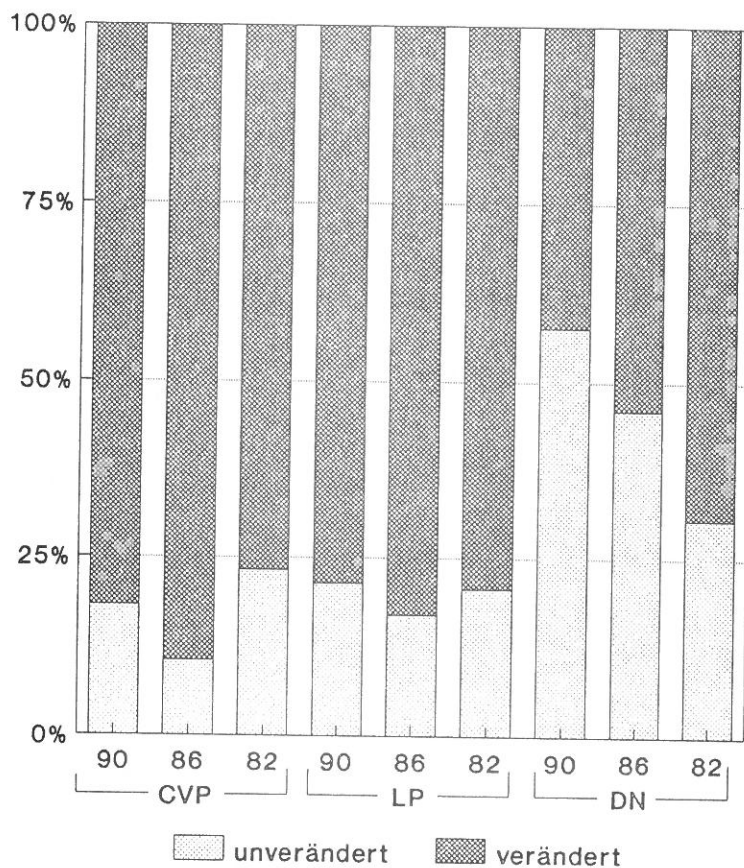
	Total	CVP			LP			DN			Akw		
		gültig	unver- ändert		gültig	unver- ändert		gültig	unver- ändert		gültig	unver- ändert	
			abs.	in %		abs.	in %		abs.	in %		abs.	in %
Beckenried	697	254	50	19,7	266	66	24,8	177	114	64,4			
Buochs	1258	719	99	13,8	373	130	34,9	166	116	69,9			
Dallenwil	*												
Emmetten	*												
Ennetbürgen	1006	439	54	12,3	387	80	20,7	180	104	57,8			
Ennetmoos	421	237	60	25,3	184	26	14,1						
Hergiswil	1833	299	76	25,4	798	185	23,2	272	113	41,5			
Oberdorf	1040	470	105	22,3	198	26	13,1	174	107	61,5			
Stans	1785	757	136	18,0	444	56	12,2	584	329	56,3			
Stansstad	1417	407	36	8,8	504	97	19,2	238	149	62,6			
Wolfenschiessen	832	417	115	27,6	144	40	27,8				129	45	34,9
Total	10289	3999	731	18,3	3298	706	21,4	1791	1032	57,6	129	45	34,9

24.22 Anteil der unveränderten und veränderten Wahlzettel nach Parteien

Das Wahlverhalten der Aktivbürger, welche einen Wahlzettel mit einer Parteibezeichnung in die Urne gelegt haben, soll im folgenden untersucht werden. Es zeigt sich, dass das Wahlverhalten innerhalb der vier Parteien sehr unterschiedlich ist. Die Partei mit den meisten Listenstimmen (CVP) hat den kleinsten Anteil an unveränderten Wahlzetteln, während die kleinste kantonale Partei (DN) die Spitzenposition an unveränderten Wahlzetteln nochmals ausbauen konnte.

Anteil der unveränderten Wahlzettel innerhalb der Parteien:

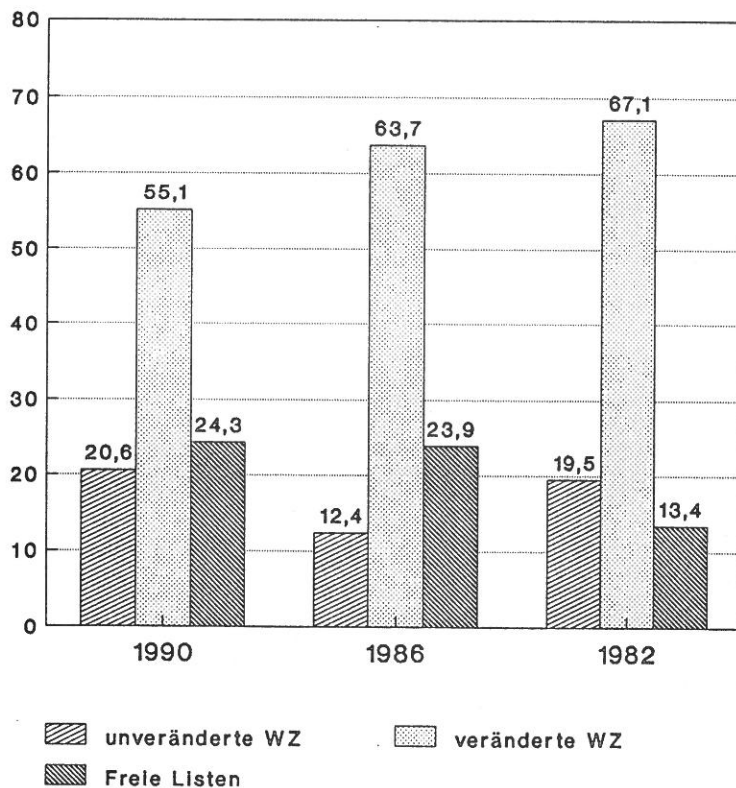
	<u>1990</u>	<u>1986</u>	<u>1982</u>
CVP	18,3	10,6	23,3
LP	21,4	17,1	20,7
DN	57,6	46,0	30,5
AkW	34,9		



24.23 Listenstimmzettel und Freie Listen

gültige Wahl- zettel		Listenstimmzettel				Freie Listen	
		unverändert		verändert		abs.	in %
		abs.	in %	abs.	in %		
Beckenried	1015	230	22,7	467	46,0	318	31,3
Buochs	1594	345	21,6	913	57,3	336	21,1
Ennetbürgen	1451	238	16,4	768	52,9	445	30,7
Ennetmoos	576	86	14,9	335	58,2	155	26,9
Hergiswil	1833	374	20,4	995	54,3	464	25,3
Oberdorf	1040	238	22,9	604	58,1	198	19,0
Stans	2420	521	21,5	1264	52,2	635	26,3
Stansstad	1417	282	19,9	867	61,2	268	18,9
Wolfenschiessen	832	200	24,0	490	58,9	142	17,1
Total	12178	2514	20,6	6703	55,1	2961	24,3

in%



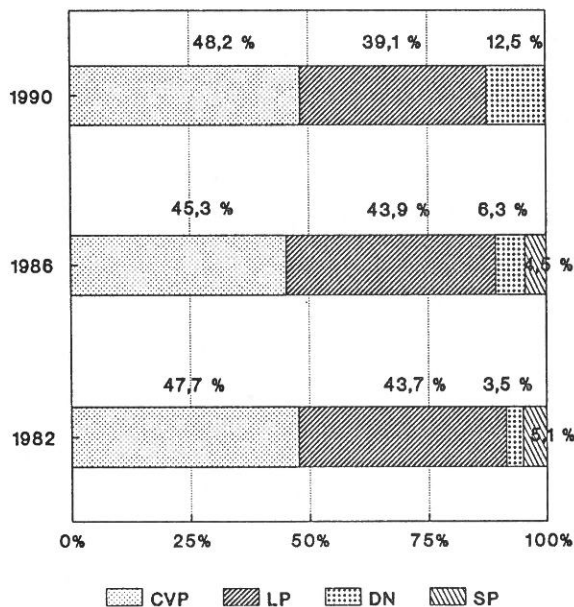
24.24 Verteilung der Listenstimmen auf Freien Listen auf die Parteien

In den neun Gemeinden wurden insgesamt 2956 Freie Listen in die Urnen gelegt. Dies entspricht einem Anteil von 23,3 Prozent der eingelegten Wahlzettel (1982: 13,4 %; 1986: 23,9 %):

Die 19079 Listenstimmen verteilten sich wie folgt:

	Total	Listenstimmen				leere Stimmen
		CVP	LP	DN	AKW	
Beckenried	1232	518	568	146		40
Buochs	2208	1391	651	166		480
Ennetbürgen	2439	1219	1044	176		231
Ennetmoos	432	293	139			33
Hergiswil	3682	1089	2114	479		475
Oberdorf	921	517	314	90		69
Stans	6117	3148	1805	1164		868
Stansstad	1641	741	741	159		235
Wolfenschiessen	407	279	90		38	19
Total	19079	9195	7466	2380	38	2450

Prozentuale Anteile der Parteien an Listenstimmen von Freien Listen:



AKW 1990 : 0,2 %

24.25 Partei­stärken und Stimmenanteile auf Freien Listen

Es stellt sich die Frage, wie die auf den Freien Listen abgegebenen Stimmen auf die verschiedenen Parteien verteilt sind. Aus der Übersicht geht hervor, dass die beiden grössten Parteien auf den Freien Listen überdurchschnittliche Resultate erzielten.

	CVP			LP			DN			Akw				
	Partei- stärke in %	Freie Listen in %		Partei- stärke in %	Freie Listen in %		Partei- stärke in %	Freie Listen in %		Partei- stärke in %	Freie Listen in %			
		1990	1986		1990	1986		1990	1986			1990	1986	
Beckenried	36,4	53,5	42,0	53,5	43,2	46,5	46,1	46,5	20,4	11,9	1990	1990		
Buochs	58,1	62,6	63,0	65,4	30,0	37,4	29,5	34,5	11,9	7,5	1990	1990		
Ennetbürgen	45,5	57,4	50,0	58,3	41,5	34,7	42,8	37,0	13,0	4,8	1990	1990		
Ennetmoos	59,4	*	67,8	*	40,6	*	32,2	*						
Hergiswil	23,4	26,5	29,9	29,0	58,9	60,3	57,4	60,9	17,7	10,8	1990	1990		
Oberdorf	54,6	56,8	56,1	55,2	28,1	30,6	34,1	38,4	17,3	12,6	1990	1990		
Stans	45,1	45,8	51,5	39,9	26,1	31,0	29,5	39,1	28,8	16,6	1990	1990		
Stansstad	38,5	46,5	45,2	45,7	43,7	43,0	45,2	43,5	17,2	9,6	1990	1990		
Wolfenschiessen	62,6	*	68,6	*	19,6	*	22,1	*			17,8	9,3		
Total	43,1	46,6	48,2	45,3	37,4	40,7	39,1	43,8	19,0	7,5	12,5	6,3	0,5	0,2

* stille Wahl

25 Listenstimmen der Parteien 1990, 1986 und 1982 sowie errechnete Wählerzahlen 1990

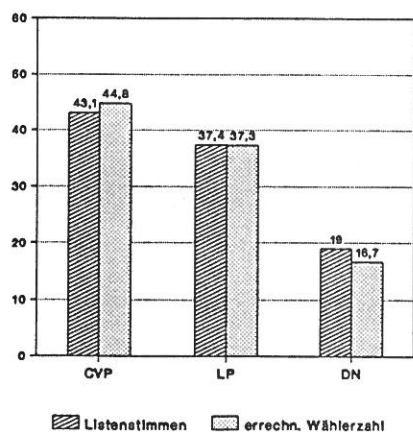
Im folgenden werden die Resultate der Landratswahlen nach Parteien geordnet dargestellt

Die errechnete Wählerzahl gibt einen Hinweis darauf, wie viele "theoretische Wähler" die betreffende Liste unverändert eingelegt haben. Ausgangspunkt der Berechnung ist das Listenstimmtotal, welches eine Partei in der jeweiligen Gemeinde erreicht hat. Dieses Total wird durch die Anzahl der Mandate der betreffenden Gemeinde geteilt. Der Quotient gibt nun an, wie viele Wähler - theoretisch gesehen - die betreffende Liste unverändert in die Urne gelegt haben.

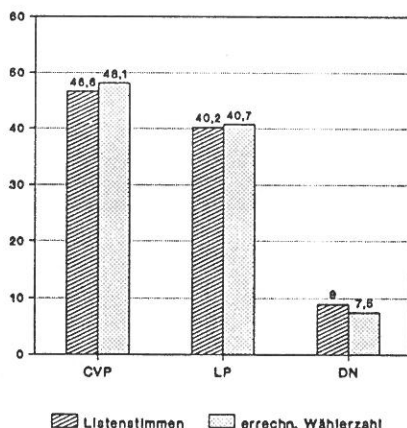
[Beispiel Buochs: 8 Mandate; Liste 2 (LP): 3683 Listenstimmen.
 $3683 : 8 = 460,3$ / gerundet 460 Wähler]

Die errechnete Wählerzahl dient in erster Linie der Berechnung der Parteistärken auf kantonaler Ebene. Diese Berechnung kann auch aufgrund der Listenstimmenanteile vorgenommen werden. Zwischen den beiden Berechnungsarten entsteht wegen der unterschiedlichen Wahlbeteiligung und der verschiedenen Anzahlen der Mandate auf kantonaler Ebene eine Resultatverschiebung von mehreren Prozenten. Dieser Mangel kann mit dem System der errechneten Wählerzahl ausgeschaltet werden.

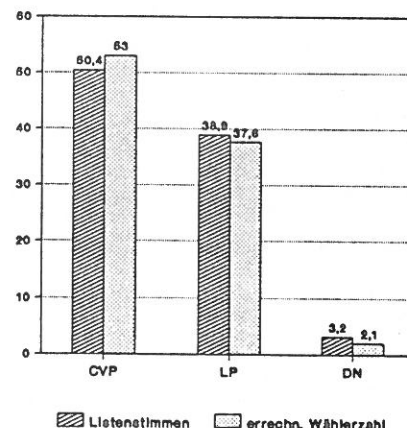
Parteistärke in %
1990



1986



1982



Die Parteien erreichten in den verschiedenen Gemeinden die folgenden Ergebnisse:

C V P	Listenstimmen				errechn. Wählerzahl	
	1990	1990	1986	1982	1990	
	abs.	in Prozenten			abs.	in %
Beckenried	1463	36,4	53,5	54,1	366	36,4
Buochs	7128	58,1	62,6	65,5	891	58,1
Dallenwil	*	*	*	54,8		
Emmetten	*	*	*	*		
Ennetbürgen	3858	45,5	57,4	55,2	643	45,5
Ennetmoos	1006	59,4		61,9	335	59,4
Hergiswil	3751	23,4	26,5	32,7	417	23,4
Oberdorf	2804	54,6	56,8	67,3	561	54,6
Stans	11605	45,1	45,8	47,9	1055	45,1
Stansstad	3733	38,5	46,5	46,9	533	38,5
Wolfenschiessen	1550	62,6	*	70,6	517	62,6
Total ¹	36898	43,1	46,6	50,4	5318	44,8

D N	Listenstimmen				errechn. Wählerzahl	
	1990	1990	1986	1982	1990	
	abs.	in Prozenten			abs.	in %
Beckenried	821	20,4			205	20,4
Buochs	1461	11,9		5,0	183	11,9
Dallenwil	*	*	*			
Emmetten	*	*	*			
Ennetbürgen	1101	13,0	4,8		184	13,0
Hergiswil	2828	17,7	10,8		314	17,7
Oberdorf	886	17,3	12,6		177	17,3
Stans	7433	28,8	16,2	7,7	676	28,8
Stansstad	1670	17,2			239	17,2
Total ¹	16200	19,0	9,0	3,2	1978	16,7

¹ ohne Berücksichtigung der Gemeinden, bei denen stille Wahlen durchgeführt wurden
 * stille Wahl

L P	Listenstimmen				errechn. Wählerzahl	
	1990	1990	1986	1982	1990	
	abs.	in Prozenten			abs.	in %
Beckenried	1736	43,2	46,5	45,9	434	43,2
Buochs	3683	30,0	37,4	22,6	460	30,0
Dallenwil	*	*	*	54,8		
Emmetten	*	*	*	*		
Ennetbürgen	3516	41,5	34,7	36,9	586	41,5
Ennetmoos	689	40,6	*	38,0	230	40,6
Hergiswil	9443	58,9	60,3	60,3	1049	58,9
Oberdorf	1441	28,1	30,6	32,7	288	28,1
Stans	6714	26,1	31,0	34,6	610	26,1
Stansstad	4234	43,7	43,0	45,1	605	43,7
Wolfenschiessen	486	19,6	*	29,4	162	19,6
Total ¹	31942	37,4	40,2	38,9	4424	37,3

A k W	Listenstimmen				errechn. Wählerzahl	
	1990 abs.	1990	1986	1982	1990	
		in Prozenten			abs.	in %
Wolfenschiessen	441	17,8	-	-	147	17,8

¹ ohne Berücksichtigung der Gemeinden, bei denen stille Wahlen durchgeführt wurden

* stille Wahl

26 Parteistärke und Vertretung im Landrat

Mit der Annahme des Gesetzes über die Verhältniswahl des Landrates war die Erwartung verbunden, dass die Parteien gemäss ihrer tatsächlichen Stärke im Landrat vertreten sein würden. Diesbezüglich kann man feststellen, dass die kleineren Parteien jeweils weniger Sitze erhielten, als ihre Parteistärke beträgt. Bei der Verteilung der Restmandate sind nämlich jene Parteien, die im ersten Wahlgang bereits einen oder mehrere Sitze zugeteilt erhalten aus mathematischen Gründen leicht bevorzugt.

	Parteistärke		Sitze			
	1 in %		abs.		in %	
	2 1990	3 1986	2 1990	3 1986	2 1990	3 1986
CVP	44,8	48,1	27	25	48,2	50,0
LP	37,3	40,7	21	22	37,5	44,0
DN	16,7	7,5	8	3	14,3	6,0
AkW	1,2	-	0	-	0,0	-
SP	-	3,7	-	0	-	0,0
Total	100,0	100,0	56	50	100,0	100,0

1 berechnet aufgrund der errechneten Wählerzahl

2 1990: ohne Emmetten, Dallenwil (stille Wahl)

3 1986: ohne Dallenwil, Emmetten, Ennetmoos, Wolfenschiessen (stille Wahl)

27 Der Stimmenaustausch unter den Parteien

27.1 Panaschieren

Durch das Panaschieren gehen einerseits Listenstimmen der eigenen Liste verloren, andererseits erhöhen sich die Listenstimmen der fremden Listen.

Im folgenden wird untersucht, in welchem Ausmass die Wähler panaschiert haben und welche Parteien dabei berücksichtigt wurden.

CHRISTLICHDEMOKRATISCHE VOLKSPARTEI

	Listenstimmen	Gewinne von			Verluste an		
		LP	DN	AKW	LP	DN	AKW
Beckenried	1463	77	29		159	17	
Buochs	7128	430	105		480	69	
Ennetbürgen	3858	272	115		366	16	
Ennetmoos	1006	67			65		
Hergiswil	3751	361	127		439	87	
Oberdorf	2804	126	77		234	32	
Stans	11605	684	466		624	395	
Stansstad	3733	430	77		333	31	
Wolfenschiessen	1550	105		26	74		37
Total	36898	2552	996	26	2774	647	37

	Saldo			
	abs.		in %	
	1990	1986	1990	1986
	-70	-22	-4,8	-1,2
	-14	98	-0,2	1,4
	5	-35	0,1	-1,0
	2		0,2	
	-38	-213	-1,0	-5,5
	-63	-8	-2,3	-0,3
	131	-579	-1,1	-5,2
	143	60	3,8	1,9
	20		1,3	
Total	116	-699	0,3	-2,1

1 Gewinn/Verlust der Liste in Prozenten der Listenstimmen

LIBERALE PARTEI

	Listen- stimmen	Gewinne von			Verluste an		
		CVP	DN	AkW	CVP	DN	AkW
Beckenried	1736	159	55		77	33	
Buochs	3683	480	38		430	41	
Ennetbürgen	3516	366	77		272	21	
Ennetmoos	689	65			67		
Hergiswil	9443	439	230		361	161	
Oberdorf	1441	234	53		67	24	
Stans	6714	624	254		684	169	
Stansstad	4234	333	105		430	43	
Wolfenschiessen	486	74		7	105		12
Total	31942	2774	812	7	2493	492	12

	Saldo			
	abs.		in %	
	1990	1986	1990	1986
	104	22	6,0	1,4
	47	-98	1,3	-2,4
	150	73	4,3	3,5
	-2		-0,3	
	147	274	1,6	3,1
	196	79	13,6	5,5
	25	570	0,4	7,5
	-35	-9	-0,8	-0,3
	-36		-7,4	
Total	596	911	1,9	3,2

DEMOKRATISCHES NIDWALDEN

	Listen- stimmen	Gewinne von			Verluste an			Saldo			
		CVP	LP	AkW	CVP	LP	AkW	in % ¹			
								abs.	1986	1990	1986
Beckenried	821	17	33		29	55		-34		4,1	
Buochs	1461	69	41		105	38		-33	-33	-2,3	-11,4
Ennetbürgen	1101	16	21		115	77		-155		-14,1	
Hergiswil	2828	87	161		127	230		-109	-66	-3,9	-4,2
Oberdorf	886	32	24		77	53		-74	-71	-8,4	-12,0
Stans	7433	395	169		466	254		-156	-87	-2,1	-2,2
Stansstad	1670	31	43		77	105		-108		-6,5	
Total	16200	627	492		976	812		-669	-257	-4,1	-4,0

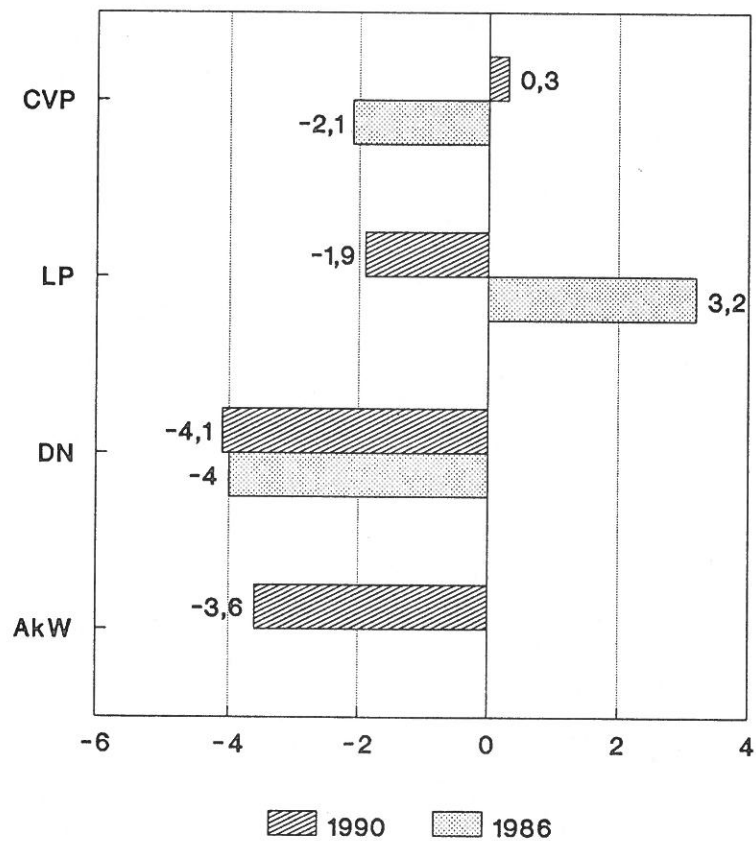
ARBEITSGRUPPE KRITISCHES WOLFENSCHIESSEN

	Listen- stimmen	Gewinne von			Verluste an			Saldo ¹	
		CVP	LP	AkW	CVP	LP	AkW	in %	
								abs.	in %
Wolfenschiesen	441	37	12		26	7		-16	-3,6

27.2 Übersicht

Panaschiergewinne und Panaschierverluste der Parteien 1986 und 1990:

	Absolut		in Prozenten der Listenstimmen	
	1990	1986	1990	1986
CVP	116	-699	0,3	-2,1
LP	596	911	1,9	3,2
DN	-669	-257	-4,1	-4,0
AkW	-16	-	-3,6	-



27.3 Kumulieren auf fremden Listen

Die Kumulierung ist immer Ausdruck einer auf die Persönlichkeit bezogenen Wahl. Für die Parteien und die Kandidaten ist es aufschlussreich zu wissen, auf welchen fremden Listen die einzelnen Kandidaten kumuliert wurden. Aus Zeitgründen konnten die Kumulierungen auf der parteieigenen Listen nicht ermittelt werden. Die Ersatzkandidaten werden mit einem * bezeichnet.

Beckenried

Kand- stimmen	Kumulierte Kandidatenstimmen auf den fremden Listen						
	C V P	L P	D N	Freie Listen	Total		
					abs.	in % ²	
C V P							
Gabriel	228	-	-	-	22	22	9,6
Amstad Josef*	242	-	4	2	48	54	22,3
L P							
Murer Peter	299	-	-	2	48	50	16,7
Murer Armin	219	16	-	4	44	64	29,2
Amstad Edy*	104	-	-	-	18	18	17,3
D N							
Nöpflin	128	-	6	-	52	58	45,3
Nann*	68	-	6	-	24	30	44,1

¹ Total Kandidatenstimmen auf fremden Listen

² Kumulierte Kandidatenstimmen auf fremden Listen in Prozenten der gesamten Kandidatenstimmen auf fremden Listen

* Ersatzkandidat

Buochs

Kand- stimmen ¹	Kumulierte Kandidatenstimmen auf den fremden Listen						
	C V P	L P	D N	Freie Listen	Total ²		
					abs.	in %	
C V P							
Slongo	383	-	46	12	126	184	48,0
von Holzen	368	-	36	14	126	176	47,8
Odermatt	301	-	44	-	66	110	36,5
Flühler	258	-	20	4	82	106	41,1
Herger	185	-	14	4	68	86	46,5
Wyrsh*	260	-	44	10	74	128	49,2
L P							
Achermann	468	60	-	6	96	162	34,6
Barmettler	330	44	-	8	82	134	40,6
Schätzle*	192	24	-	2	44	70	36,5
D N							
Wyss	138	10	14	-	30	54	39,1
Tresch*	102	6	2	-	18	26	25,5

¹ Total Kandidatenstimmen auf fremden Listen

² Kumulierte Kandidatenstimmen auf fremden Listen in Prozenten der gesamten Kandidatenstimmen auf fremden Listen

* Ersatzkandidat

Ennetbürgen

Kand- stimmen ¹		Kumulierte Kandidatenstimmen auf den fremden Listen					
		C V P	L P	D N	Freie Listen	Total ²	
						abs.	in %
C V P							
Wittwer	434	-	32	10	132	174	40,1
Waser	292	-	6	8	74	88	30,1
Bircher	237	-	10	6	108	124	52,3
Frank*	217	-	6	0	62	68	31,2
L P							
Hofmann	440	28	-	8	144	180	40,9
Blättler	320	14	-	2	70	86	26,9
Gasser	197	16	-	6	36	68	34,5
Blöchlinger*	181	6	-	6	44	56	30,9
D N							
Brenner ³	122	2	8	-	54	64	52,5

¹ Total Kandidatenstimmen auf fremden Listen

² Kumulierte Kandidatenstimmen auf fremden Listen in Prozenten der gesamten Kandidatenstimmen auf fremden Listen

³ nicht gewählt

* Ersatzkandidat

Ennetmoos

Kand- stimmen ¹		Kumulierte Kandidatenstimmen auf den fremden Listen				
		C V P	L P	Freie Listen	Total	
					abs.	in % ²
C V P						
Karli	161	-	2	26	28	17,4
Filliger	102	-	2	16	18	17,6
Matter*	97	-	0	30	30	30,9
L P						
Geering	175	4	-	20	24	13,7
Waser*	29	0	-	8	8	27,6

1 Total Kandidatenstimmen auf fremden Listen

2 Kumulierte Kandidatenstimmen auf fremden Listen in Prozenten der gesamten Kandidatenstimmen auf fremden Listen

* Ersatzkandidat

Hergiswil

Kand- stimmen	Kumulierte Kandidatenstimmen auf den fremden Listen						
	C V P	L P	D N	Freie Listen	Total		
					abs.	in % ²	
C V P							
Starkl	384	-	20	10	94	124	32,3
Meier	385	-	34	12	92	138	35,8
Garcia*	305	-	30	14	104	148	48,5
L P							
Keller ³	508	44	-	16	222	282	55,5
Bühlmann	462	24	-	10	144	178	38,5
Gnos	426	20	-	14	166	200	46,9
Hüsler	378	10	-	14	136	160	42,3
Keiser Valentin	323	28	-	30	104	162	50,2
Keiser Josef	239	26	-	6	76	108	45,2
Erni	141	8	-	-	46	54	38,3
Schneider*	179	8	-	8	48	64	35,8
D N							
Blättler	393	22	28	-	120	170	43,3
Kipfer*	167	14	20	-	68	102	61,1

¹ Total Kandidatenstimmen auf fremden Listen

² Kumulierte Kandidatenstimmen auf fremden Listen in Prozenten der gesamten Kandidatenstimmen auf fremden Listen

³ nun Regierungsrat

* Ersatzkandidat

Oberdorf

Kand- stimmen ¹		Kumulierte Kandidatenstimmen auf den fremden Listen					
		C V P	L P	D N	Freie Listen	Total ²	
						abs.	in %
C V P							
Niederberger	260	-	10	4	50	64	24,6
Odermatt Josef	157	-	0	6	50	56	35,7
Lussy	151	-	6	12	16	34	22,5
Flury*	85	-	0	0	12	12	14,1
L P							
Clavadetscher	276	6	-	2	36	44	15,9
Trüssel*	237	4	-	10	18	32	13,5
D N							
Odermatt Regula	109	10	8	-	30	48	44,0
Wyrsch*	24	0	0	-	6	6	25,0

1 Total Kandidatenstimmen auf fremden Listen

2 Kumulierte Kandidatenstimmen auf fremden Listen in Prozenten der gesamten Kandidatenstimmen auf fremden Listen

* Ersatzkandidat

Stans	Kand- stimmen ¹	Kumulierte Kandidatenstimmen auf den fremden Listen					Total ²	
		C V P	L P	D N	Freie Listen	abs.	in %	
C V P								
Keiser ³	858	-	62	32	296	394	45,9	
Furrer ³	754	-	40	28	212	280	37,1	
Imboden Peter	355	-	10	8	94	112	31,5	
Stöckli	432	-	24	12	126	162	37,5	
Niederberger	450	-	8	46	110	164	36,4	
Joller	231	-	12	18	50	80	34,6	
Schaller	278	-	34	8	90	132	47,5	
Odermatt Albert*	277	-	10	44	46	91	32,9	
L P								
Krämer	645	40	-	26	184	250	38,8	
Mathis	569	26	-	4	124	154	23,9	
Tobler	443	28	-	36	112	176	39,7	
Imboden Franz*	239	4	-	10	58	72	30,1	
D N								
Odermatt Leo	615	68	40	-	240	348	56,6	
Claude	482	36	10	-	134	180	37,3	
Wolfisberg	276	14	14	-	106	134	48,6	
Weibel*	124	12	2	-	28	42	33,9	

¹ Total Kandidatenstimmen auf fremden Listen

² Kumulierte Kandidatenstimmen auf fremden Listen in Prozenten der gesamten Kandidatenstimmen auf fremden Listen

³ nun Regierungsrat

* Ersatzkandidat

Stansstad

Kand- stimmen ¹	Kumulierte Kandidatenstimmen auf den fremden Listen						
	C V P	L P	D N	Freie Listen	Total ²		
					abs.	in %	
C V P							
Bircher	384	-	26	8	102	136	35,4
Jann	282	-	24	6	64	94	33,3
Frunz	193	-	12	6	46	64	33,2
Graf*	160	-	22	4	26	52	32,5
L P							
Hermann	398	44	-	8	108	160	40,2
Diener	273	18	-	10	50	78	28,6
Waser	115	4	-	2	14	20	17,4
Durrer*	119	8	-	14	22	44	37,0
D N							
Niederberger	85	2	-	-	26	28	33,0
Gnos*	48	0	6	-	14	20	41,7

¹ Total Kandidatenstimmen auf fremden Listen

² Kumulierte Kandidatenstimmen auf fremden Listen in Prozenten der gesamten Kandidatenstimmen auf fremden Listen

* Ersatzkandidat

Wolfenschiessen

Kand- stimmen ¹		Kumulierte Kandidatenstimmen auf den fremden Listen					
		C V P	L P	A k W	Freie Listen	Total ²	
						abs.	in %
C V P							
Mathis	235	-	2	2	46	50	21,3
Gabriel	105	-	0	0	8	8	7,6
Ambauen	70	-	0	0	22	22	31,4
(kein Ersatzkandidat; alle gewählt)							
L P							
Schuler ³	171	2	-	0	12	14	8,2
A k W							
Zanon ³	65	8	0	-	8	16	24,6

1 Total Kandidatenstimmen auf fremden Listen

2 Kumulierte Kandidatenstimmen auf fremden Listen in Prozenten der gesamten Kandidatenstimmen auf fremden Listen

3 nicht gewählt

28 Die Wahlresultate der Landräte im Einzelnen

Es ist sowohl für die Kandidaten wie für die Parteien von Interesse, die Herkunft der Kandidatenstimmen zu kennen. Der Einbezug der ersten Ersatzkandidaten in die Untersuchung erlaubt es, Rückschlüsse auf die Gründe der Nicht-Wahl zu ziehen.

Beckenried

Kand- stimmen	Kandidatenstimmen der <u>veränderten</u> WZ der Liste				Kand.-stimmen von <u>fremden</u> Listen		
	C V P	L P	D N	Freie Listen	abs.	in %	
C V P							
Gabriel	510	232	30	9	189	228	44,7
Amstad Josef*	491	199	34	7	201	242	49,3
L P							
Murer Peter	635	64	270	16	219	299	47,1
Murer Armin	462	44	177	15	160	219	47,4
Amstad Edy*	306	17	136	3	84	104	34,0
D N							
Näpflin	447	10	20	91	98	128	28,6
Nann*	346	7	13	50	48	68	19,7

Buochs

Kand- stimmen	Kandidatenstimmen der <u>veränderten</u> WZ der Liste				Kand.-stimmen von <u>fremden</u> Listen		
	C V P	L P	D N	Freie Listen	abs.	in %	
C V P							
Slongo	1211	729	80	22	281	383	31,6
von Holzen	1180	713	77	23	268	368	31,2
Odermatt	1070	670	88	3	210	301	28,1
Flühler	959	602	63	9	186	258	26,9
Herger	868	584	26	9	150	185	21,3
Wyrsch*	868	509	70	17	173	260	30,0
L P							
Achermann	1098	205	370	18	245	468	42,6
Barmettler	890	143	300	12	175	330	37,1
Schätzle*	717	77	265	5	110	192	26,8
D N							
Wyss	392	24	22	59	55	138	35,2
Tresch*	337	12	3	46	44	102	30,3

Ennetbürgen

Kand- stimmen	Kandidatenstimmen der <u>veränderten</u> WZ der Liste				Kand.-stimmen von <u>fremden</u> Listen		
	C V P	L P	D N	Freie Listen	abs.	in %	
C V P							
Wittwer	897	409	90	22	322	434	48,4
Waser	704	358	51	12	229	292	41,5
Bircher	627	336	34	9	194	237	37,8
Frank*	542	271	32	8	177	217	40,0
L P							
Hofmann	816	128	296	21	291	440	54,0
Blättler	661	81	261	14	225	320	48,4
Gasser	549	65	272	10	122	197	35,9
Blöchlinger*	474	37	213	12	132	181	38,2
D N							
¹ Brenner	434	10	15	104	97	122	28,1

1
nicht gewählt

Ennetmoos

Kand.- stimmen		Kandidatenstimmen der <u>veränderten</u> WZ der Liste		Kand.-stimmen von <u>fremden</u> Listen		
		C V P	L P	Freie Listen	abs.	in %
C V P						
Karli	384	163	31	130	161	41,9
Filliger	323	161	26	76	102	31,6
Matter*	266	109	10	87	97	36,5
L P						
Geering	424	61	223	114	175	41,3
Waser*	229	4	174	25	29	12,7

Hergiswil

Kand.- stimmen	Kandidatenstimmen der <u>veränderten</u> WZ der Liste				Kand.-stimmen von <u>fremden</u> Listen		
	C V P	L P	D N	Freie Listen	abs.	in %	
C V P							
Starkl	884	348	94	26	264	384	43,4
Meier	849	312	101	22	262	385	45,3
Garcia*	593	212	71	30	204	305	51,4
L P							
1 Keller	1338	94	645	34	380	508	38,0
Bühlmann	1300	70	653	32	360	462	35,5
Gnos	1262	52	651	36	338	426	33,8
Hüsler	1211	51	648	37	290	378	31,2
Keiser Valentin	971	56	463	41	226	323	33,3
Keiser Josef	917	56	493	12	171	239	26,1
Erni	724	15	398	5	121	141	19,5
Schneider*	699	32	335	15	132	179	25,6
D N							
Blättler	895	52	102	276	239	393	43,9
Kipfer*	596	19	35	203	113	167	28,0

1
nun Regierungsrat

Oberdorf

Kand.- stimmen	Kandidatenstimmen der <u>veränderten</u> WZ der Liste				Kand.-stimmen von <u>fremden</u> Listen	
	C V P	L P	D N	Freie Listen	abs.	in %
C V P						
Niederberger	769	404	61	19	180	260 33,8
Odermatt Josef	672	410	11	23	123	157 23,4
Lussy	614	358	33	26	92	151 24,6
Flury*	380	190	13	5	67	85 22,4
L P						
Clavadetscher	522	118	220	18	140	276 52,9
Trüssel*	485	89	222	26	122	237 48,9
D N						
Odermatt Regula	434	30	22	111	57	109 25,1
Wyrsh*	293	2	2	55	20	24 8,2

Stans

Kand.- stimmen	Kandidatenstimmen der <u>veränderten</u> WZ der Liste				Kand.-stimmen von <u>fremden</u> Listen		
	C V P	L P	D N	Freie Listen	abs.	in %	
C V P							
1 Keiser	1662	668	166	82	610	858	51,6
1 Furrer	1595	705	138	82	534	754	47,3
Imboden Peter	1143	552	67	31	357	355	31,1
Stöckli	1086	518	61	32	339	432	39,8
Niederberger	1073	487	47	79	324	450	42,0
Joller	807	440	26	31	174	231	28,6
Schaller	781	367	62	18	198	278	35,6
Odermatt Albert*	757	344	37	68	172	277	36,6
L P							
Krämer	1136	174	435	62	409	645	56,8
Mathis	1089	139	464	25	405	569	52,2
Tobler	866	95	367	66	282	443	51,2
Imboden Franz*	588	54	293	16	169	239	40,6
D N							
Odermatt Leo	1720	149	71	447	395	615	35,8
Claude	1581	125	40	441	317	482	30,5
Wolfisberg	1248	43	27	314	206	276	22,1
Weibel*	1019	37	6	237	81	124	12,2

1

nun Regierungsrat

Stansstad

Kand.- stimmen	Kandidatenstimmen der <u>veränderten</u> WZ der Liste				Kand.-stimmen von <u>fremden</u> Listen		
	C V P	L P	D N	Freie Listen	abs.	in %	
C V P							
Bircher	854	434	134	23	227	384	45,0
Jann	687	369	100	12	170	282	41,0
Frunz	591	361	53	12	128	193	32,7
Graf*	433	237	64	9	87	160	37,0
L P							
Hermann	986	130	491	34	234	398	40,4
Diener	734	81	364	28	164	273	37,2
Waser	507	16	295	7	92	115	22,7
Durrer*	500	24	284	22	73	119	23,8
D N							
Niederberger	524	15	11	141	59	85	16,2
Gnos*	446	5	13	99	31	48	10,8

Wolfenschiessen

Kand.- stimmen	Kandidatenstimmen der <u>veränderten</u> WZ der Liste				Kand.-stimmen von <u>fremden</u> Listen	
	C V P	L P	A k W	Freie Listen	abs.	in %
C V P						
Mathis 666	316	73	19	143	235	35,3
Gabriel 434	214	27	5	73	105	24,2
Ambauen 424	239	5	2	63	70	16,5
(kein Ersatzkandidat; alle gewählt)						
L P						
Schuler ¹ 445	74	194	7	90	171	38,4
A k W						
Zanon ¹ 236	31	10	126	24	65	27,5

¹
nicht gewählt

3 DER NEUE LANDRAT

31 Die Erneuerung des Mitgliederbestandes

Amtsperioden	1 9 9 0					1986		1982	
	abs.	in %	CVP	LP	DN	abs.	in %	abs.	in %
neu	29	48,3	12	11	6	22	36,7	30	50,0
1	19	31,7	11	7	1	25	41,6	18	30,0
2	10	16,7	6	3	1	9	15,0	8	13,3
3	2	3,3	1	1	-	3	5,0	4	6,7
4	-					1	1,7	-	-
Total	60	100,0	30	22	8	60	100,0	60	100,0

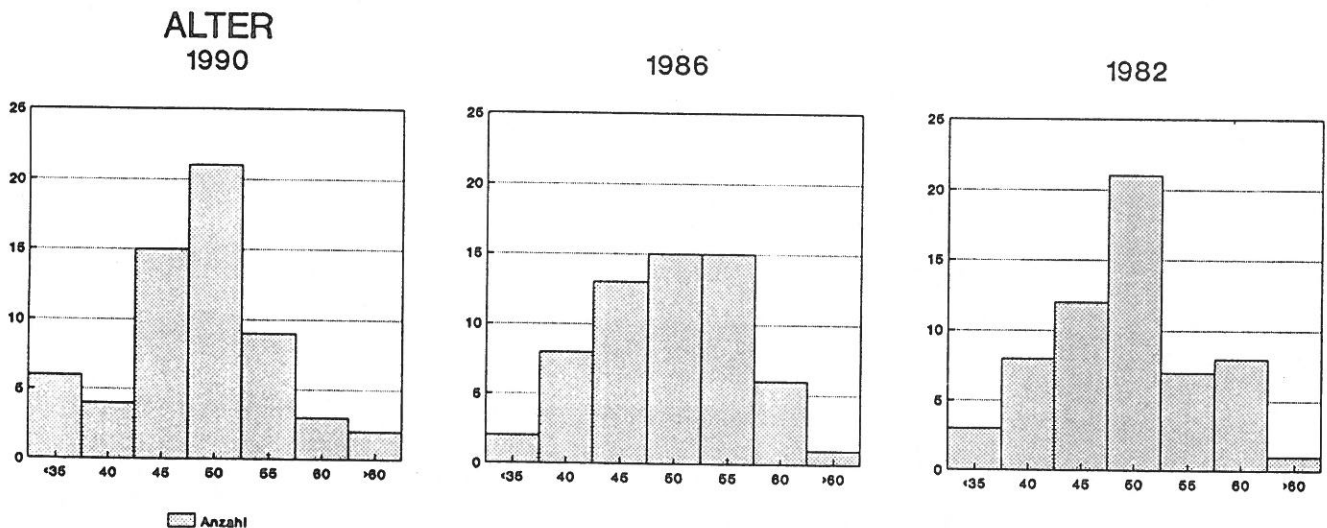
Angebrochene Amtsperioden werden voll berechnet.

32 Altersstruktur

Zu Beginn der Amtsdauer 1990 - 1994 des neugewählten Landrates ist die folgende altersmässige Gliederung festzustellen:

	bis 35	36-40	41-45	46-50	51-55	56-60	61 und mehr
1978	2	8	10	15	15	8	2
1982	3	8	12	21	7	8	1
1986	2	8	13	15	15	6	1
1990	6	4	15	21	9	3	2

Das Durchschnittsalter des Landrates beträgt 46,5 Jahre (1986: 47,9; 1982: 46,9).



33 Berufsgruppen

	1990	1986	1982	1978
PRIVATWIRTSCHAFT	35	43	48	46
Selbständigerwerbende	19	26	26	35
Landwirte	8	8	9	9
Handwerker	3	5	2	8
Kaufleute	1	1	4	7
Unternehmer	1	4	5	4
Gastwirte	1	2	1	1
Architekten, Ingenieure	3	3	1	3
Treuhande	1	2	0	0
Rechtsanwälte	0	1	2	1
Ärzte	1	0	2	2
Unselbständigerwerbende	16	17	22	11
Handwerker	1	1	4	4
Büroangestellte	0	1	3	2
Technische Fachkräfte	3	10	8	1
Direktoren, Geschäftsführer	12	5	7	4
ÖFFENTLICHE UNTERNEHMEN	19	16	11	14
Beamte	14	15	9	12
Lehrer	5	1	2	2
HAUSFRAUEN	6	1	1	-
