



Touristisches Feinkonzept Klewenalp - Stockhütte 2012

Nutzung

1:9'000

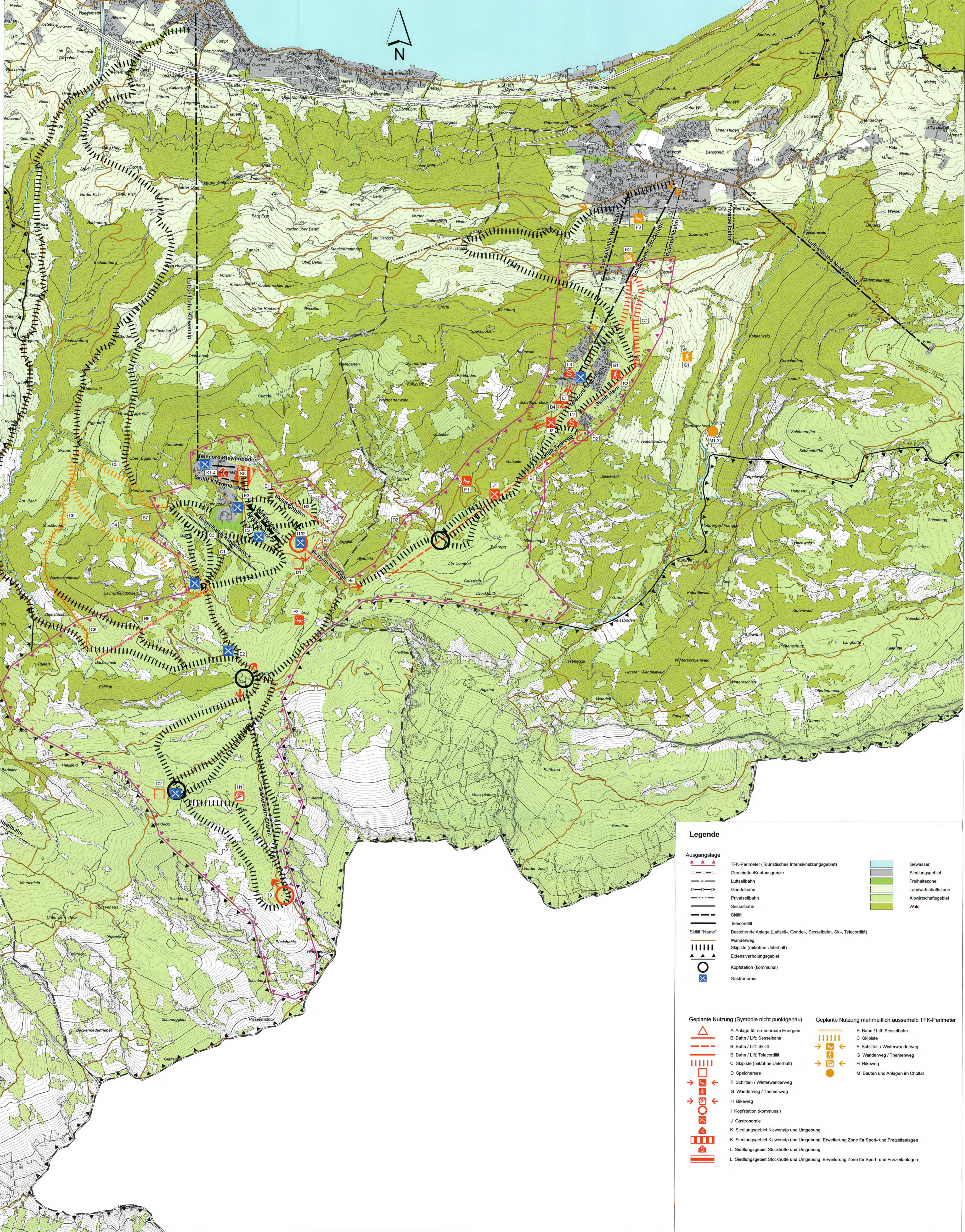
Gesamtrevision beschlossen vom Gemeinderat Beckenried am: **12. Nov. 2012**
 Der Gemeindepräsident: Der Gemeindevizepräsident:

Gesamtrevision beschlossen vom Gemeinderat Emmetten am: **5. Nov. 2012**
 Der Gemeindepräsident: Der Gemeindevizepräsident:

Vom Regierungsrat Nidwalden genehmigt mit Beschluss Nr. **18**, am: **18. Juni 2013**
 Der Landammann: Der Landschreiber:

Planerstellung: 05. November 2012
 Der Ortsplaner: Am - Plan, Emil Amacher, Bürgerheimstrasse 7, 6374 Buochs

Planerstellung: Trigonet AG, Aemättistrasse 2, 6370 Stans



Legende

	Ausgangslage		Gewässer
	TFK-Perimeter (Touristisches Intensivnutzungsgebiet)		Siedlungsgebiet
	Gemeinde-/Kantonsgrenze		Freihaltezone
	Luftseilbahn		Landwirtschaftszone
	Gondelbahn		Alpwirtschaftsgebiet
	Privatseilbahn		Wald
	Sesselbahn		
	Skilift		
	Telecordilift		
	Bestehende Anlage (Luftseil-, Gondel-, Sesselbahn, Ski-, Telecordilift)		
	Wanderweg		
	Skispiste (mit/ohne Unterhalt)		
	Extensivholungsgebiet		
	Kopfstation (kommunal)		
	Gastronomie		

	Geplante Nutzung (Symbole nicht punktgenau)		Geplante Nutzung mehrheitlich ausserhalb TFK-Perimeter
	A Anlage für erneuerbare Energien		B Bahn / Lift Sesselbahn
	B Bahn / Lift Sesselbahn		C Skispiste
	B Bahn / Lift Skilift		F Schiltel- / Winterwanderweg
	B Bahn / Lift Telecordilift		G Wanderweg / Themenweg
	C Skispiste (mit/ohne Unterhalt)		H Bikeweg
	D Speichersee		M Bauten und Anlagen im Chollat
	F Schiltel- / Winterwanderweg		
	G Wanderweg / Themenweg		
	H Bikeweg		
	I Kopfstation (kommunal)		
	J Gastronomie		
	K Siedlungsgebiet Klewenalp und Umgebung		
	L Siedlungsgebiet Stockhütte und Umgebung		
	L Siedlungsgebiet Stockhütte und Umgebung: Erweiterung Zone für Sport- und Freizeitanlagen		