



KANTON
NIDWALDEN

Justiz- und Sicherheitsdirektion
Kantonspolizei

Verkehrsunfallstatistik

Jahresbericht 2024

Kantonspolizei Nidwalden

17. März 2025



Oblt Marco Niederberger
Chef Verkehrs- und Sicherheitspolizei
marco.niederberger@nw.ch
Stans, 17. März 2025

Verkehrsunfallstatistik 2024

Erläuterungen zur Verkehrsunfallstatistik 2024 des Kantons Nidwalden

Im Jahr 2024 stieg die Anzahl der Verkehrsunfälle im Vergleich zum Vorjahr um ein Ereignis (+0,48%) auf insgesamt 211 polizeilich registrierte Verkehrsunfälle an. Damit bleibt die Unfallzahl unter dem Durchschnitt der letzten zehn Jahre (221.3). 110 Personen wurden dabei verletzt (-1) und vier Personen (+2) kamen auf den Strassen des Kantons Nidwalden ums Leben.

Von den insgesamt 211 registrierten Verkehrsunfällen waren 111 reine Sachschadenfälle, was einem Rückgang um drei Unfälle im Vergleich zum Vorjahr entspricht. Die Anzahl der Unfälle mit Personenschaden hingegen erhöhte sich um vier und erreichte damit insgesamt 100 Fälle.

Bei den 100 Verkehrsunfällen mit Personenschaden verletzten sich insgesamt 110 Personen. Im Vergleich zum Jahr 2023 ist dies eine Person weniger. 30 Personen erlitten schwere Verletzungen, während drei lebensbedrohlich verletzt wurden. 76 Menschen trugen leichte Verletzungen davon. Während im Vorjahr zwei Todesfälle durch Verkehrsunfälle registriert wurden, erhöhte sich diese Zahl im Jahr 2024 auf vier. Die Todesopfer waren zwei junge Männer, die in Buochs und Wolfenschiessen mit dem Motorrad verunglückten, eine Frau mittleren Alters, die in Stansstad mit einem E-Bike in einen Unfall verwickelt wurde sowie eine ältere Fussgängerin, die in Beckenried verunglückte.

Wie in den Vorjahren verzeichnete die Gemeinde Stans die höchste Anzahl an Verkehrsunfällen. Im Vergleich zum Vorjahr sank die Anzahl aber um 22 auf 42 Unfälle. Auch in Hergiswil war ein Rückgang zu verzeichnen, mit sechs Unfällen weniger auf 33 Ereignisse. An dritter Stelle liegt erneut Buochs, wo mit 28 Unfällen ein leichter Anstieg um zwei Fälle gegenüber dem Vorjahr verzeichnet wurde. In den Gemeindegebieten Dallenwil (6), Emmetten und Wolfenschiessen (je 8) kam es zu den wenigsten Unfällen.

Im Innerortsbereich wurden insgesamt 106 Unfällen verzeichnet, was einer Abnahme von vier Ereignissen entspricht. Ausserorts nahm die Zahl gegenüber dem Vorjahr um zwei auf 67 Fälle und auf der Autobahn inkl. Autostrasse um drei auf 38 Fälle zu.

Fussgänger

Im Vergleich zum Vorjahr ist erneut ein Anstieg bei den verunfallten Fussgängern zu verzeichnen, wo die Zahl von 11 auf 13 anstieg (+18,18%). Zehn Personen erlitten leichte Verletzungen, zwei wurden schwer verletzt, und eine ältere Frau verstarb infolge ihrer Verletzungen, wie bereits erwähnt.

Acht Unfälle ereigneten sich bei einem Fussgängerstreifen (Vorjahr 11) und drei Unfälle auf dem Schulweg (Vorjahr 3).

Fahrzeugähnliche Geräte (FäG) / Elektro-Trottinett

Im Vergleich zum Vorjahr wurden keine Unfälle mit fahrzeugähnlichen Geräten registriert. Hingegen kam es zu vier Unfällen mit Elektro-Trottinetts (Vorjahr 1). Insgesamt wurden dabei drei Personen verletzt, davon zwei schwer.

Fahrrad / E-Bike

Die Anzahl der Fahrradunfälle ist im Vergleich zum Vorjahr von 23 auf 15 gesunken, was einer Reduktion von 34,78% entspricht. Im Gegensatz dazu nahm die Zahl der E-Bike-Unfälle von 17 auf 24 zu, was einem Anstieg von 41,18% entspricht. Bei den Fahrradunfällen wurden insgesamt 16 Personen verletzt, darunter drei schwer. Bei den E-Bike-Unfällen erlitten 23 Fahrerinnen und Fahrer Verletzungen, davon acht schwere. Eine Person verstarb infolge der erlittenen Verletzungen.

Motorrad

Bei den Unfällen mit Motorrädern wurden im Jahre 2023 insgesamt 16 Fälle registriert. Im Jahre 2024 stieg diese Zahl um 15 (+93.75%) auf 31 an, was nahezu eine Verdoppelung bedeutet. Im Zusammenhang mit diesen Unfällen wurden 15 Personen leicht verletzt, acht schwer und zwei verstarben an den Verletzungen. Auffallend ist hierbei, dass die Altersgruppe der Hauptverursacher von 15-17-jährigen die grösste Zunahme zu verzeichnen hat. So war es im Jahr 2023 noch ein Betroffener und im Jahr 2024 bereits deren fünf.

Unfallursache

Wie im Vorjahr ist Unaufmerksamkeit bzw. Ablenkung weiterhin die häufigste Hauptursache für Verkehrsunfälle. Allerdings zeigt sich hier ein deutlicher Rückgang. Während im Jahr 2023 noch 70 Unfälle auf diese Faktoren zurückzuführen waren, sank die Zahl im Jahr 2024 auf 50. Dies entspricht einer Reduktion um 28,57%, was unter anderem auf verstärkte Kontrollmassnahmen zurückgeführt werden kann. An zweiter Stelle der Unfallursachen steht der Zustand der Fahrzeuglenkenden. Die Zahl der damit verbundenen Unfälle stieg von 25 im Jahr 2023 auf 32 im Jahr 2024, was einer Zunahme von 28% entspricht.

An dritter Stelle rangiert die Missachtung des Vortrittsrechts. Hier wurde ein leichter Rückgang verzeichnet nämlich von 33 auf 31 Fälle, was einer Abnahme von 6,06% entspricht.

Unfalltyp

Diesbezüglich ist die Reihenfolge gleichgeblieben wie im Vorjahr. Bei den meisten Unfällen handelte es sich um Schleuder- oder Selbstunfälle. Dabei nahm die Zahl gegenüber dem Vorjahr um 5 auf 92 (-5.15%) ab. 32 Unfälle wurden beim Parken verursacht (einer weniger), 20 beim Auffahren auf das vordere Fahrzeug und 18 beim Einbiegen.

Örtlichkeiten

Auf der Autobahn und Autostrasse ereigneten sich 38 Unfälle, was rund 18% aller registrierten Fälle ausmacht. Auf Hauptstrassen kam es in 96 Fällen (45%) zu einem Unfall und auf Nebenstrassen wurden 73 Unfälle (35%) verursacht. Vier Unfälle (2%) betrafen andere Strassenarten.

Unfälle nach Monaten, Wochentagen und Tageszeiten

Im August ereigneten sich mit 27 und in den Monaten Oktober (25) und September (20) die meisten Verkehrsunfälle. Am wenigsten Unfälle wurden im Februar (11) sowie im Juli (14) registriert. Mit 38 Unfällen war der Mittwoch am meisten betroffen, gefolgt vom Donnerstag (35). Wie so oft in den vergangenen Jahren kam es zwischen 17:00 und 18:00 Uhr zu den meisten Unfällen (24).

Schlussbemerkungen

Eine zentrale Aufgabe der Kantonspolizei Nidwalden ist die Gewährleistung der Sicherheit im Strassenverkehr. Neben der Rapportierung an die Staatsanwaltschaft bei Unfällen und Verstössen gegen das Strassenverkehrsgesetz werden regelmässig Verkehrskontrollen durchgeführt. Diese dienen dazu, sicherzustellen, dass die geltenden Vorschriften von allen Verkehrsteilnehmenden eingehalten werden und tragen präventiv zur Reduzierung von Unfällen bei.

Mit Bezug auf den markanten Anstieg der Verkehrsunfälle mit Motorrädern (+93.75%) und mit E-Bikes (+41.2%), wird die Kantonspolizei Nidwalden im Jahr 2025 die Kontrolltätigkeit schwergewichtig auf den Motorrad- und E-Bike-Verkehr legen. Ebenso wird dem Umstand, dass wieder vermehrt Verkehrsunfälle auf den Zustand der Lenkerinnen und Lenker zurückzuführen war (+28%), Rechnung getragen.

KANTONSPOLIZEI

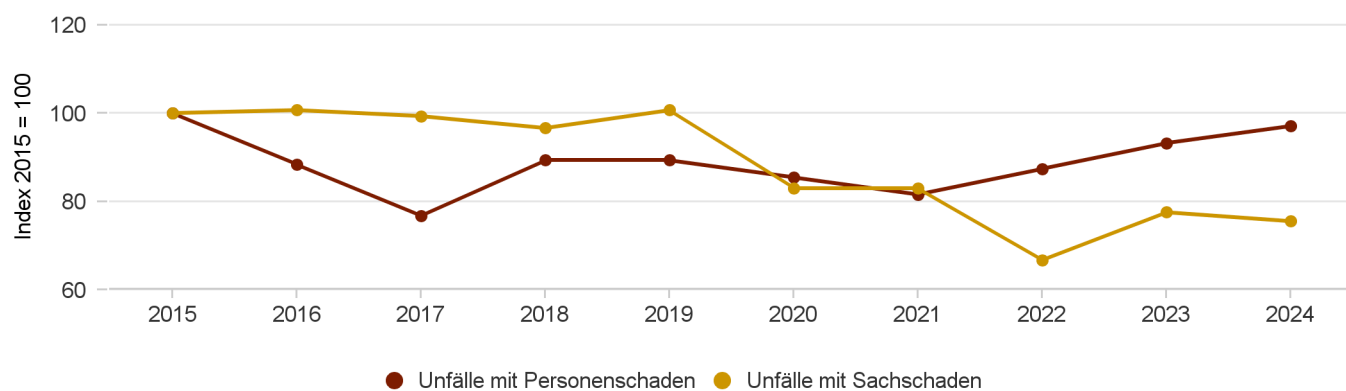
Oblt Marco Niederberger
Chef Verkehrs- und Sicherheitspolizei

Übersicht Statistikzahlen Nidwalden ab 1990

Jahr	Unfälle	Tote	Verletzte
1990	397	5	118
1991	382	6	101
1992	405	4	115
1993	314	2	115
1994	381	0	124
1995	357	3	138
1996	365	2	130
1997	337	0	107
1998	368	0	106
1999	391	3	146
2000	315	0	127
2001	325	3	106
2002	290	1	131
2003	293	3	134
2004	320	1	133
2005	308	1	92
2006	242	2	110
2007	199	0	116
2008	222	0	111
2009	233	3	98
2010	241	0	86
2011	245	0	91
2012	212	2	86
2013	254	3	93
2014	256	4	97
2015	250	3	121
2016	239	1	112
2017	225	2	92
2018	234	2	105
2019	240	1	107
2020	210	1	100
2021	206	1	99
2022	188	0	100
2023	210	2	109
2024	211	4	106
Total	9865	65	3'862
Durchschnitt	281.9	1.8	110.3
10 Jahre	221.3	1.7	105.1

Unfälle

nach Unfallfolgen

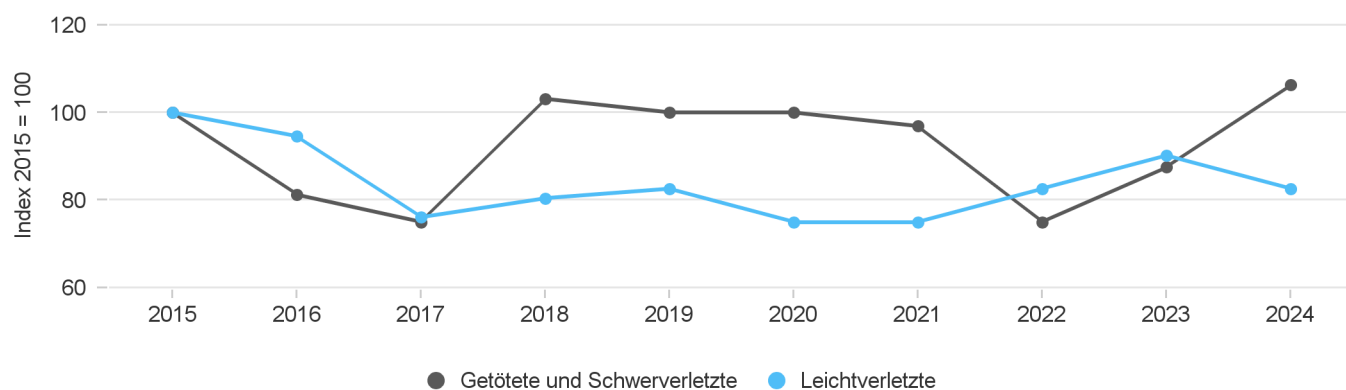


	2015	2016	2017	2018	2019	2020	2021	2022	2023	2024
Total Unfälle	250	239	225	234	240	210	206	188	210	211
Unfälle mit Sachschaden	147	148	146	142	148	122	122	98	114	111
Unfälle mit Personenschaden	103	91	79	92	92	88	84	90	96	100
Unfälle mit Getöteten	3	1	2	2	1	1	1	0	2	4
Unfälle mit Schwerverletzten	28	25	21	31	30	29	28	24	24	29
<i>mit lebensbedrohlich Verletzten ¹</i>	0	1	0	1	2	0	2	0	1	3
<i>mit erheblich Verletzten ¹</i>	28	24	21	30	28	29	26	24	23	26
Unfälle mit Leichtverletzten	72	65	56	59	61	58	55	66	70	67

N/A: nicht verfügbar

Verunfallte

nach Unfallfolgen



	2015	2016	2017	2018	2019	2020	2021	2022	2023	2024
Total Verunfallte	124	113	94	107	108	101	100	100	111	110
Getötete	3	1	2	2	1	1	1	0	2	4
Schwerverletzte	29	25	22	31	31	31	30	24	26	30
<i>davon lebensbedrohlich Verletzte ¹</i>	0	1	0	1	2	0	2	0	1	3
<i>davon erheblich Verletzte ¹</i>	29	24	22	30	29	31	28	24	25	27
Leichtverletzte	92	87	70	74	76	69	69	76	83	76

N/A: nicht verfügbar

¹ Zahlen für lebensbedrohlich Verletzte und erheblich Verletzte erst ab 2015 verfügbar

Unfälle und Verunfallte
nach Unfallfolgen und Gemeinde

	Unfälle mit Sachschaden	Unfälle mit Personenschaden	Getötete	Schwer-verletzte	davon		
					lebensbedrohlich Verletzte ¹	erheblich Verletzte ¹	Leicht-verletzte
Total	111	100	4	30	3	27	76
Beckenried	9	8	1	4	1	3	4
Buochs	11	17	1	4	0	4	17
Dallenwil	2	4	0	2	0	2	2
Emmetten	6	2	0	0	0	0	2
Ennetbürgen	9	10	0	2	0	2	9
Ennetmoos	4	5	0	2	0	2	3
Hergiswil (NW)	19	14	0	6	1	5	9
Oberdorf (NW)	7	4	0	1	1	0	4
Stans	25	17	0	4	0	4	13
Stansstad	17	13	1	1	0	1	12
Wolfenschiessen	2	6	1	4	0	4	1

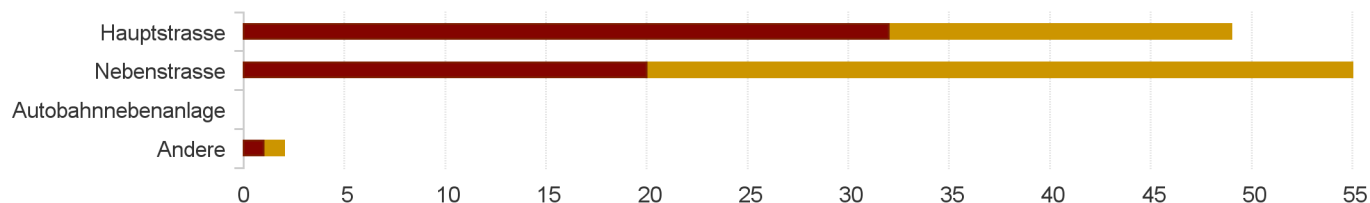
N/A: nicht verfügbar

¹ Zahlen für lebensbedrohlich Verletzte und erheblich Verletzte erst ab 2015 verfügbar

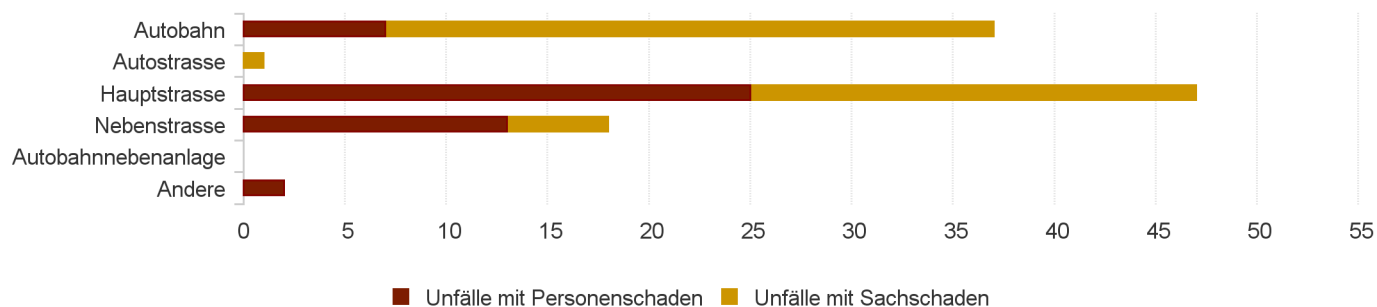
Unfälle

nach Unfallfolgen, Strassenart und Ortslage

Innerorts



Ausserorts



Unfälle und Verunfallte

nach Unfallfolgen, Strassenart und Ortslage

	Unfälle mit Sachschaden	Unfälle mit Personenschaden	Getötete	Schwer-verletzte	davon		
					lebensbedrohlich Verletzte ¹	erheblich Verletzte ¹	Leicht-verletzte
Total	111	100	4	30	3	27	76
Autobahn	30	7	1	1	0	1	5
Autostrasse	1	0	0	0	0	0	0
Hauptstrasse	39	57	2	16	3	13	45
<i>davon innerorts</i>	17	32	1	9	2	7	23
<i>davon ausserorts</i>	22	25	1	7	1	6	22
Nebenstrasse	40	33	1	12	0	12	23
<i>davon innerorts</i>	35	20	0	8	0	8	13
<i>davon ausserorts</i>	5	13	1	4	0	4	10
Autobahnnebenanlage	0	0	0	0	0	0	0
Andere	1	3	0	1	0	1	3
<i>davon innerorts</i>	1	1	0	1	0	1	0
<i>davon ausserorts</i>	0	2	0	0	0	0	3

nach Unfallfolgen und Ortslage

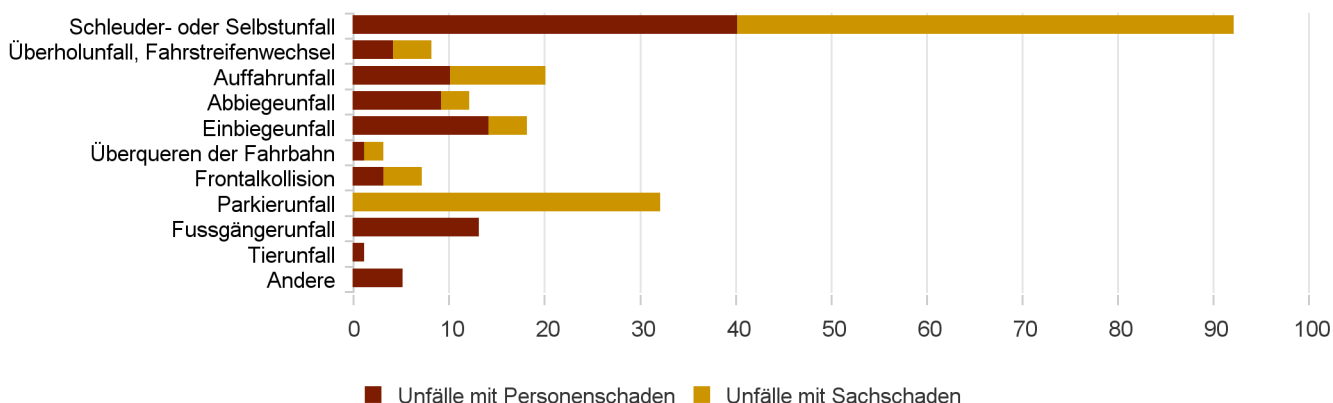
	Unfälle mit Sachschaden	Unfälle mit Personenschaden	Getötete	Schwer-verletzte	davon		
					lebensbedrohlich Verletzte ¹	erheblich Verletzte ¹	Leicht-verletzte
Total	111	100	4	30	3	27	76
Innerorts	53	53	1	18	2	16	36
Ausserorts	58	47	3	12	1	11	40

N/A: nicht verfügbar

¹ Zahlen für lebensbedrohlich Verletzte und erheblich Verletzte erst ab 2015 verfügbar

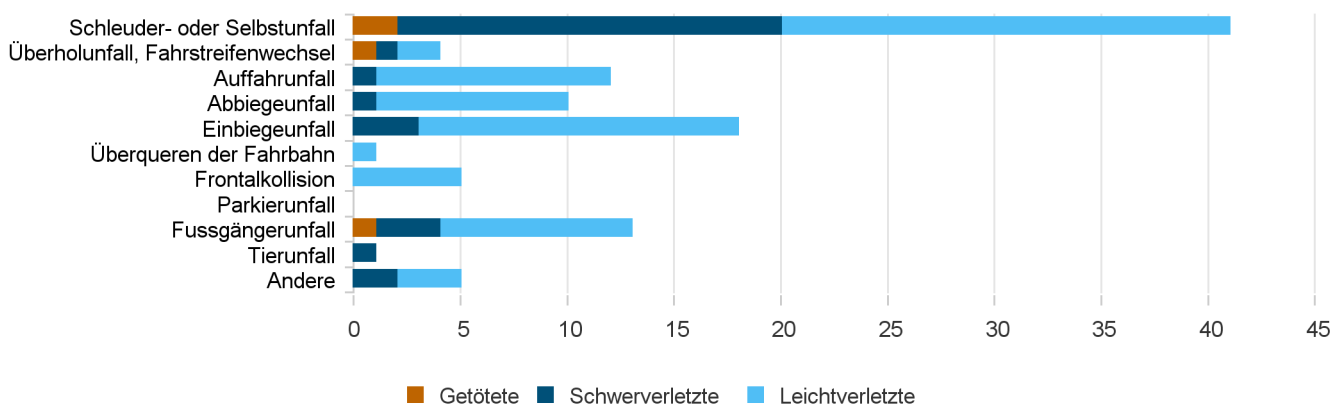
Unfälle

nach Unfallfolgen und Gruppen der Unfalltypen



Verunfallte

nach Unfallfolgen und Gruppen der Unfalltypen



Unfälle und Verunfallte

nach Unfallfolgen und Gruppen der Unfalltypen

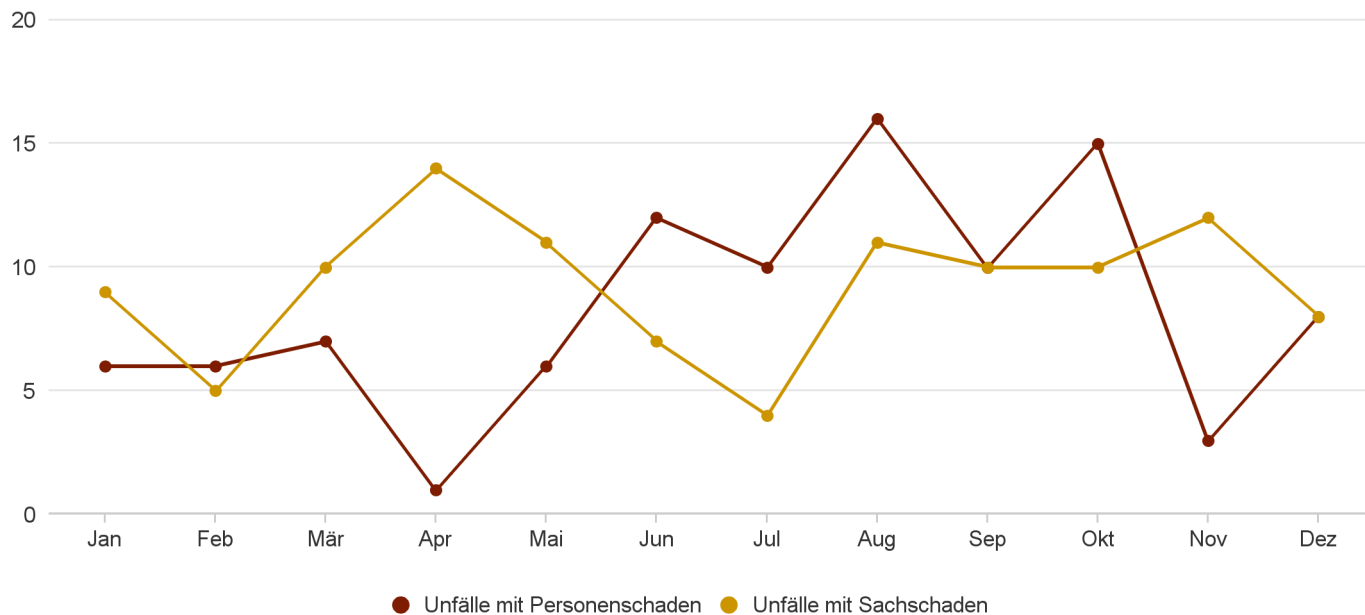
	Unfälle mit Sachschaden	Unfälle mit Personenschaden	davon				
			Getötete	Schwerverletzte	lebensbedrohlich Verletzte ¹	erheblich Verletzte ¹	Leichtverletzte
Total	111	100	4	30	3	27	76
Schleuder- oder Selbstunfall	52	40	2	18	1	17	21
Überholunfall, Fahrstreifenwechsel	4	4	1	1	0	1	2
Auffahrunfall	10	10	0	1	0	1	11
Abbiegeunfall	3	9	0	1	1	0	9
Einbiegeunfall	4	14	0	3	0	3	15
Überqueren der Fahrbahn	2	1	0	0	0	0	1
Frontalkollision	4	3	0	0	0	0	5
Parkierunfall	32	0	0	0	0	0	0
Fussgängerunfall	0	13	1	3	1	2	9
Tierunfall	0	1	0	1	0	1	0
Andere	0	5	0	2	0	2	3

N/A: nicht verfügbar

¹ Zahlen für lebensbedrohlich Verletzte und erheblich Verletzte erst ab 2015 verfügbar

Unfälle

nach Unfallfolgen und Monat



Unfälle und Verunfallte

nach Unfallfolgen und Monat

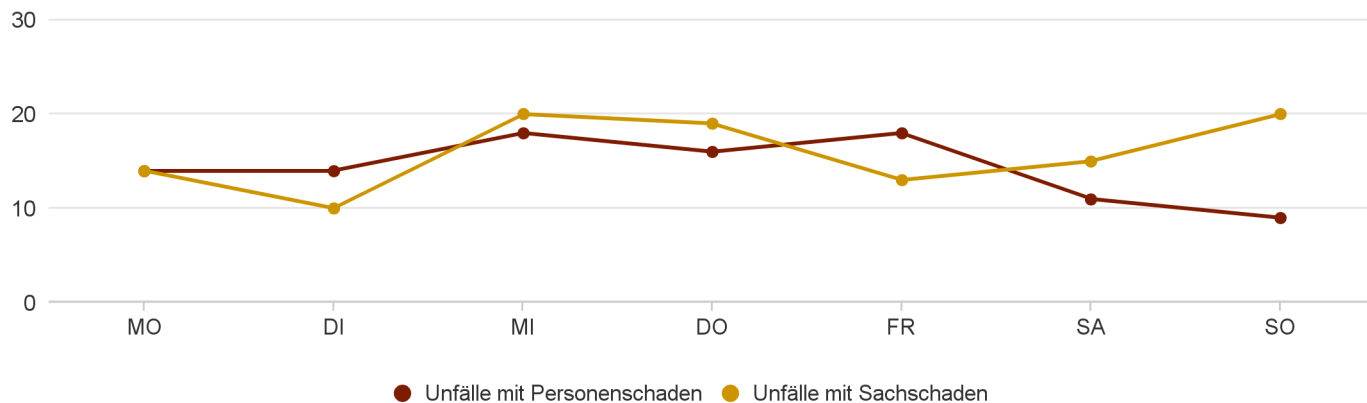
	Unfälle mit Sachschaden	Unfälle mit Personenschaden	davon				
			Getötete	Schwer-verletzte	lebensbedrohlich Verletzte ¹	erheblich Verletzte ¹	Leicht-verletzte
Total	111	100	4	30	3	27	76
Januar	9	6	0	0	0	0	6
Februar	5	6	0	1	0	1	5
März	10	7	1	2	0	2	8
April	14	1	0	0	0	0	1
Mai	11	6	1	3	0	3	2
Juni	7	12	0	2	0	2	11
Juli	4	10	0	3	1	2	7
August	11	16	2	7	2	5	8
September	10	10	0	5	0	5	7
Oktober	10	15	0	4	0	4	13
November	12	3	0	0	0	0	3
Dezember	8	8	0	3	0	3	5

N/A: nicht verfügbar

¹ Zahlen für lebensbedrohlich Verletzte und erheblich Verletzte erst ab 2015 verfügbar

Unfälle

nach Unfallfolgen und Wochentag



Unfälle und Verunfallte

nach Unfallfolgen und Wochentag

	Unfälle mit Sachschaden	Unfälle mit Personenschaden	Getötete	Schwer-verletzte	davon		
					lebensbedrohlich Verletzte ¹	erheblich Verletzte ¹	Leicht-verletzte
Total	111	100	4	30	3	27	76
Montag	14	14	0	5	1	4	10
Dienstag	10	14	0	3	0	3	12
Mittwoch	20	18	2	5	0	5	12
Donnerstag	19	16	0	6	0	6	13
Freitag	13	18	1	4	2	2	15
Samstag	15	11	1	3	0	3	7
Sonntag	20	9	0	4	0	4	7

N/A: nicht verfügbar

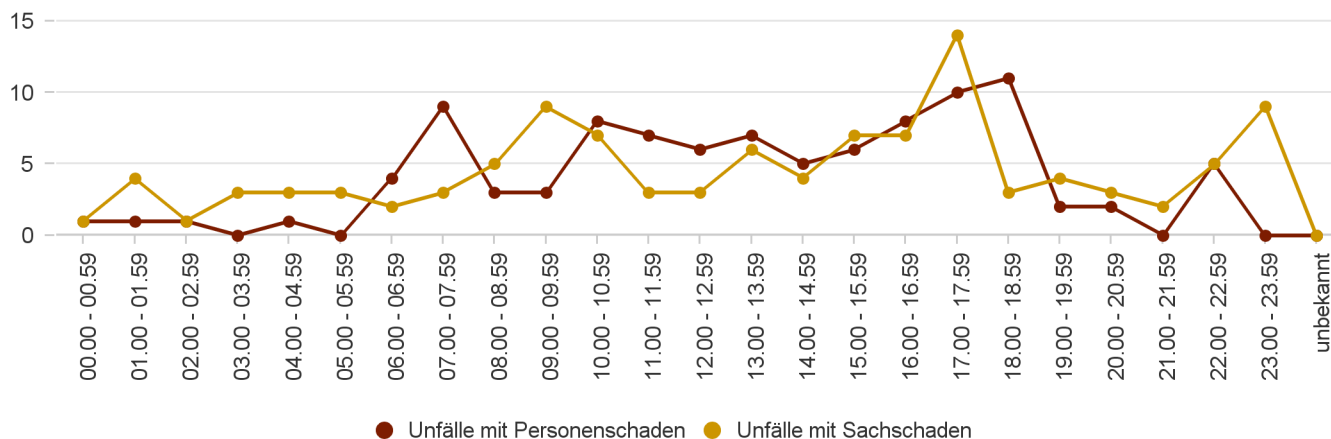
¹ Zahlen für lebensbedrohlich Verletzte und erheblich Verletzte erst ab 2015 verfügbar

Übersicht: Stunde

NW; 2024

Unfälle

nach Unfallfolgen und Stunde



Unfälle und Verunfallte

nach Unfallfolgen und Stunde

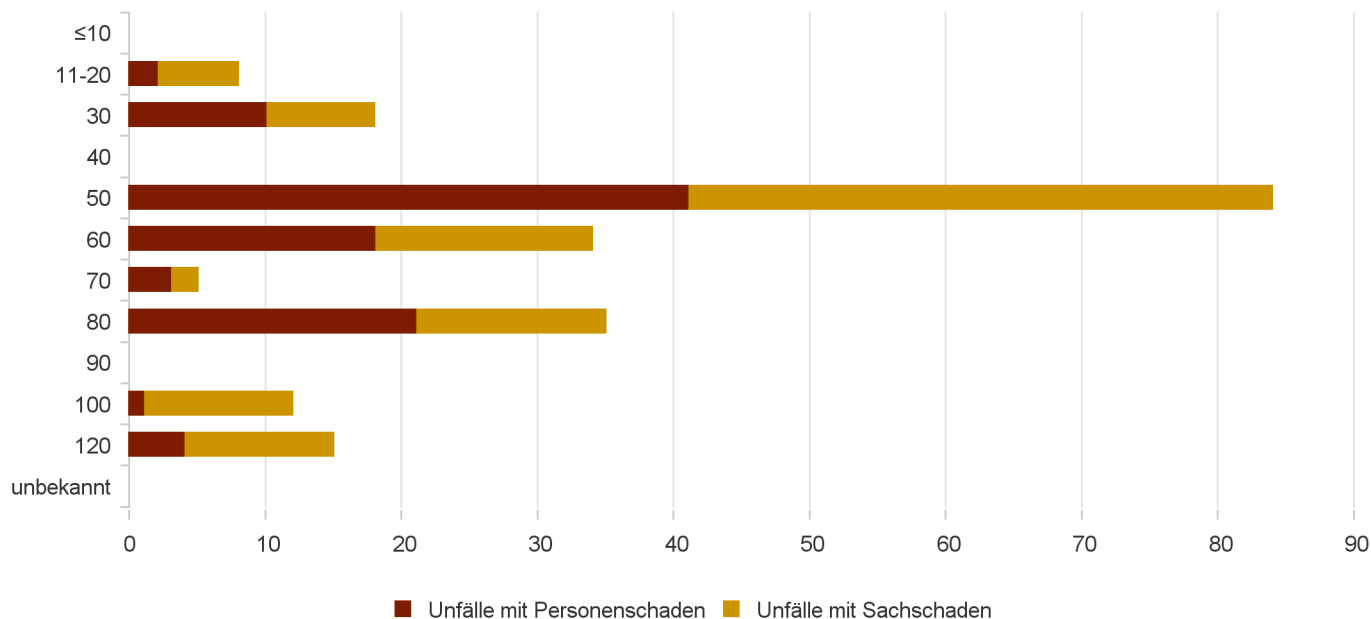
	davon						
	Unfälle mit Sachschaden	Unfälle mit Personenschaden	Getötete	Schwerverletzte	lebensbedrohlich Verletzte ¹	erheblich Verletzte ¹	Leichtverletzte
Total	111	100	4	30	3	27	76
00.00 - 00.59	1	1	0	0	0	0	1
01.00 - 01.59	4	1	0	0	0	0	1
02.00 - 02.59	1	1	0	1	0	1	0
03.00 - 03.59	3	0	0	0	0	0	0
04.00 - 04.59	3	1	0	0	0	0	1
05.00 - 05.59	3	0	0	0	0	0	0
06.00 - 06.59	2	4	0	0	0	0	4
07.00 - 07.59	3	9	0	2	0	2	7
08.00 - 08.59	5	3	0	1	0	1	2
09.00 - 09.59	9	3	0	1	0	1	3
10.00 - 10.59	7	8	0	1	0	1	7
11.00 - 11.59	3	7	0	3	0	3	4
12.00 - 12.59	3	6	1	2	0	2	3
13.00 - 13.59	6	7	0	4	0	4	8
14.00 - 14.59	4	5	0	3	2	1	3
15.00 - 15.59	7	6	0	0	0	0	8
16.00 - 16.59	7	8	0	1	0	1	7
17.00 - 17.59	14	10	1	2	0	2	8
18.00 - 18.59	3	11	2	5	0	5	4
19.00 - 19.59	4	2	0	0	0	0	2
20.00 - 20.59	3	2	0	1	0	1	1
21.00 - 21.59	2	0	0	0	0	0	0
22.00 - 22.59	5	5	0	3	1	2	2
23.00 - 23.59	9	0	0	0	0	0	0
unbekannt	0	0	0	0	0	0	0

N/A: nicht verfügbar

¹ Zahlen für lebensbedrohlich Verletzte und erheblich Verletzte erst ab 2015 verfügbar

Unfälle

nach Unfallfolgen und Höchstgeschwindigkeit



Unfälle und Verunfallte

nach Unfallfolgen und Höchstgeschwindigkeit

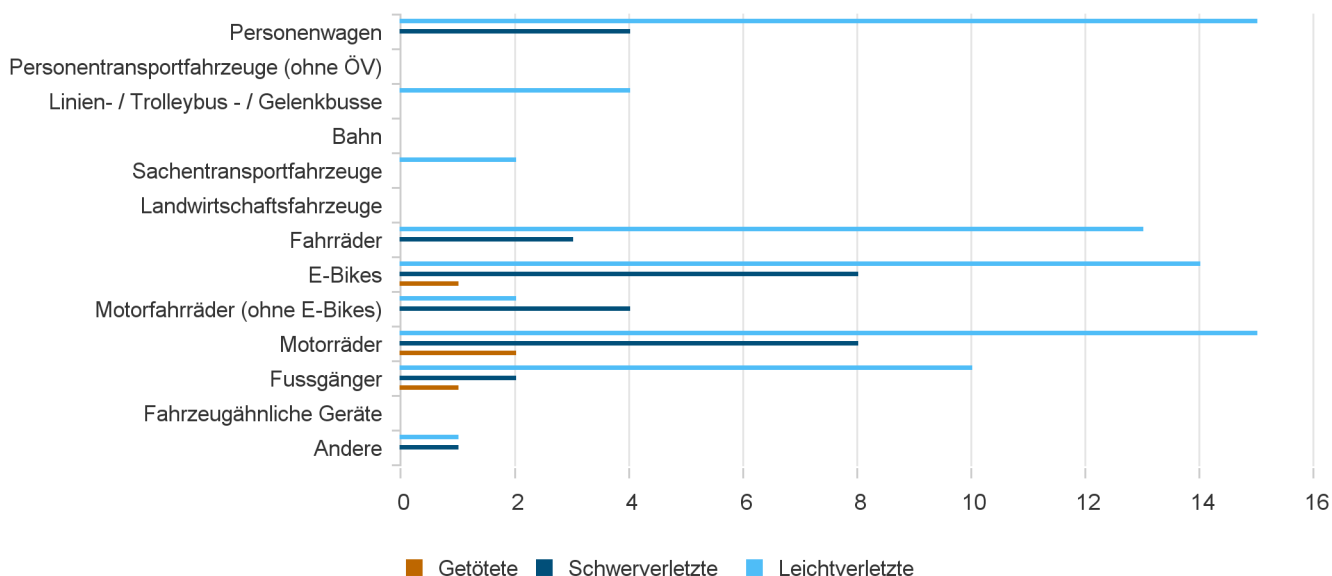
	Unfälle mit Sachschaden	Unfälle mit Personenschaden	Getötete	Schwer-verletzte	davon		
					lebensbedrohlich Verletzte ¹	erheblich Verletzte ¹	Leicht-verletzte
Total	111	100	4	30	3	27	76
≤10	0	0	0	0	0	0	0
11-20	6	2	0	0	0	0	2
30	8	10	0	6	0	6	5
40	0	0	0	0	0	0	0
50	43	41	0	11	2	9	31
60	16	18	1	7	1	6	10
70	2	3	1	0	0	0	2
80	14	21	1	6	0	6	22
90	0	0	0	0	0	0	0
100	11	1	0	0	0	0	1
120	11	4	1	0	0	0	3
unbekannt	0	0	0	0	0	0	0

N/A: nicht verfügbar

¹ Zahlen für lebensbedrohlich Verletzte und erheblich Verletzte erst ab 2015 verfügbar

Verunfallte

nach Unfallfolgen und Verkehrsteilnahme



nach Unfallfolgen und Verkehrsteilnahme

	Getötete	Schwer- verletzte	davon		
			lebens- bedrohlich Verletzte ¹	erheblich Verletzte ¹	Leicht- verletzte
Total Lenkende + Mitfahrende	4	30	3	27	76
Personenwagen	0	4	0	4	15
Personenverkehrsmittel (ohne ÖV)	0	0	0	0	0
Linien- / Trolleybus - / Gelenkbusse	0	0	0	0	4
Bahn	0	0	0	0	0
Sachtransportfahrzeuge	0	0	0	0	2
Landwirtschaftsfahrzeuge	0	0	0	0	0
Fahrräder	0	3	0	3	13
E-Bikes	1	8	1	7	14
<i>Langsame E-Bikes</i> ²	1	7	1	6	10
<i>Schnelle E-Bikes</i> ²	0	1	0	1	4
Motorfahrzeuge (ohne E-Bikes)	0	4	1	3	2
Motorräder	2	8	1	7	15
Fussgänger	1	2	0	2	10
Fahrzeugähnliche Geräte ³	0	0	0	0	0
Andere	0	1	0	1	1

N/A: nicht verfügbar

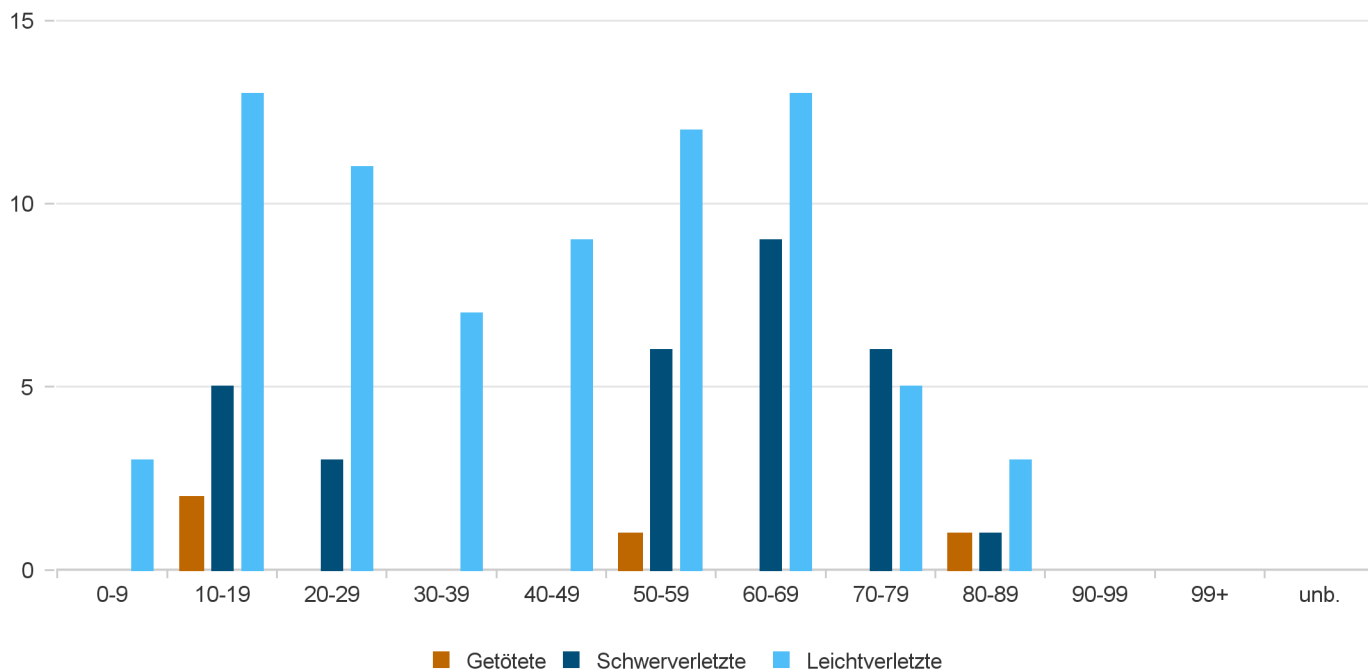
¹ Zahlen für lebensbedrohlich Verletzte und erheblich Verletzte erst ab 2015 verfügbar

² Zahlen für E-Bikes sind erst ab 2011 verfügbar

³ Zahlen für FäG sind erst ab 2011 verfügbar

Verunfallte

nach Unfallfolgen und Alter



nach Unfallfolgen und Alter

	Verunfallte	Getötete	Schwer- verletzte	davon		Leicht- verletzte
				lebens- bedrohlich Verletzte ¹	erheblich Verletzte ¹	
Total	110	4	30	3	27	76
0-9	3	0	0	0	0	3
10-19	20	2	5	0	5	13
20-29	14	0	3	0	3	11
30-39	7	0	0	0	0	7
40-49	9	0	0	0	0	9
50-59	19	1	6	0	6	12
60-69	22	0	9	2	7	13
70-79	11	0	6	1	5	5
80-89	5	1	1	0	1	3
90-99	0	0	0	0	0	0
99+	0	0	0	0	0	0
unbekannt	0	0	0	0	0	0

N/A: nicht verfügbar

¹ Zahlen für lebensbedrohlich Verletzte und erheblich Verletzte erst ab 2015 verfügbar

Übersicht: Alter und Geschlecht

NW; 2024

nach Unfallfolgen, Alter und Geschlecht

	Verunfallte	Getötete	Schwer- verletzte	davon		Leicht- verletzte
				lebens- bedrohlich Verletzte ¹	erheblich Verletzte ¹	
Total männlich	59	2	19	3	16	38
0-9	3	0	0	0	0	3
10-19	10	2	2	0	2	6
20-29	8	0	3	0	3	5
30-39	3	0	0	0	0	3
40-49	3	0	0	0	0	3
50-59	8	0	2	0	2	6
60-69	15	0	8	2	6	7
70-79	6	0	3	1	2	3
80-89	3	0	1	0	1	2
90-99	0	0	0	0	0	0
99+	0	0	0	0	0	0
unbekannt	0	0	0	0	0	0

N/A: nicht verfügbar

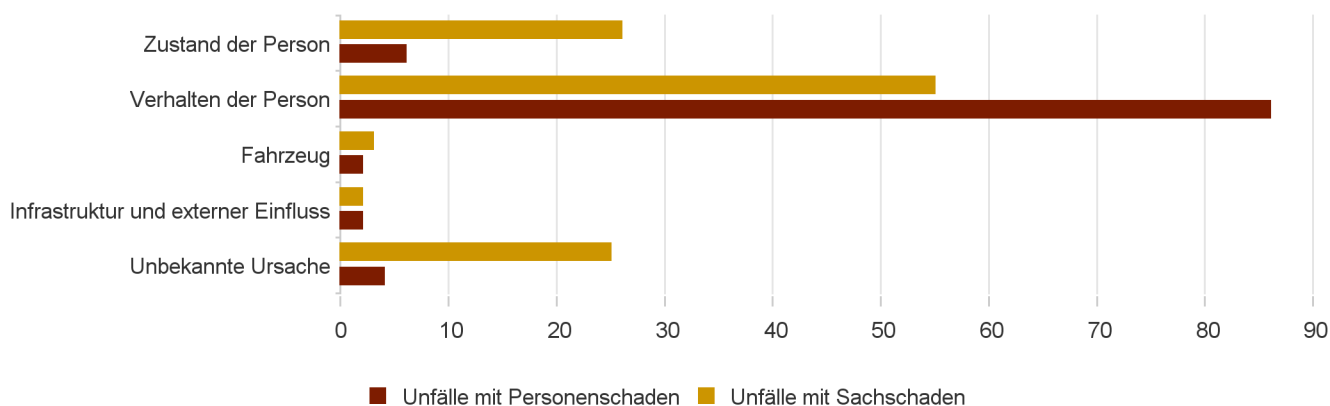
	Verunfallte	Getötete	Schwer- verletzte	davon		Leicht- verletzte
				lebens- bedrohlich Verletzte ¹	erheblich Verletzte ¹	
Total weiblich	51	2	11	0	11	38
0-9	0	0	0	0	0	0
10-19	10	0	3	0	3	7
20-29	6	0	0	0	0	6
30-39	4	0	0	0	0	4
40-49	6	0	0	0	0	6
50-59	11	1	4	0	4	6
60-69	7	0	1	0	1	6
70-79	5	0	3	0	3	2
80-89	2	1	0	0	0	1
90-99	0	0	0	0	0	0
99+	0	0	0	0	0	0
unbekannt	0	0	0	0	0	0

N/A: nicht verfügbar

¹ Zahlen für lebensbedrohlich Verletzte und erheblich Verletzte erst ab 2015 verfügbar

Unfälle

nach Unfallfolgen und Gruppen der Hauptursachen ¹



nach Unfallfolgen, Gruppen und Untergruppen der Hauptursachen ¹

	Unfälle mit Sachschaden	Unfälle mit Personenschaden
Total	111	100
Zustand der Person	26	6
10 Zustand der Person	26	6
Verhalten der Person	55	86
20 Geschwindigkeit	11	7
21 Fahren	11	14
22 Überholen	1	4
23 Vortritt	8	23
24 Lichtsignale	1	0
25 Signalisation	0	0
26 Unaufmerksamkeit und Ablenkung	20	30
27 Bedienung des Fahrzeuges	3	5
28 Verhalten des (Motor-) Fahrradfahrers	0	1
29 Verhalten des Fussgängers / FäG-Lenkers	0	2
Fahrzeug	3	2
30 Zustand des Fahrzeuges	0	2
31 Unterhalt des Fahrzeuges	2	0
32 Ladung oder Mitfahrende des Fahrzeuges	1	0
Infrastruktur und externer Einfluss	2	2
40 Zustand der Infrastruktur	0	1
41 Äusserer Einfluss	0	0
42 Einfluss durch Dritte	2	1
Unbekannte Ursache	25	4
50 Unbekannte Ursache	25	4

¹ Hauptursachen sind seit 2011 schweizweit verfügbar

Unfälle

	2020	2021	2022	2023	2024
Total Unfälle mit mindestens einem Fussgänger	2	12	5	11	15
nach Unfallfolgen					
mit Sachschaden	0	1	0	0	0
mit Personenschaden	2	11	5	11	15
<i>davon mit Fussgängern als Hauptverursacher ¹</i>	1	2	2	1	2

Unfälle mit Personenschaden

mit Fussgänger als Hauptverursacher ¹

häufigste Hauptursachen 2024 ¹	2020	2021	2022	2023	2024
Unvorsichtiges Überqueren der Fahrbahn	1	2	1	1	1
Springen, Laufen oder Spielen auf der Fahrbahn	0	0	0	0	1
häufigste Unfalltypengruppen 2024	2020	2021	2022	2023	2024
Fussgängerunfall	1	2	2	1	2
Altersgruppe des Hauptverursachers ¹	2020	2021	2022	2023	2024
00-14	0	1	0	0	1
15-17	0	0	1	0	0
18-24	0	0	0	0	0
25-44	0	0	0	0	0
45-64	0	1	1	0	0
65+	1	0	0	1	1
unbekannt	0	0	0	0	0

Verunfallte

	2020	2021	2022	2023	2024
Total Fussgänger	2	11	6	11	13
nach Unfallfolgen					
Getötete	0	0	0	1	1
Schwerverletzte	0	2	2	2	2
<i>davon lebensbedrohlich Verletzte ²</i>	0	0	0	0	0
<i>davon erheblich Verletzte ²</i>	0	2	2	2	2
Leichtverletzte	2	9	4	8	10

N/A: nicht verfügbar

¹ Hauptursachen und Hauptverursacher sind seit 2011 schweizweit verfügbar

² Zahlen für lebensbedrohlich Verletzte und erheblich Verletzte erst ab 2015 verfügbar

Unfälle

	2020	2021	2022	2023	2024
Total Unfälle mit mindestens einem FäG ¹	3	0	2	2	0
nach Unfallfolgen					
mit Sachschaden	0	0	0	0	0
mit Personenschaden	3	0	2	2	0
<i>davon mit FäG-Lenkenden als Hauptverursacher ^{1 2}</i>	1	0	2	1	0

Unfälle mit Personenschaden

mit FäG-Lenkenden als Hauptverursacher ^{1 2}

häufigste Hauptursachen 2024 ²	2020	2021	2022	2023	2024
häufigste Unfalltypengruppen 2024	2020	2021	2022	2023	2024
Altersgruppe des Hauptverursachers ²	2020	2021	2022	2023	2024
00-14	0	0	1	1	0
15-17	0	0	0	0	0
18-24	0	0	0	0	0
25-44	0	0	0	0	0
45-64	1	0	0	0	0
65+	0	0	1	0	0
unbekannt	0	0	0	0	0

Verunfallte

	2020	2021	2022	2023	2024
Total Lenkende und Mitfahrende von FäG ¹	3	0	2	2	0
nach Unfallfolgen					
Getötete	0	0	0	0	0
Schwerverletzte	2	0	2	0	0
<i>davon lebensbedrohlich Verletzte ³</i>	0	0	0	0	0
<i>davon erheblich Verletzte ³</i>	2	0	2	0	0
Leichtverletzte	1	0	0	2	0
nach Schutzsystem					
kein	2	0	1	2	0
Sicherheitsgurt	0	0	0	0	0
Helm	1	0	1	0	0
unbekannt	0	0	0	0	0

N/A: nicht verfügbar

¹ Zahlen für FäG sind erst ab 2011 verfügbar

² Hauptursachen und Hauptverursacher sind seit 2011 schweizweit verfügbar

³ Zahlen für lebensbedrohlich Verletzte und erheblich Verletzte sind erst ab 2015 verfügbar

Unfälle

	2020	2021	2022	2023	2024
Total Unfälle mit mindestens einem Elektro-Trottinett ¹	1	0	0	1	4
nach Unfallfolgen					
mit Sachschaden	0	0	0	0	0
mit Personenschaden	1	0	0	1	4
<i>davon mit Elektro-Trottinett-Lenkenden als Hauptverursacher ^{1 2}</i>	0	0	0	1	2

Unfälle mit Personenschaden

mit Elektro-Trottinett-Lenkenden als Hauptverursacher ^{1 2}

häufigste Hauptursachen 2024 ²	2020	2021	2022	2023	2024
Anderes Fehlverhalten bei Fahrbewegungen	0	0	0	0	2
häufigste Unfalltypengruppen 2024	2020	2021	2022	2023	2024
Schleuder- oder Selbstunfall	0	0	0	0	2
Altersgruppe des Hauptverursachers ²	2020	2021	2022	2023	2024
00-14	0	0	0	0	0
15-17	0	0	0	1	0
18-24	0	0	0	0	0
25-44	0	0	0	0	0
45-64	0	0	0	0	0
65+	0	0	0	0	2
unbekannt	0	0	0	0	0

Verunfallte

	2020	2021	2022	2023	2024
Total Lenkende und Mitfahrende von Elektro-Trottinetten ¹	1	0	0	0	3
nach Unfallfolgen					
Getötete	0	0	0	0	0
Schwerverletzte	1	0	0	0	2
<i>davon lebensbedrohlich Verletzte ³</i>	0	0	0	0	0
<i>davon erheblich Verletzte ³</i>	1	0	0	0	2
Leichtverletzte	0	0	0	0	1
nach Schutzsystem					
kein	1	0	0	0	3
Sicherheitsgurt	0	0	0	0	0
Helm	0	0	0	0	0
unbekannt	0	0	0	0	0

N/A: nicht verfügbar

¹ Zahlen für Elektro-Trottinette sind erst ab 2019 verfügbar

² Hauptursachen und Hauptverursacher sind seit 2011 schweizweit verfügbar

³ Zahlen für lebensbedrohlich Verletzte und erheblich Verletzte sind erst ab 2015 verfügbar

Unfälle

	2020	2021	2022	2023	2024
Total Unfälle mit mindestens einem Fahrrad	23	20	16	23	15
nach Unfallfolgen					
mit Sachschaden	0	1	0	1	0
mit Personenschaden	23	19	16	22	15
<i>davon mit Fahrrad-Lenkenden als Hauptverursacher ¹</i>	16	13	9	13	7

Unfälle mit Personenschaden

mit Fahrrad-Lenkenden als Hauptverursacher ¹

häufigste Hauptursachen 2024 ¹	2020	2021	2022	2023	2024
Momentane Unaufmerksamkeit	6	7	2	8	3
Nichtanpassen an die Linienführung (enge Kurve, Verzweigungsbereich, usw.)	0	0	0	1	1
Vorschriftswidriges Begegnen (Kreuzen in Längsrichtung) oder ungenügendes Rechtsfahren	3	0	1	0	1
Anderer Bedienungsfehler	2	0	0	0	1
Schlechte Übersicht bedingt durch feste Bauten, Bepflanzung oder mobile Gegenstände (Container usw.)	0	0	0	0	1
häufigste Unfalltypengruppen 2024	2020	2021	2022	2023	2024
Schleuder- oder Selbstunfall	9	10	3	11	6
Frontalkollision	1	1	1	0	1
Altersgruppe des Hauptverursachers ¹	2020	2021	2022	2023	2024
00-14	0	1	1	0	3
15-17	2	2	0	0	0
18-24	0	0	0	0	0
25-44	0	1	1	3	0
45-64	4	6	5	6	1
65+	9	3	1	4	3
unbekannt	1	0	1	0	0

Verunfallte

	2020	2021	2022	2023	2024
Total Lenkende und Mitfahrende von Fahrrädern	23	20	16	21	16
nach Unfallfolgen					
Getötete	0	0	0	0	0
Schwerverletzte	9	10	3	9	3
<i>davon lebensbedrohlich Verletzte ²</i>	0	0	0	0	0
<i>davon erheblich Verletzte ²</i>	9	10	3	9	3
Leichtverletzte	14	10	13	12	13
nach Schutzsystem					
kein	7	9	4	9	8
Sicherheitsgurt	0	0	0	0	0
Helm	16	10	12	12	7
unbekannt	0	1	0	0	1

N/A: nicht verfügbar

¹ Hauptursachen und Hauptverursacher sind seit 2011 schweizweit verfügbar

² Zahlen für lebensbedrohlich Verletzte und erheblich Verletzte erst ab 2015 verfügbar

Unfälle

	2020	2021	2022	2023	2024
Total Unfälle mit mindestens einem E-Bike ¹	19	17	15	17	24
nach Unfallfolgen					
mit Sachschaden	0	0	0	1	0
mit Personenschaden	19	17	15	16	24
<i>davon mit E-Bike-Lenkenden als Hauptverursacher ²</i>	14	16	12	12	16

Unfälle mit Personenschaden

mit E-Bike-Lenkenden als Hauptverursacher ^{1 2}

häufigste Hauptursachen 2024 ²	2020	2021	2022	2023	2024
Momentane Unaufmerksamkeit	7	10	5	6	6
Vorschriftswidriges Begegnen (Kreuzen in Längsrichtung) oder ungenügendes Rechtsfahren	0	1	0	0	3
Anderer Einflussfaktor aus medizinischer Sicht	0	0	0	1	1
Nichtanpassen an die Linienführung (enge Kurve, Verzweigungsbereich, usw.)	0	0	0	0	1
Nichtanpassen an die Strassenverhältnisse (nass, vereist, Rollsplitt, Laub, usw.)	1	1	1	0	1
häufigste Unfalltypengruppen 2024	2020	2021	2022	2023	2024
Schleuder- oder Selbstunfall	13	12	11	10	11
Überholunfall und Fahrstreifenwechsel	1	1	0	0	2
Auffahrunfall	0	0	1	1	1
Frontalkollision	0	1	0	0	1
Fussgängerunfall	0	2	0	0	1
Altersgruppe des Hauptverursachers ²	2020	2021	2022	2023	2024
00-14	0	0	0	0	0
15-17	0	1	0	1	1
18-24	0	0	1	0	0
25-44	1	2	3	2	1
45-64	5	7	4	5	7
65+	8	5	4	4	7
unbekannt	0	1	0	0	0

Verunfallte

	2020	2021	2022	2023	2024
Total Lenkende und Mitfahrende von E-Bikes ¹	20	15	15	15	23
nach Unfallfolgen					
Getötete	0	0	0	0	1
Schwerverletzte	8	6	6	5	8
<i>davon lebensbedrohlich Verletzte ³</i>	0	0	0	1	1
<i>davon erheblich Verletzte ³</i>	8	6	6	4	7
Leichtverletzte	12	9	9	10	14
nach Schutzsystem					
kein	11	2	4	6	2
Sicherheitsgurt	0	0	0	0	0
Helm	9	12	11	9	21
unbekannt	0	1	0	0	0

N/A: nicht verfügbar

¹ Zahlen für E-Bikes sind erst ab 2011 verfügbar

² Hauptursachen und Hauptverursacher sind seit 2011 schweizweit verfügbar

³ Zahlen für lebensbedrohlich Verletzte und erheblich Verletzte sind erst ab 2015 verfügbar

Unfälle

	2020	2021	2022	2023	2024
Total Unfälle mit mindestens einem Motorrad	18	15	14	16	31
nach Unfallfolgen					
mit Sachschaden	5	2	2	1	5
mit Personenschaden	13	13	12	15	26
<i>davon mit Motorrad-Lenkenden als Hauptverursacher ¹</i>	9	8	7	10	22

Unfälle mit Personenschaden

mit Motorrad-Lenkenden als Hauptverursacher ¹

häufigste Hauptursachen 2024 ¹	2020	2021	2022	2023	2024
Momentane Unaufmerksamkeit	3	2	3	4	8
Nichtanpassen an die Linienführung (enge Kurve, Verzweigungsbereich, usw.)	2	2	1	1	3
Einwirkung von Alkohol	1	0	1	1	1
Nichtanpassen an die Strassenverhältnisse (nass, vereist, Rollsplitt, Laub, usw.)	1	2	2	0	1
Vorschriftswidriges Begegnen (Kreuzen in Längsrichtung) oder ungenügendes Rechtsfahren	0	0	0	1	1
häufigste Unfalltypengruppen 2024	2020	2021	2022	2023	2024
Schleuder- oder Selbstunfall	6	6	6	5	13
Abbiegeunfall	0	0	0	0	3
Auffahrunfall	1	1	1	2	2
Andere	0	0	0	0	2
Fussgängerunfall	0	0	0	1	1
Altersgruppe des Hauptverursachers ¹	2020	2021	2022	2023	2024
00-14	0	0	0	0	0
15-17	1	0	0	1	5
18-24	2	3	2	3	6
25-44	2	0	1	1	4
45-64	4	4	2	4	6
65+	0	1	2	1	0
unbekannt	0	0	0	0	1

Verunfallte

	2020	2021	2022	2023	2024
Total Lenkende und Mitfahrende von Motorrädern	12	15	13	15	25
nach Unfallfolgen					
Getötete	0	1	0	1	2
Schwerverletzte	7	6	6	5	8
<i>davon lebensbedrohlich Verletzte ²</i>	0	1	0	0	1
<i>davon erheblich Verletzte ²</i>	7	5	6	5	7
Leichtverletzte	5	8	7	9	15
nach Schutzsystem					
kein	1	0	1	0	1
Sicherheitsgurt	0	0	0	0	0
Helm	11	15	12	15	24
unbekannt	0	0	0	0	0

N/A: nicht verfügbar

¹ Hauptursachen und Hauptverursacher sind seit 2011 schweizweit verfügbar

² Zahlen für lebensbedrohlich Verletzte und erheblich Verletzte erst ab 2015 verfügbar

Unfälle

	2020	2021	2022	2023	2024
Total Unfälle mit mindestens einem Personenwagen	119	134	124	130	127
nach Unfallfolgen					
mit Sachschaden	78	94	68	77	82
mit Personenschaden	41	40	56	53	45
<i>davon mit Personenwagen-Lenkenden als Hauptverursacher ¹</i>	36	34	47	43	39

Unfälle mit Personenschaden

 mit Personenwagen-Lenkenden als Hauptverursacher ¹

häufigste Hauptursachen 2024 ¹	2020	2021	2022	2023	2024
Missachten des Vortrittssignals «Kein Vortritt»	5	4	8	7	9
Momentane Unaufmerksamkeit	10	6	11	6	7
Nichtgewähren des Vortritts über Trottoir (Trottoirüberfahrt)	1	0	0	3	4
Vorschriftswidriges Begegnen (Kreuzen in Längsrichtung) oder ungenügendes Rechtsfahren	0	1	3	0	3
Nichtgewähren des Vortritts bei Fussgängerstreifen	2	2	0	6	3
häufigste Unfalltypengruppen 2024	2020	2021	2022	2023	2024
Einbiegeunfall	5	6	8	11	12
Abbiegeunfall	4	5	6	5	6
Fussgängerunfall	2	4	0	8	6
Auffahrunfall	7	5	11	5	5
Schleuder- oder Selbstunfall	14	8	13	12	4
Altersgruppe des Hauptverursachers ¹	2020	2021	2022	2023	2024
00-14	0	0	0	0	0
15-17	1	0	0	0	0
18-24	6	7	8	8	3
25-44	8	9	17	13	9
45-64	8	10	10	9	12
65+	13	8	12	13	13
unbekannt	0	0	0	0	2

Verunfallte

	2020	2021	2022	2023	2024
Total Lenkende und Mitfahrende von Personenwagen	37	29	40	34	19
nach Unfallfolgen					
Getötete	1	0	0	0	0
Schwerverletzte	4	4	5	1	4
<i>davon lebensbedrohlich Verletzte ²</i>	0	1	0	0	0
<i>davon erheblich Verletzte ²</i>	4	3	5	1	4
Leichtverletzte	32	25	35	33	15
nach Schutzsystem					
kein	1	0	1	1	1
Sicherheitsgurt	36	29	38	31	15
Helm	0	0	0	0	0
unbekannt	0	0	1	2	3

N/A: nicht verfügbar

¹ Hauptursachen und Hauptverursacher sind seit 2011 schweizweit verfügbar

² Zahlen für lebensbedrohlich Verletzte und erheblich Verletzte erst ab 2015 verfügbar

Unfälle

	2020	2021	2022	2023	2024
Total Unfälle auf dem Schulweg	3	6	2	3	3
nach Unfallfolgen					
mit Sachschaden	0	1	0	0	0
mit Personenschaden	3	5	2	3	3

Unfälle mit Personenschaden

häufigste Hauptursachen 2024 ¹	2020	2021	2022	2023	2024
Nichtgewähren des Vortritts bei Fussgängerstreifen	2	2	0	1	1
Vortritt beim Linksabbiegen vor Gegenverkehr	1	0	0	0	1
Momentane Unaufmerksamkeit	0	2	0	1	1

häufigste Unfalltypengruppen 2024	2020	2021	2022	2023	2024
Schleuder- oder Selbstunfall	0	1	0	0	1
Abbiegeunfall	1	1	0	0	1
Fussgängerunfall	2	3	0	2	1

nach Stunden	2020	2021	2022	2023	2024
06:00 - 08:59	0	2	2	1	2
09:00 - 14:59	2	2	0	0	1
15:00 - 17:59	0	1	0	2	0
18:00 - 20:59	1	0	0	0	0
21:00 - 05:59	0	0	0	0	0
unbekannt	0	0	0	0	0

¹ Hauptursachen sind seit 2011 schweizweit verfügbar

Unfälle

	2020	2021	2022	2023	2024
Total Unfälle auf dem Fussgängerstreifen	3	7	3	11	8
nach Unfallfolgen					
mit Sachschaden	0	1	0	3	0
mit Personenschaden	3	6	3	8	8

Unfälle mit Personenschaden

häufigste Hauptursachen 2024 ¹	2020	2021	2022	2023	2024
Nichtgewähren des Vortritts bei Fussgängerstreifen	2	5	0	6	4
Momentane Unaufmerksamkeit	1	0	2	2	3
Vortritt beim Linksabbiegen vor Gegenverkehr	0	0	0	0	1
häufigste Unfalltypengruppen 2024	2020	2021	2022	2023	2024
Fussgängerunfall	2	5	0	6	4
Auffahrunfall	1	0	3	2	2
Abbiegeunfall	0	0	0	0	2
nach Stunden	2020	2021	2022	2023	2024
06:00 - 08:59	0	1	0	1	3
09:00 - 14:59	3	2	0	0	1
15:00 - 17:59	0	2	3	5	1
18:00 - 20:59	0	1	0	1	3
21:00 - 05:59	0	0	0	1	0
unbekannt	0	0	0	0	0

¹ Hauptursachen sind seit 2011 schweizweit verfügbar

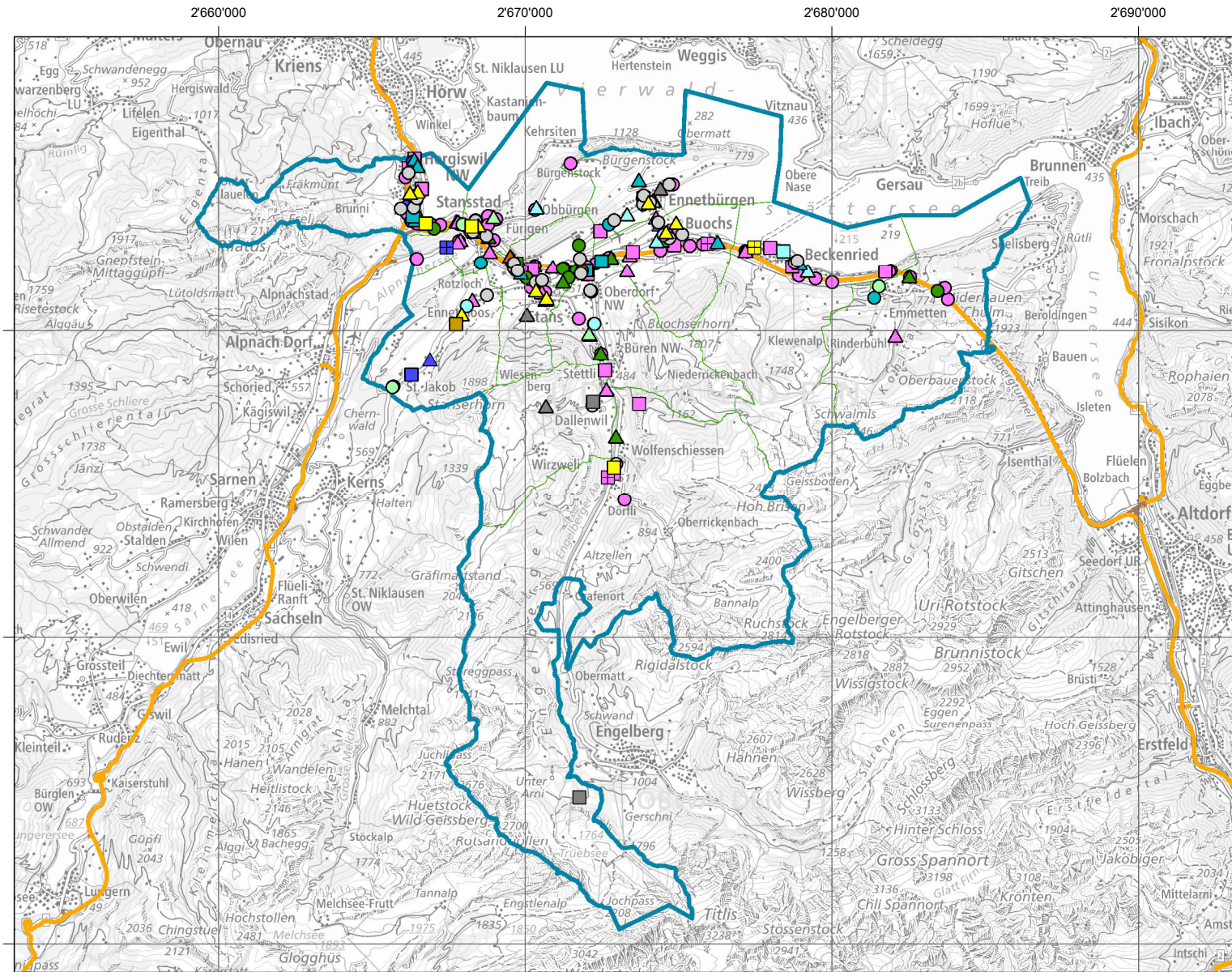


KANTON
NIDWALDEN



Kanton Nidwalden

01.01.2024 - 31.12.2024



Unfallschwere

Unfall mit:

- ☐ Getöteten U(G)
- ☐ Schwerverletzten U(sv)
- △ Leichtverletzten U(LV)
- ausschl. Sachschaden U(SS)

Unfalltyp

- ☐ 0 Schleuder- oder Selbstunfall
- ☐ 1 Überholunf., Fahrstreifenw.
- ☐ 2 Auffahrunfall
- ☐ 3 Abbiegeunfall
- ☐ 4 Einbiegeunfall
- ☐ 5 Überqueren der Fahrbahn
- ☐ 6 Frontalkollision
- ☐ 7 Parkierunfall
- ☐ 8 Fussgängerunfall
- ☐ 9 Tierunfall
- ☐ 00 Andere

DTV

Überwachungszonen

- aktiv
- inaktiv
- geplant

Kilometerpunkte km 97+/-

Bezugspunkte

- 820
- 620

Nationalstrassen

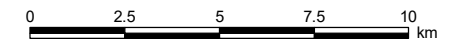
Kantonsstrassen

Gemeindestrassen

Point of interest (POI)

Kantonsgrenzen

Gemeindegrenzen



ca. 1:200'000

© ASTRA / Kantone
01.03.2025 / 2041464

