



KANTON  
NIDWALDEN

Justiz- und Sicherheitsdirektion  
**Kantonspolizei**

# Verkehrsunfallstatistik

## Jahresbericht 2022

Kantonspolizei Nidwalden

15. März 2023



Oblt Marco Niederberger  
Chef Verkehrs- und Sicherheitspolizei  
marco.niederberger@nw.ch  
Stans, 15. März 2023

## Verkehrsunfallstatistik 2022

### Erläuterungen zur Verkehrsunfallstatistik 2022 des Kantons Nidwalden

**Gegenüber dem Vorjahr nahm die Zahl der Verkehrsunfälle um 18 Ereignisse auf 188 ab. Dies ist der tiefste Stand seit der Übersicht der Statistikzahlen ab dem Jahre 1990. Die Zahl der verletzten Personen blieb hingegen identisch mit den beiden Vorjahren nämlich bei 100. Sehr erfreulich ist, dass es im Kanton Nidwalden im Jahr 2022 zu keinem Todesopfer im Strassenverkehr kam. Ebenso wurden gegenüber dem Vorjahr sieben Personen weniger schwer verletzt.**

Die insgesamt 188 Verkehrsunfälle teilen sich in 98 Unfälle mit Sachschaden und 90 Unfälle mit Personenschaden auf. Gegenüber dem Vorjahr ist hierbei eine Abnahme von 24 Unfällen mit Sachschaden und eine Zunahme von sechs Unfällen mit Personenschaden zu verzeichnen.

Wie im Jahr 2022 wurden im Strassenverkehr insgesamt 100 Personen verletzt. Die Zahl der Leichtverletzten stieg gegenüber dem Vorjahr um sieben auf 76 und die Zahl der Schwerverletzten sank um sechs auf 24. Von den 24 Schwerverletzten zog sich niemand lebensbedrohliche Verletzungen zu. Im Berichtsjahr hat sich keine, im Vorjahr eine Person tödlich verletzt.

Am meisten Unfälle ereigneten sich wie im Vorjahr in der Gemeinde Stans (49), gefolgt von Hergiswil (41) und neu Stansstad (20). Letztere löste Buochs ab, welche 2021 mit 26 am drittmeisten Unfälle zu verzeichnen hatte.

Innerorts kam es zu 86 Unfällen, was gegenüber dem Vorjahr eine Reduktion von 13 Unfällen bedeutet. Ausserorts nahmen die Unfälle um neun auf insgesamt 65 zu und auf der Autobahn inkl. Autostrasse ist die Anzahl Unfälle gegenüber dem Jahr 2021 (51) um 14 auf insgesamt 37 gesunken.

#### **Fussgänger**

Nach einem markanten Anstieg der Unfälle mit Fussgänger im Jahr 2020 auf das Jahr 2021 von zwei auf 12, ging im Jahr 2022 die Anzahl der Fussgängerunfälle wieder um sieben auf fünf zurück. Dabei zogen sich insgesamt sechs Fussgänger Verletzungen zu, zwei davon schwere. Von den fünf Fussgängerunfällen ereigneten sich drei auf einem Fussgängerstreifen und insgesamt kam es zu zwei Unfällen auf dem morgendlichen Schulweg.

## **Fahrzeugähnliche Geräte (FäG)**

Im Jahr 2022 kam es zu zwei Unfällen mit je einem fahrzeugähnlichen Gerät (Vorjahr 0). Beide Personen wurden dabei schwer verletzt. Die eine Person war unter 14 Jahre und die andere über 65 Jahre alt.

## **Radfahrer**

Wie bereits im Jahr 2021 gingen die Fahrrad- und E-Bike-Unfälle erneut zurück. Im Jahr 2022 ereigneten sich 16 Fahrradunfälle (Vorjahr 20) und 15 E-Bike-Unfälle (Vorjahr 17). Insgesamt wurden drei Fahrradfahrende und sechs E-Biker schwerverletzt. Auffallend dabei ist, dass von den sechs schwerverletzten E-Bikern vier über 65 Jahre alt waren.

## **Unfallursache**

War im Vorjahr noch die Unaufmerksamkeit und Ablenkung (59) Hauptursache aller Unfälle, ist dies im Jahr 2022 neu der Zustand des Lenkers (43). Leider ist hierbei gegenüber dem Vorjahr (28) ein Anstieg von mehr als der Hälfte (15) zu verzeichnen. Die Unaufmerksamkeit und Ablenkung der Verkehrsteilnehmenden ist im Berichtsjahr zweithäufigste Unfallursache (42). Als weitere Ursache liegen die Gründe beim Missachten des Vortritts (25), Nichtbeherrschen des Fahrzeugs (21) und überhöhten Geschwindigkeit (13).

## **Unfalltyp**

Bei 80 Unfällen handelt es sich um Schleuder- oder Selbstunfälle (Vorjahr 96). 35 Unfälle wurden beim Parken verursacht und je 18 waren Auffahr- und Einbiegeunfälle.

## **Örtlichkeiten**

Rund 20% aller Unfälle ereigneten sich auf der Autobahn A2 und Autostrasse A8 (37). Auf Hauptstrassen wurden 86 (46%) und auf Nebenstrassen 64 (34%) Unfälle verursacht. In Sachen Anzahl Unfälle in den Gemeinden hat sich am Gesamtbild der letzten Jahre nur sehr wenig verändert. In Stans kam es wie bereits im Vorjahr zu 49 Unfällen und in Hergiswil sank die Anzahl um vier auf 41. Am wenigsten musste die Polizei zu Unfällen in Wolfenschiessen und Dallenwil ausrücken (je 4).

## **Unfälle nach Monaten, Wochentagen und Tageszeiten**

In den Monaten Oktober (24) sowie Juni (23) und Juli (21) wurden am meisten Unfälle registriert. Am wenigsten passierten wie im Vorjahr im Februar (10). Die Anzahl Unfälle war freitags am höchsten (31), gefolgt von donnerstags und samstags (je 28). Am Montag ereigneten sich am wenigsten Unfälle (23), obwohl das Verkehrsaufkommen an diesem Tag normalerweise sehr hoch ist. Betreffend Tageszeiten wurden zwischen 17:00 – 18:00 Uhr am meisten Unfälle registriert (21).

## **Schlussbemerkungen**

Die Kantonspolizei Nidwalden trägt mit präventiven Massnahmen und Kontrollen sowie steter Überprüfung und Verbesserung der Strasseninfrastruktur zur Verkehrssicherheit bei. Ziel ist es, möglichst Unfälle zu verhindern.

Fahrzeuge jeglicher Art dürfen nur in fahrfähigen Zustand gelenkt werden. Hierbei appelliert die Polizei an die Eigenverantwortung aller Fahrzeugführenden. Da gegenüber dem Vorjahr eine markante Zunahme vom Zustand des Lenkers als Unfallursache Tatsache ist, wird die Kantonspolizei Nidwalden nebst dem üblichen Tagesgeschäft in diesem Jahr ein besonderes Augenmerk auf die Kontrolle der Fahrfähigkeit legen. Zudem wird das Verwenden eines Telefons ohne Freisprecheinrichtung während der Fahrt konsequent geahndet.

KANTONSPOLIZEI

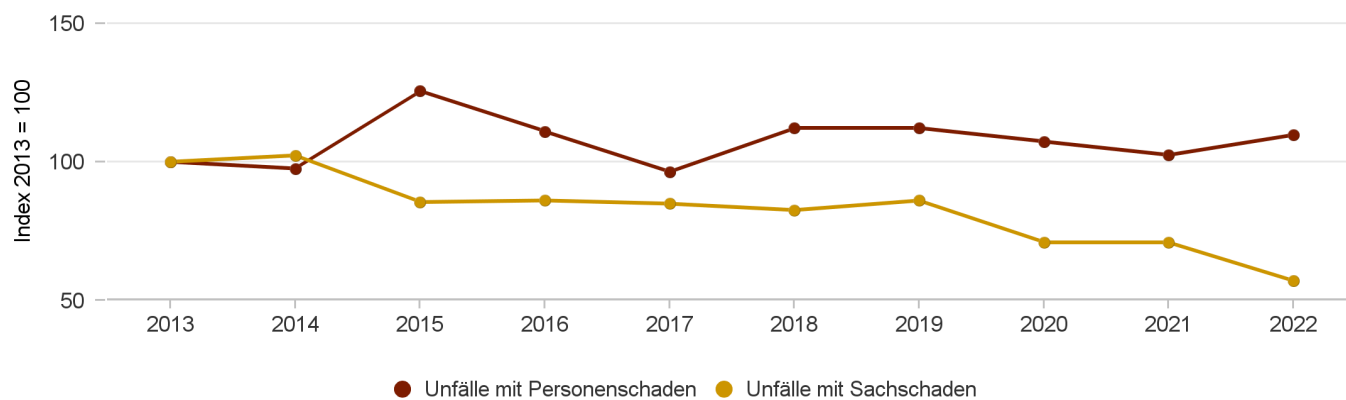
Oblt Marco Niederberger  
Chef Verkehrs- und Sicherheitspolizei

## Übersicht Statistikzahlen Nidwalden ab 1990

Jahr	Unfälle	Tote	Verletzte
1990	397	5	118
1991	382	6	101
1992	405	4	115
1993	314	2	115
1994	381	0	124
1995	357	3	138
1996	365	2	130
1997	337	0	107
1998	368	0	106
1999	391	3	146
2000	315	0	127
2001	325	3	106
2002	290	1	131
2003	293	3	134
2004	320	1	133
2005	308	1	92
2006	242	2	110
2007	199	0	116
2008	222	0	111
2009	233	3	98
2010	241	0	86
2011	245	0	91
2012	212	2	86
2013	254	3	93
2014	256	4	97
2015	250	3	121
2016	239	1	112
2017	225	2	92
2018	234	2	105
2019	240	1	107
2020	210	1	100
2021	206	1	99
2022	188	0	100
<b>Total</b>	<b>9444</b>	<b>59</b>	<b>3'647</b>
Durchschnitt	286.2	1.8	110.5
10 Jahre	230.2	1.8	102.6

## Unfälle

### nach Unfallfolgen

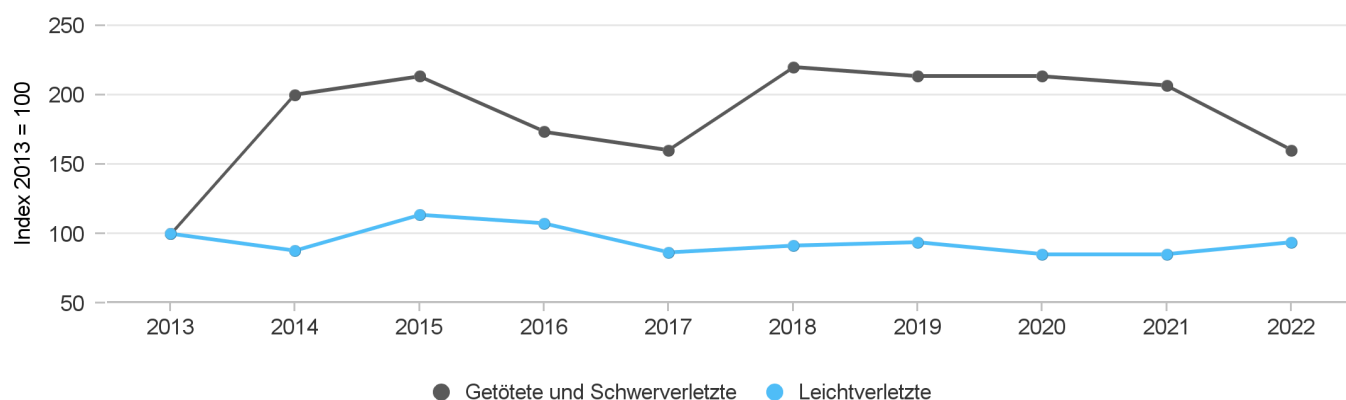


	2013	2014	2015	2016	2017	2018	2019	2020	2021	2022
<b>Total Unfälle</b>	254	256	250	239	225	234	240	210	206	<b>188</b>
Unfälle mit Sachschaden	172	176	147	148	146	142	148	122	122	<b>98</b>
Unfälle mit Personenschaden	82	80	103	91	79	92	92	88	84	<b>90</b>
Unfälle mit Getöteten	3	2	3	1	2	2	1	1	1	<b>0</b>
Unfälle mit Schwerverletzten	12	20	28	25	21	31	30	29	28	<b>24</b>
<i>mit lebensbedrohlich Verletzten <sup>1</sup></i>	N/A	N/A	0	1	0	1	2	0	2	<b>0</b>
<i>mit erheblich Verletzten <sup>1</sup></i>	N/A	N/A	28	24	21	30	28	29	26	<b>24</b>
Unfälle mit Leichtverletzten	67	58	72	65	56	59	61	58	55	<b>66</b>

N/A: nicht verfügbar

## Verunfallte

### nach Unfallfolgen



	2013	2014	2015	2016	2017	2018	2019	2020	2021	2022
<b>Total Verunfallte</b>	96	101	124	113	94	107	108	101	100	<b>100</b>
Getötete	3	4	3	1	2	2	1	1	1	<b>0</b>
Schwerverletzte	12	26	29	25	22	31	31	31	30	<b>24</b>
<i>lebensbedrohlich Verletzte <sup>1</sup></i>	N/A	N/A	0	1	0	1	2	0	2	<b>0</b>
<i>erheblich Verletzte <sup>1</sup></i>	N/A	N/A	29	24	22	30	29	31	28	<b>24</b>
Leichtverletzte	81	71	92	87	70	74	76	69	69	<b>76</b>

N/A: nicht verfügbar

<sup>1</sup> Zahlen für lebensbedrohlich Verletzte und erheblich Verletzte erst ab 2015 verfügbar

## Unfälle und Verunfallte

nach Unfallfolgen und Gemeinde

	Unfälle mit Sachschaden	Unfälle mit Personenschaden	Getötete	Schwer- verletzte	davon		Leicht- verletzte
					lebens- bedrohlich Verletzte <sup>1</sup>	erheblich Verletzte <sup>1</sup>	
<b>Total</b>	98	90	0	24	0	24	76
Beckenried	8	5	0	2	0	2	5
Buochs	12	7	0	0	0	0	8
Dallenwil	3	1	0	1	0	1	0
Emmetten	7	6	0	3	0	3	3
Ennetbürgen	5	4	0	3	0	3	1
Ennetmoos	2	3	0	0	0	0	3
Hergiswil (NW)	20	21	0	7	0	7	19
Oberdorf (NW)	4	7	0	3	0	3	4
Stans	31	18	0	2	0	2	17
Stansstad	4	16	0	3	0	3	14
Wolfenschiessen	2	2	0	0	0	0	2

N/A: nicht verfügbar

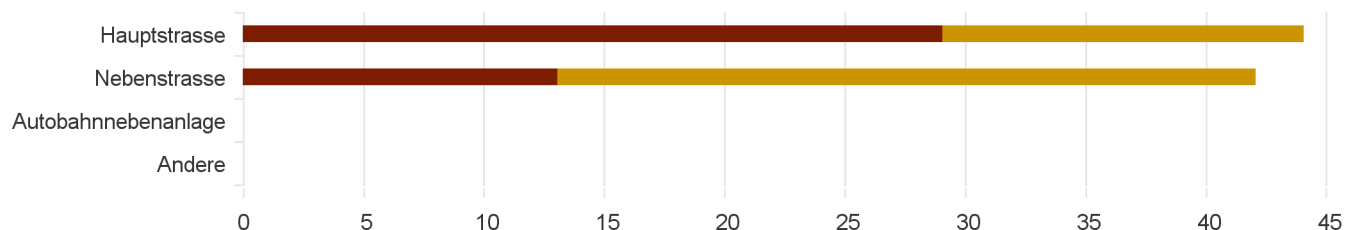
<sup>1</sup> Zahlen für lebensbedrohlich Verletzte und erheblich Verletzte erst ab 2015 verfügbar

© ASTRA, Bericht 110, aktualisiert am 25.02.2023

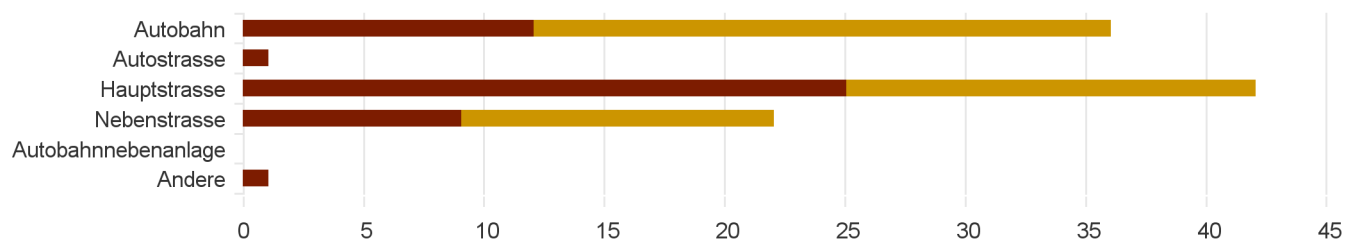
## Unfälle

nach Unfallfolgen, Strassenart und Ortslage

### Innerorts



### Ausserorts



■ Unfälle mit Personenschaden ■ Unfälle mit Sachschaden

## Unfälle und Verunfallte

nach Unfallfolgen, Strassenart und Ortslage

	Unfälle mit Sachschaden	Unfälle mit Personenschaden	Getötete	Schwer-verletzte	davon		
					lebens-bedrohlich Verletzte <sup>1</sup>	erheblich Verletzte <sup>1</sup>	Leicht-verletzte
<b>Total</b>	98	90	0	24	0	24	76
Autobahn	24	12	0	2	0	2	13
Autostrasse	0	1	0	1	0	1	2
Hauptstrasse	32	54	0	12	0	12	45
<i>davon Innerorts</i>	15	29	0	5	0	5	25
<i>davon Ausserorts</i>	17	25	0	7	0	7	20
Nebenstrasse	42	22	0	9	0	9	15
<i>davon Innerorts</i>	29	13	0	5	0	5	10
<i>davon Ausserorts</i>	13	9	0	4	0	4	5
Autobahnnebenanlage	0	0	0	0	0	0	0
andere	0	1	0	0	0	0	1
<i>davon Innerorts</i>	0	0	0	0	0	0	0
<i>davon Ausserorts</i>	0	1	0	0	0	0	1

nach Unfallfolgen und Ortslage titel unten

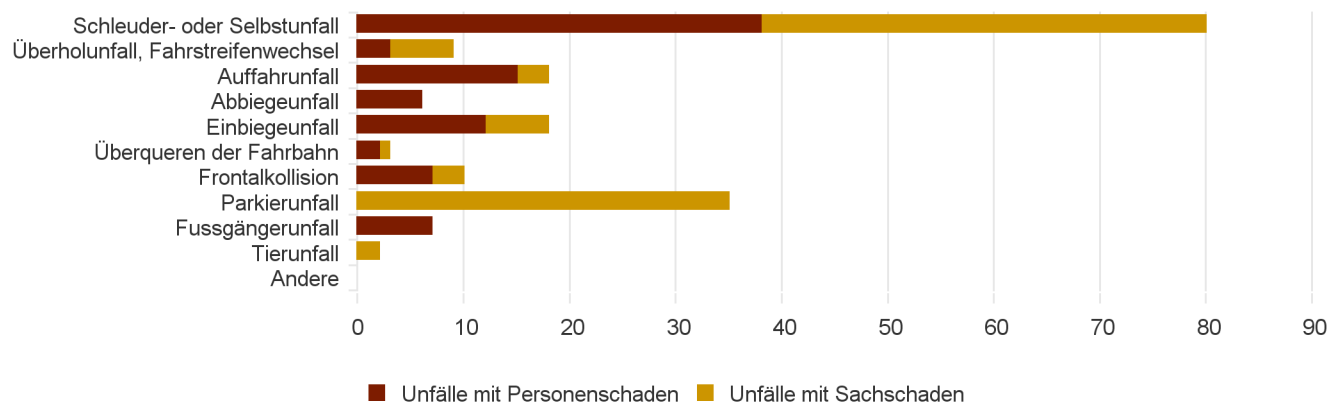
	Unfälle mit Sachschaden	Unfälle mit Personenschaden	Getötete	Schwer-verletzte	davon		
					lebens-bedrohlich Verletzte <sup>1</sup>	erheblich Verletzte <sup>1</sup>	Leicht-verletzte
<b>Total</b>	98	90	0	24	0	24	76
Innerorts	44	42	0	10	0	10	35
Ausserorts	54	48	0	14	0	14	41

N/A: nicht verfügbar

<sup>1</sup> Zahlen für lebensbedrohlich Verletzte und erheblich Verletzte erst ab 2015 verfügbar

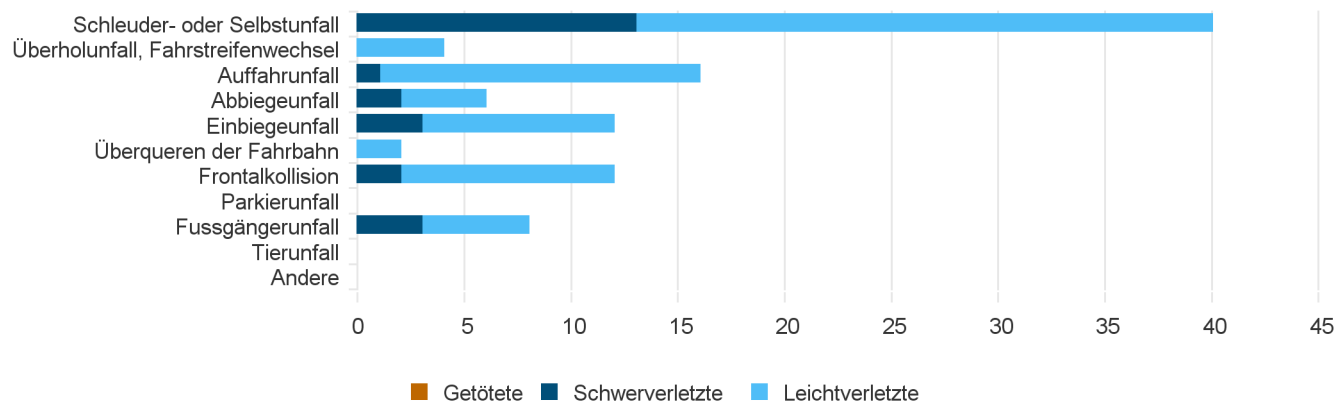
## Unfälle

### nach Unfallfolgen und Gruppen der Unfalltypen



## Verunfallte

### nach Unfallfolgen und Gruppen der Unfalltypen



## Unfälle und Verunfallte

### nach Unfallfolgen und Gruppen der Unfalltypen

	Unfälle mit Sachschaden	Unfälle mit Personenschaden	Getötete	Schwerverletzte	davon		
					lebensbedrohlich Verletzte <sup>1</sup>	erheblich Verletzte <sup>1</sup>	Leichtverletzte
<b>Total</b>	98	90	0	24	0	24	76
Schleuder- oder Selbstunfall	42	38	0	13	0	13	27
Überholunfall, Fahrstreifenwechsel	6	3	0	0	0	0	4
Auffahrunfall	3	15	0	1	0	1	15
Abbiegeunfall	0	6	0	2	0	2	4
Einbiegeunfall	6	12	0	3	0	3	9
Überqueren der Fahrbahn	1	2	0	0	0	0	2
Frontalkollision	3	7	0	2	0	2	10
Parkierunfall	35	0	0	0	0	0	0
Fussgängerunfall	0	7	0	3	0	3	5
Tierunfall	2	0	0	0	0	0	0
Andere	0	0	0	0	0	0	0

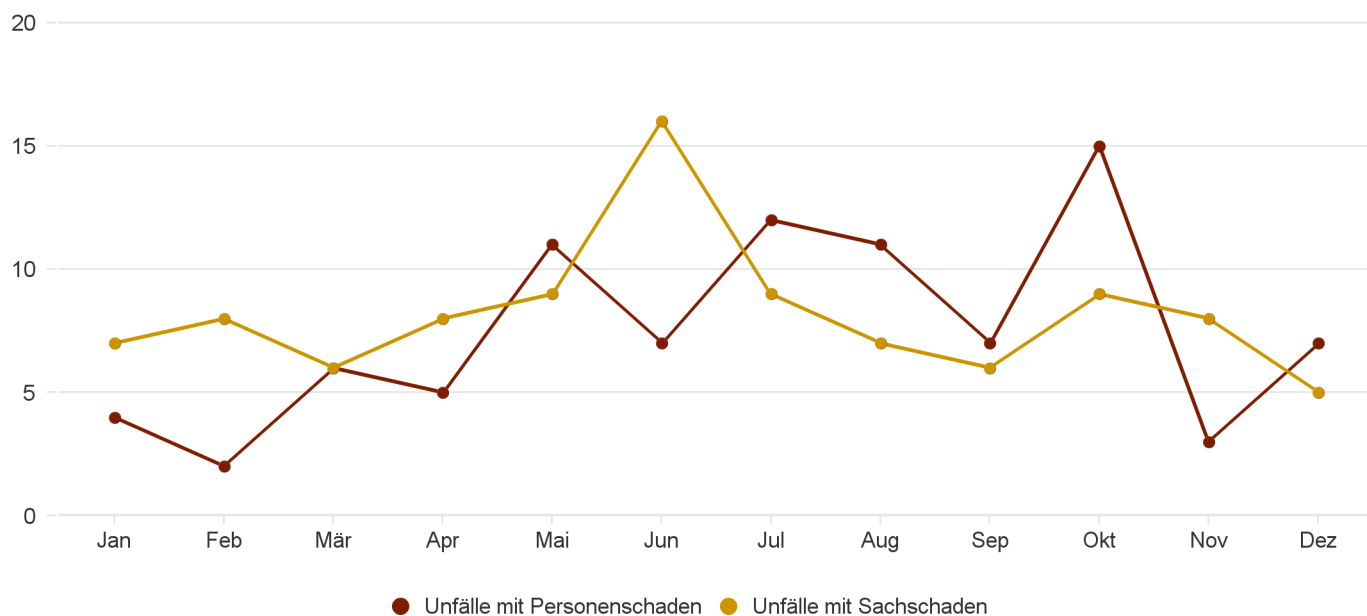
N/A: nicht verfügbar

<sup>1</sup> Zahlen für lebensbedrohlich Verletzte und erheblich Verletzte erst ab 2015 verfügbar



## Unfälle

nach Unfallfolgen und Monat



## Unfälle und Verunfallte

nach Unfallfolgen und Monat

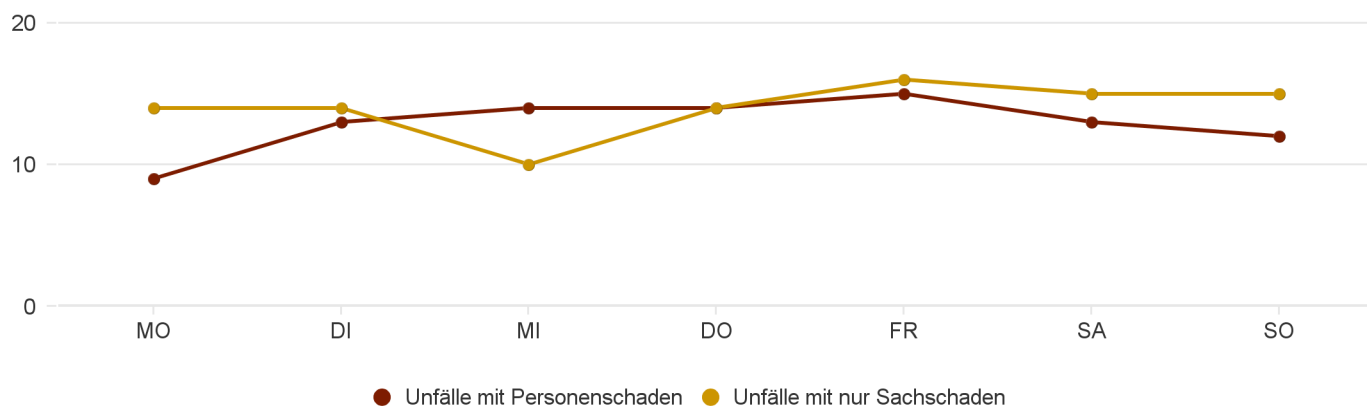
	Unfälle mit Sachschaden	Unfälle mit Personenschaden	Getötete	Schwer-verletzte	davon		Leicht-verletzte
					lebens-bedrohlich Verletzte <sup>1</sup>	erheblich Verletzte <sup>1</sup>	
<b>Total</b>	98	90	0	24	0	24	76
Januar	7	4	0	2	0	2	2
Februar	8	2	0	0	0	0	2
März	6	6	0	2	0	2	4
April	8	5	0	2	0	2	3
Mai	9	11	0	1	0	1	11
Juni	16	7	0	3	0	3	4
Juli	9	12	0	3	0	3	12
August	7	11	0	2	0	2	11
September	6	7	0	0	0	0	7
Oktober	9	15	0	7	0	7	11
November	8	3	0	2	0	2	2
Dezember	5	7	0	0	0	0	7

N/A: nicht verfügbar

<sup>1</sup> Zahlen für lebensbedrohlich Verletzte und erheblich Verletzte erst ab 2015 verfügbar

## Unfälle

nach Unfallfolgen und Wochentag



## Unfälle und Verunfallte

nach Unfallfolgen und Wochentag

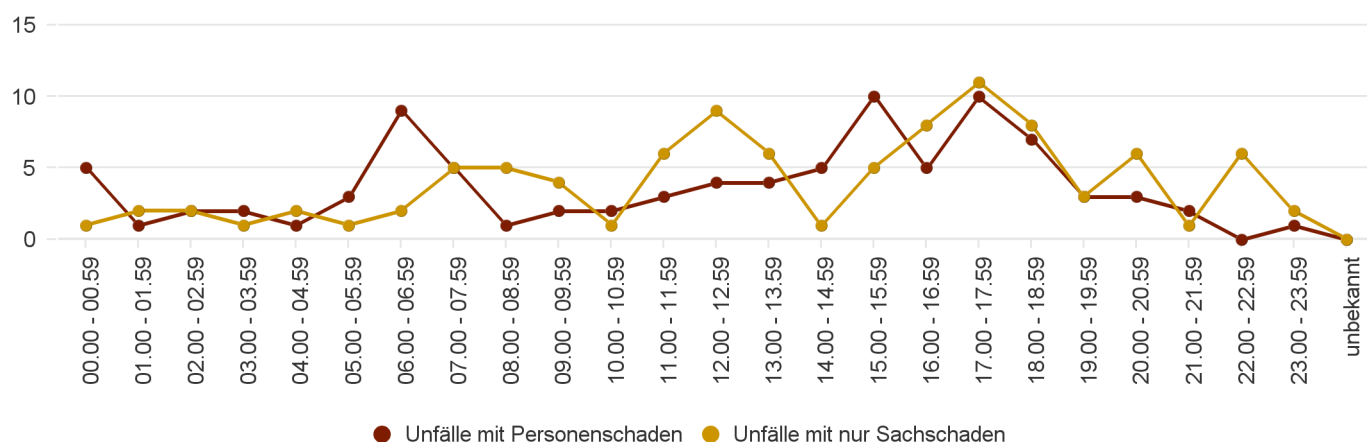
	Unfälle mit nur Sachschaden	Unfälle mit Personenschaden	Getötete	Schwer-verletzte	davon		
					lebensbedrohlich Verletzte <sup>1</sup>	erheblich Verletzte <sup>1</sup>	Leicht-verletzte
<b>Total</b>	98	90	0	24	0	24	76
Montag	14	9	0	1	0	1	9
Dienstag	14	13	0	4	0	4	10
Mittwoch	10	14	0	4	0	4	12
Donnerstag	14	14	0	4	0	4	11
Freitag	16	15	0	3	0	3	13
Samstag	15	13	0	4	0	4	13
Sonntag	15	12	0	4	0	4	8

N/A: nicht verfügbar

<sup>1</sup> Zahlen für lebensbedrohlich Verletzte und erheblich Verletzte erst ab 2015 verfügbar

## Unfälle

nach Unfallfolgen und Stunde



## Unfälle und Verunfallte

nach Unfallfolgen und Stunde

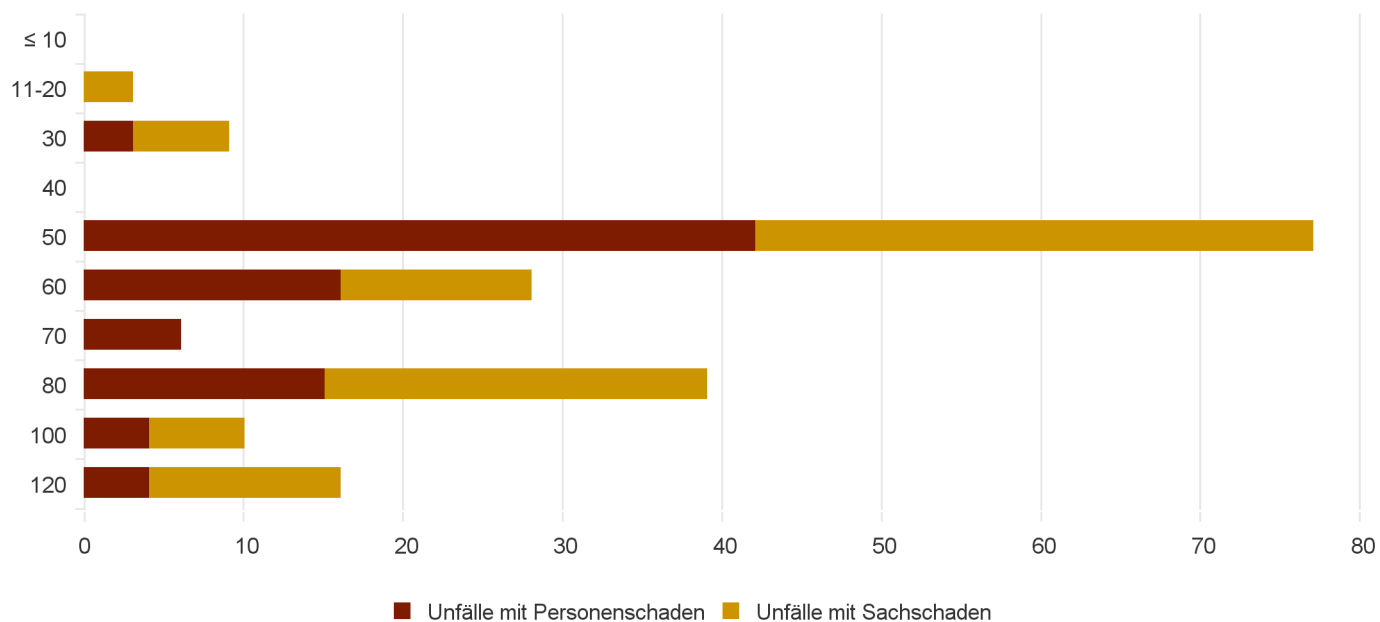
	Unfälle mit Sachschaden	Unfälle mit Personenschaden	Getötete	Schwer-verletzte	davon		
					lebensbedrohlich Verletzte <sup>1</sup>	erheblich Verletzte <sup>1</sup>	Leicht-verletzte
<b>Total</b>	98	90	0	24	0	24	76
00.00 - 00.59	1	5	0	2	0	2	3
01.00 - 01.59	2	1	0	0	0	0	1
02.00 - 02.59	2	2	0	0	0	0	3
03.00 - 03.59	1	2	0	1	0	1	1
04.00 - 04.59	2	1	0	1	0	1	0
05.00 - 05.59	1	3	0	0	0	0	4
06.00 - 06.59	2	9	0	3	0	3	6
07.00 - 07.59	5	5	0	2	0	2	3
08.00 - 08.59	5	1	0	0	0	0	1
09.00 - 09.59	4	2	0	0	0	0	3
10.00 - 10.59	1	2	0	1	0	1	1
11.00 - 11.59	6	3	0	1	0	1	2
12.00 - 12.59	9	4	0	0	0	0	5
13.00 - 13.59	6	4	0	1	0	1	4
14.00 - 14.59	1	5	0	1	0	1	5
15.00 - 15.59	5	10	0	2	0	2	8
16.00 - 16.59	8	5	0	1	0	1	4
17.00 - 17.59	11	10	0	3	0	3	10
18.00 - 18.59	8	7	0	2	0	2	5
19.00 - 19.59	3	3	0	1	0	1	2
20.00 - 20.59	6	3	0	0	0	0	3
21.00 - 21.59	1	2	0	2	0	2	1
22.00 - 22.59	6	0	0	0	0	0	0
23.00 - 23.59	2	1	0	0	0	0	1
unbekannt	0	0	0	0	0	0	0

N/A: nicht verfügbar

<sup>1</sup> Zahlen für lebensbedrohlich Verletzte und erheblich Verletzte erst ab 2015 verfügbar

## Unfälle

nach Unfallfolgen und Höchstgeschwindigkeit



## Unfälle und Verunfallte

nach Unfallfolgen und Höchstgeschwindigkeit

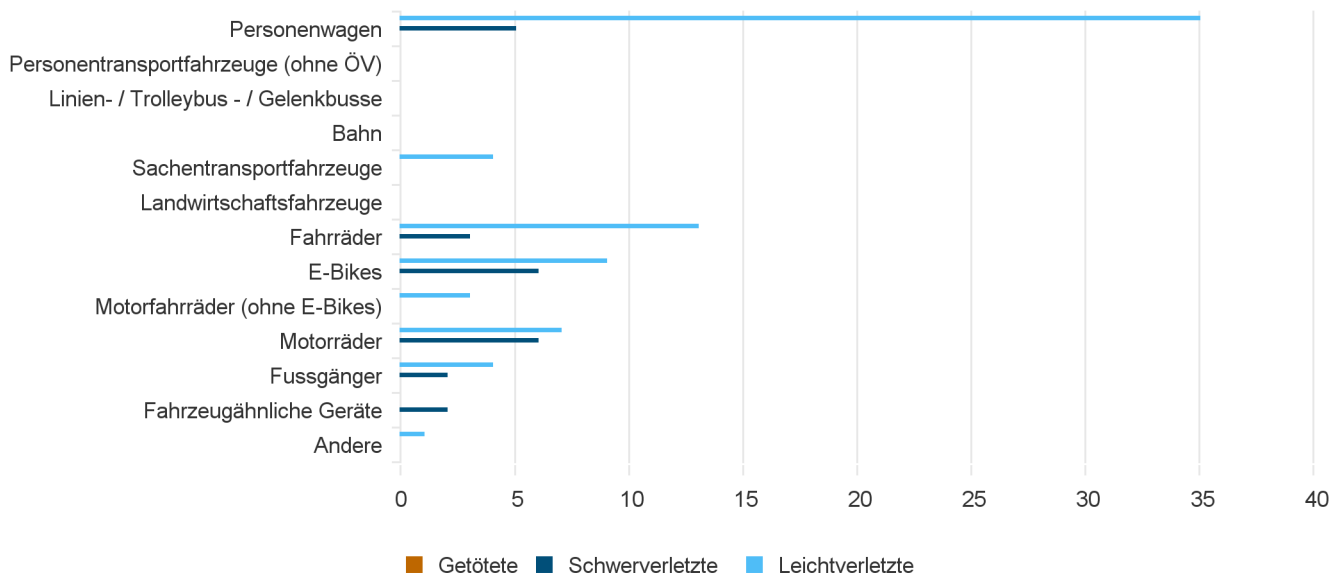
	Unfälle mit Sachschaden	Unfälle mit Personenschaden	Getötete	Schwer-verletzte	davon		
					lebensbedrohlich Verletzte <sup>1</sup>	erheblich Verletzte <sup>1</sup>	Leicht-verletzte
<b>Total</b>	98	90	0	24	0	24	76
≤ 10	0	0	0	0	0	0	0
11-20	3	0	0	0	0	0	0
30	6	3	0	1	0	1	3
40	0	0	0	0	0	0	0
50	35	42	0	8	0	8	36
60	12	16	0	3	0	3	14
70	0	6	0	4	0	4	3
80	24	15	0	8	0	8	9
100	6	4	0	0	0	0	6
120	12	4	0	0	0	0	5

N/A: nicht verfügbar

<sup>1</sup> Zahlen für lebensbedrohlich Verletzte und erheblich Verletzte erst ab 2015 verfügbar

## Verunfallte

### nach Unfallfolgen und Verkehrsteilnahme



### nach Unfallfolgen und Verkehrsteilnahme

	Getötete	Schwer- verletzte	davon		Leicht- verletzte
			lebens- bedrohlich Verletzte <sup>1</sup>	erheblich Verletzte <sup>1</sup>	
<b>Total Lenkende + Mitfahrende</b>	0	24	0	24	76
Personenwagen	0	5	0	5	35
Personentransportfahrzeuge (ohne ÖV)	0	0	0	0	0
Linien- / Trolleybus - / Gelenkbusse	0	0	0	0	0
Bahn	0	0	0	0	0
Sachtransportfahrzeuge	0	0	0	0	4
Landwirtschaftsfahrzeuge	0	0	0	0	0
Fahrräder	0	3	0	3	13
E-Bikes	0	6	0	6	9
Langsame E-Bikes <sup>2</sup>	0	4	0	4	9
Schnelle E-Bikes <sup>2</sup>	0	2	0	2	0
Motorfahrräder (ohne E-Bikes)	0	0	0	0	3
Motorräder	0	6	0	6	7
Fussgänger	0	2	0	2	4
Fahrzeugähnliche Geräte <sup>3</sup>	0	2	0	2	0
Andere	0	0	0	0	1

N/A: nicht verfügbar

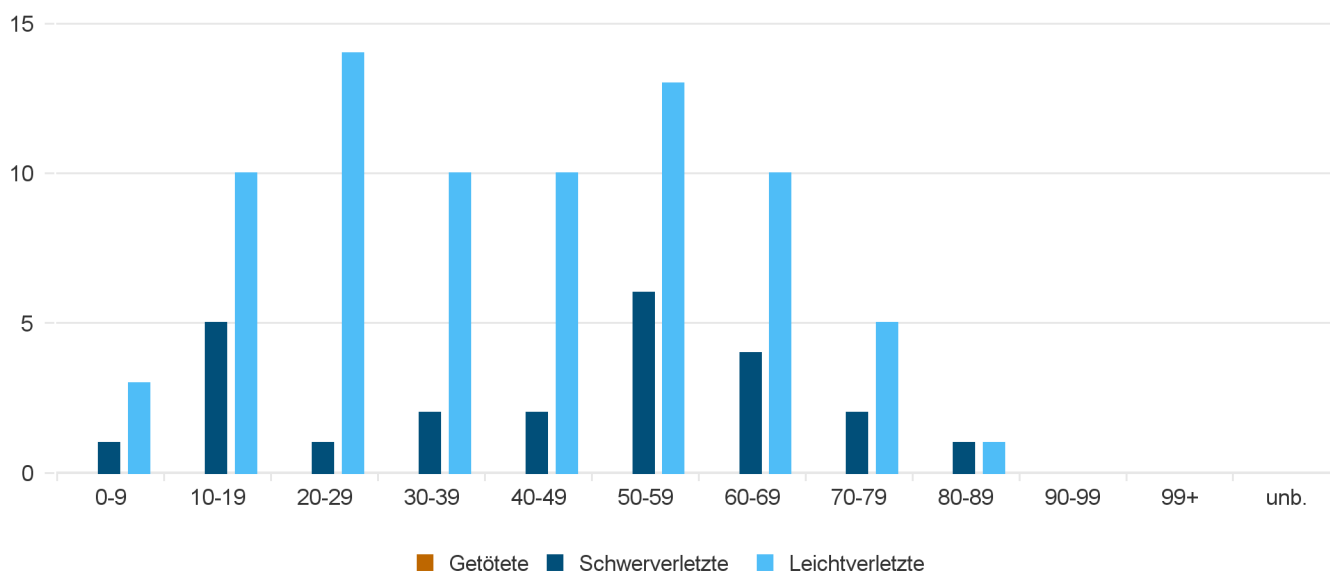
<sup>1</sup> Zahlen für lebensbedrohlich Verletzte und erheblich Verletzte erst ab 2015 verfügbar

<sup>2</sup> Zahlen für E-Bikes sind erst ab 2011 verfügbar

<sup>3</sup> Zahlen für FäG sind erst ab 2011 verfügbar

## Verunfallte

nach Unfallfolgen und Alter



nach Unfallfolgen und Alter

	Verunfallte	Getötete	Schwer- verletzte	davon		
				lebens- bedrohlich Verletzte <sup>1</sup>	erheblich Verletzte <sup>1</sup>	Leicht- verletzte
<b>Total</b>	100	0	24	0	24	76
0-9	4	0	1	0	1	3
10-19	15	0	5	0	5	10
20-29	15	0	1	0	1	14
30-39	12	0	2	0	2	10
40-49	12	0	2	0	2	10
50-59	19	0	6	0	6	13
60-69	14	0	4	0	4	10
70-79	7	0	2	0	2	5
80-89	2	0	1	0	1	1
90-99	0	0	0	0	0	0
99+	0	0	0	0	0	0
unbekannt	0	0	0	0	0	0

N/A: nicht verfügbar

<sup>1</sup> Zahlen für lebensbedrohlich Verletzte und erheblich Verletzte erst ab 2015 verfügbar

nach Unfallfolgen, Alter und Geschlecht

	Verunfallte	Getötete	Schwer- verletzte	davon		
				lebens- bedrohlich Verletzte <sup>1</sup>	erheblich Verletzte <sup>1</sup>	Leicht- verletzte
<b>Total männlich</b>	64	0	20	0	20	44
0-9	3	0	1	0	1	2
10-19	12	0	5	0	5	7
20-29	9	0	1	0	1	8
30-39	4	0	1	0	1	3
40-49	8	0	2	0	2	6
50-59	9	0	4	0	4	5
60-69	10	0	3	0	3	7
70-79	7	0	2	0	2	5
80-89	2	0	1	0	1	1
90-99	0	0	0	0	0	0
99+	0	0	0	0	0	0
unbekannt	0	0	0	0	0	0

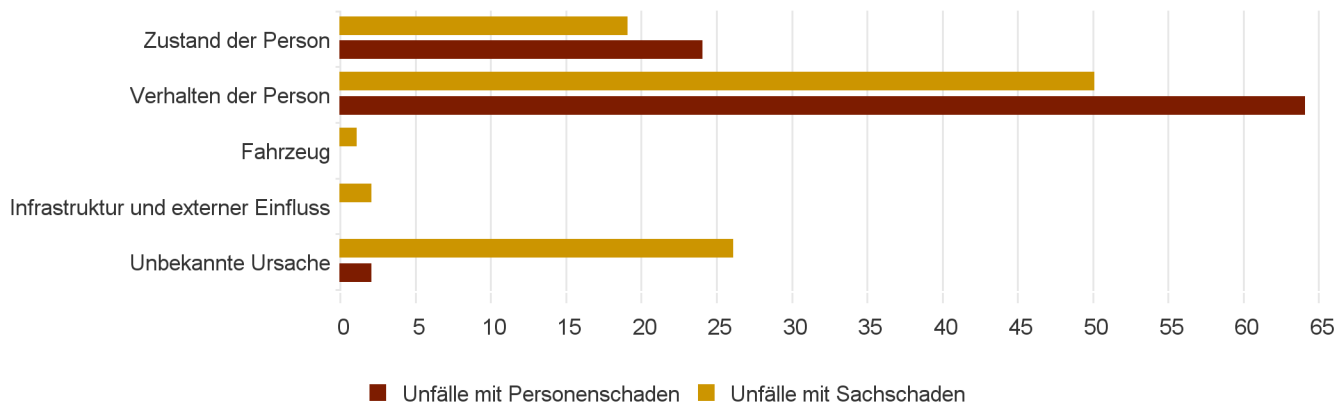
	Verunfallte	Getötete	Schwer- verletzte	davon		
				lebens- bedrohlich Verletzte <sup>1</sup>	erheblich Verletzte <sup>1</sup>	Leicht- verletzte
<b>Total weiblich</b>	36	0	4	0	4	32
0-9	1	0	0	0	0	1
10-19	3	0	0	0	0	3
20-29	6	0	0	0	0	6
30-39	8	0	1	0	1	7
40-49	4	0	0	0	0	4
50-59	10	0	2	0	2	8
60-69	4	0	1	0	1	3
70-79	0	0	0	0	0	0
80-89	0	0	0	0	0	0
90-99	0	0	0	0	0	0
99+	0	0	0	0	0	0
unbekannt	0	0	0	0	0	0

N/A: nicht verfügbar

<sup>1</sup> Zahlen für lebensbedrohlich Verletzte und erheblich Verletzte erst ab 2015 verfügbar

## Unfälle

nach Unfallfolgen und Gruppen der Hauptursachen <sup>1</sup>



nach Unfallfolgen, Gruppen und Untergruppen der Hauptursachen <sup>1</sup>

	Unfälle mit Sachschaden	Unfälle mit Personenschaden
<b>Total</b>	98	90
<b>Zustand der Person</b>	19	24
10 Zustand der Person	19	24
<b>Verhalten der Person</b>	50	64
20 Geschwindigkeit	6	7
21 Fahren	12	9
22 Überholen	4	1
23 Vortritt	7	18
24 Lichtsignale	0	2
25 Signalisation	2	0
26 Unaufmerksamkeit und Ablenkung	19	23
27 Bedienung des Fahrzeuges	0	2
28 Verhalten des (Motor-) Fahrradfahrers	0	0
29 Verhalten des Fussgängers / FäG-Lenkers	0	2
<b>Fahrzeug</b>	1	0
30 Zustand des Fahrzeuges	0	0
31 Unterhalt des Fahrzeuges	1	0
32 Ladung oder Mitfahrende des Fahrzeuges	0	0
<b>Infrastruktur und externer Einfluss</b>	2	0
40 Zustand der Infrastruktur	0	0
41 Äusserer Einfluss	0	0
42 Einfluss durch Dritte	2	0
<b>Unbekannte Ursache</b>	26	2
50 Unbekannte Ursache	26	2

<sup>1</sup> Hauptursachen sind seit 2011 schweizweit verfügbar



## Unfälle

	2018	2019	2020	2021	2022
<b>Total Unfälle mit mindestens einem Fussgänger</b>	7	11	2	12	5
<b>nach Unfallfolgen</b>					
mit Sachschaden	0	1	0	1	0
mit Personenschaden	7	10	2	11	5
<i>davon mit Fussgängern als Hauptverursacher <sup>1</sup></i>	1	3	1	2	2

## Unfälle mit Personenschaden

### mit Fussgänger als Hauptverursacher <sup>1</sup>

<b>häufigste Hauptursachen 2022 <sup>1</sup></b>	2018	2019	2020	2021	2022
Einwirkung von Alkohol	0	0	0	0	1
Unvorsichtiges Überqueren der Fahrbahn	1	3	1	2	1

### häufigste Unfalltypengruppen 2022

	2018	2019	2020	2021	2022
Fussgängerunfall	1	3	1	2	2

### Altersgruppe des Hauptverursachers <sup>1</sup>

	2018	2019	2020	2021	2022
00-14	0	0	0	1	0
15-17	0	0	0	0	1
18-24	0	0	0	0	0
25-44	0	2	0	0	0
45-64	0	1	0	1	1
65+	1	0	1	0	0
unbekannt	0	0	0	0	0

## Verunfallte

	2018	2019	2020	2021	2022
<b>Total Fussgänger</b>	7	11	2	11	6
<b>nach Unfallfolgen</b>					
Getötete	0	1	0	0	0
Schwerverletzte	3	3	0	2	2
<i>davon lebensbedrohlich Verletzte <sup>2</sup></i>	0	1	0	0	0
<i>davon erheblich Verletzte <sup>2</sup></i>	3	2	0	2	2
Leichtverletzte	4	7	2	9	4

N/A: nicht verfügbar

<sup>1</sup> Hauptursachen und Hauptverursacher sind seit 2011 schweizweit verfügbar

<sup>2</sup> Zahlen für lebensbedrohlich Verletzte und erheblich Verletzte erst ab 2015 verfügbar

## Unfälle

	2018	2019	2020	2021	2022
<b>Total Unfälle mit mindestens einem FäG <sup>1</sup></b>	2	1	3	0	2
<b>nach Unfallfolgen</b>					
mit Sachschaden	0	0	0	0	0
mit Personenschaden	2	1	3	0	2
<i>davon mit FäG-Lenkenden als Hauptverursacher <sup>2</sup></i>	1	0	1	0	2

## Unfälle mit Personenschaden

mit FäG-Lenkenden als Hauptverursacher <sup>2</sup>

<b>häufigste Hauptursachen 2022 <sup>2</sup></b>	2018	2019	2020	2021	2022
Mangelnde Vertrautheit mit Fahrzeug	0	0	1	0	1
Anderes Fehlverhalten des Fussgängers oder FäG-Lenkens	0	0	0	0	1

<b>häufigste Unfalltypengruppen 2022</b>	2018	2019	2020	2021	2022
Schleuder- oder Selbstunfall	1	0	1	0	1
Fussgängerunfall	0	0	0	0	1

<b>Altersgruppe des Hauptverursachers <sup>2</sup></b>	2018	2019	2020	2021	2022
00-14	0	0	0	0	1
15-17	0	0	0	0	0
18-24	0	0	0	0	0
25-44	0	0	0	0	0
45-64	1	0	1	0	0
65+	0	0	0	0	1
unbekannt	0	0	0	0	0

## Verunfallte

	2018	2019	2020	2021	2022
<b>Total Lenkende und Mitfahrende von FäG</b>	2	1	3	0	2
<b>nach Unfallfolgen</b>					
Getötete	0	0	0	0	0
Schwerverletzte	1	0	2	0	2
<i>davon lebensbedrohlich Verletzte <sup>3</sup></i>	0	0	0	0	0
<i>davon erheblich Verletzte <sup>3</sup></i>	1	0	2	0	2
Leichtverletzte	1	1	1	0	0
<b>nach Schutzsystem</b>					
kein	1	1	2	0	1
Sicherheitsgurt	0	0	0	0	0
Helm	1	0	1	0	1
unbekannt	0	0	0	0	0

N/A: nicht verfügbar

<sup>1</sup> Zahlen für FäG sind erst ab 2011 verfügbar

<sup>2</sup> Hauptursachen und Hauptverursacher sind seit 2011 schweizweit verfügbar

<sup>3</sup> Zahlen für lebensbedrohlich Verletzte und erheblich Verletzte erst ab 2015 verfügbar

## Unfälle

	2018	2019	2020	2021	2022
<b>Total Unfälle mit mindestens einem Fahrrad</b>	31	21	23	20	16
<b>nach Unfallfolgen</b>					
mit Sachschaden	2	1	0	1	0
mit Personenschaden	29	20	23	19	16
<i>davon mit Fahrrad-Lenkenden als Hauptverursacher <sup>1</sup></i>	23	15	16	13	9

## Unfälle mit Personenschaden

### mit Fahrrad-Lenkenden als Hauptverursacher <sup>1</sup>

<b>häufigste Hauptursachen 2022 <sup>1</sup></b>	2018	2019	2020	2021	2022
Missachten des Vortrittssignals Kein Vortritt	1	2	2	0	2
Momentane Unaufmerksamkeit	11	4	6	7	2
Einwirkung von Alkohol	2	2	0	4	1
Vorschriftswidriges Begegnen (Kreuzen in Längsrichtung) oder ungenügendes Rechtsfahren	1	1	3	0	1
Zu nahes Aufschliessen	0	0	0	0	1
Anderes Fehlverhalten im Zusammenhang mit Lichtsignalen	0	0	0	0	1
Unbekannte Ursache	0	0	0	0	1

<b>häufigste Unfalltypengruppen 2022</b>	2018	2019	2020	2021	2022
Schleuder- oder Selbstunfall	14	6	9	10	3
Einbiegeunfall	1	1	2	0	2
Auffahrunfall	4	0	0	1	1
Überqueren der Fahrbahn	0	3	0	0	1
Frontalkollision	2	1	1	1	1

<b>Altersgruppe des Hauptverursachers <sup>1</sup></b>	2018	2019	2020	2021	2022
00-14	3	3	0	1	1
15-17	1	0	2	2	0
18-24	3	1	0	0	0
25-44	5	4	0	1	1
45-64	3	4	4	6	5
65+	8	3	9	3	1
unbekannt	0	0	1	0	1

## Verunfallte

	2018	2019	2020	2021	2022
<b>Total Lenkende und Mitfahrende von Fahrrad</b>	28	19	23	20	16
<b>nach Unfallfolgen</b>					
Getötete	0	0	0	0	0
Schwerverletzte	14	9	9	10	3
<i>davon lebensbedrohlich Verletzte <sup>2</sup></i>	1	0	0	0	0
<i>davon erheblich Verletzte <sup>2</sup></i>	13	9	9	10	3
Leichtverletzte	14	10	14	10	13
<b>nach Schutzsystem</b>					
kein	15	9	7	9	4
Sicherheitsgurt	0	0	0	0	0
Helm	13	10	16	10	12
unbekannt	0	0	0	1	0

N/A: nicht verfügbar

<sup>1</sup> Hauptursachen und Hauptverursacher sind seit 2011 schweizweit verfügbar

<sup>2</sup> Zahlen für lebensbedrohlich Verletzte und erheblich Verletzte erst ab 2015 verfügbar

## Unfälle

	2018	2019	2020	2021	2022
<b>Total Unfälle mit mindestens einem E-Bike <sup>1</sup></b>	8	10	19	17	15
<b>nach Unfallfolgen</b>					
mit Sachschaden	0	0	0	0	0
mit Personenschaden	8	10	19	17	15
<i>davon mit E-Bike-Lenkenden als Hauptverursacher <sup>2</sup></i>	6	5	14	16	12

## Unfälle mit Personenschaden

 mit E-Bike-Lenkenden als Hauptverursacher <sup>1 2</sup>

<b>häufigste Hauptursachen 2022 <sup>2</sup></b>	2018	2019	2020	2021	2022
Momentane Unaufmerksamkeit	4	2	7	10	5
Einwirkung von Alkohol	1	1	2	0	4
Schwächezustand	1	0	0	0	1
Nichtanpassen an die Strassenverhältnisse (nass, vereist, Rollsplitt, Laub, usw.)	0	0	1	1	1
Anderes Fehlverhalten bei Fahrbewegungen	0	0	0	0	1

<b>häufigste Unfalltypengruppen 2022</b>	2018	2019	2020	2021	2022
Schleuder- oder Selbstunfall	6	2	13	12	11
Auffahrunfall	0	2	0	0	1

<b>Altersgruppe des Hauptverursachers <sup>2</sup></b>	2018	2019	2020	2021	2022
00-14	0	0	0	0	0
15-17	0	0	0	1	0
18-24	0	0	0	0	1
25-44	0	3	1	2	3
45-64	3	0	5	7	4
65+	3	2	8	5	4
unbekannt	0	0	0	1	0

## Verunfallte

	2018	2019	2020	2021	2022
<b>Total E-Bike: Lenkende und Mitfahrende <sup>1</sup></b>	8	10	20	15	15
<b>nach Unfallfolgen</b>					
Getötete	0	0	0	0	0
Schwerverletzte	3	3	8	6	6
<i>davon lebensbedrohlich Verletzte <sup>3</sup></i>	0	0	0	0	0
<i>davon erheblich Verletzte <sup>3</sup></i>	3	3	8	6	6
Leichtverletzte	5	7	12	9	9

<b>nach Schutzsystem</b>	2018	2019	2020	2021	2022
kein	3	5	11	2	4
Sicherheitsgurt	0	0	0	0	0
Helm	5	5	9	12	11
unbekannt	0	0	0	1	0

N/A: nicht verfügbar

<sup>1</sup> Zahlen für E-Bikes sind erst ab 2011 verfügbar

<sup>2</sup> Hauptursachen und Hauptverursacher sind seit 2011 schweizweit verfügbar

<sup>3</sup> Zahlen für lebensbedrohlich Verletzte und erheblich Verletzte erst ab 2015 verfügbar

## Unfälle

	2018	2019	2020	2021	2022
<b>Total Unfälle mit mindestens einem Motorrad</b>	22	19	18	15	14
<b>nach Unfallfolgen</b>					
mit Sachschaden	2	3	5	2	2
mit Personenschaden	20	16	13	13	12
<i>davon mit Motorrad-Lenkenden als Hauptverursacher <sup>1</sup></i>	9	8	9	8	7

## Unfälle mit Personenschaden

mit Motorrad-Lenkenden als Hauptverursacher <sup>1</sup>

<b>häufigste Hauptursachen 2022 <sup>1</sup></b>	2018	2019	2020	2021	2022
Momentane Unaufmerksamkeit	3	4	3	2	3
Nichtanpassen an die Strassenverhältnisse (nass, vereist, Rrollsplitt, Laub, usw.)	1	1	1	2	2
Einwirkung von Alkohol	1	0	1	0	1
Nichtanpassen an die Linienführung (enge Kurve, Verzweigungsbereich, usw.)	1	0	2	2	1

<b>häufigste Unfalltypengruppen 2022</b>	2018	2019	2020	2021	2022
Schleuder- oder Selbstunfall	6	5	6	6	6
Auffahrunfall	1	3	1	1	1

<b>Altersgruppe des Hauptverursachers <sup>1</sup></b>	2018	2019	2020	2021	2022
00-14	0	0	0	0	0
15-17	1	1	1	0	0
18-24	1	2	2	3	2
25-44	4	3	2	0	1
45-64	3	2	4	4	2
65+	0	0	0	1	2
unbekannt	0	0	0	0	0

## Verunfallte

	2018	2019	2020	2021	2022
<b>Total Lenkende und Mitfahrende von Motorrad</b>	20	18	12	15	13
<b>nach Unfallfolgen</b>					
Getötete	1	0	0	1	0
Schwerverletzte	6	6	7	6	6
<i>davon lebensbedrohlich Verletzte <sup>2</sup></i>	0	0	0	1	0
<i>davon erheblich Verletzte <sup>2</sup></i>	6	6	7	5	6
Leichtverletzte	13	12	5	8	7
<b>nach Schutzsystem</b>					
kein	1	0	1	0	1
Sicherheitsgurt	0	0	0	0	0
Helm	19	18	11	15	12
unbekannt	0	0	0	0	0

N/A: nicht verfügbar

<sup>1</sup> Hauptursachen und Hauptverursacher sind seit 2011 schweizweit verfügbar

<sup>2</sup> Zahlen für lebensbedrohlich Verletzte und erheblich Verletzte erst ab 2015 verfügbar

## Unfälle

	2018	2019	2020	2021	2022
<b>Total Unfälle mit mindestens einem Personenwagen</b>	149	166	119	134	124
<b>nach Unfallfolgen</b>					
mit Sachschaden	98	103	78	94	68
mit Personenschaden	51	63	41	40	56
<i>davon mit Personenwagen-Lenkenden als Hauptverursacher <sup>1</sup></i>	44	45	36	34	47

## Unfälle mit Personenschaden

mit Personenwagen-Lenkenden als Hauptverursacher <sup>1</sup>

<b>häufigste Hauptursachen 2022 <sup>1</sup></b>	2018	2019	2020	2021	2022
Momentane Unaufmerksamkeit	14	13	10	6	11
Missachten des Vortrittssignals Kein Vortritt	7	7	5	4	8
Einwirkung von Alkohol	2	3	3	5	5
Übermüdung, Einschlafen (inkl. Sekundenschlaf)	1	2	2	1	5
Vortritt beim Linksabbiegen vor Gegenverkehr	4	5	4	4	4

<b>häufigste Unfalltypengruppen 2022</b>	2018	2019	2020	2021	2022
Schleuder- oder Selbstunfall	11	12	14	8	13
Auffahrunfall	10	11	7	5	11
Einbiegeunfall	7	6	5	6	8
Abbiegeunfall	4	6	4	5	6
Frontalkollision	1	2	0	2	5

<b>Altersgruppe des Hauptverursachers <sup>1</sup></b>	2018	2019	2020	2021	2022
00-14	0	0	0	0	0
15-17	0	0	1	0	0
18-24	6	9	6	7	8
25-44	14	15	8	9	17
45-64	15	10	8	10	10
65+	8	11	13	8	12
unbekannt	1	0	0	0	0

## Verunfallte

	2018	2019	2020	2021	2022
<b>Total Lenkende und Mitfahrende von Personenwagen</b>	39	39	37	29	40
<b>nach Unfallfolgen</b>					
Getötete	1	0	1	0	0
Schwerverletzte	2	7	4	4	5
<i>davon lebensbedrohlich Verletzte <sup>2</sup></i>	0	1	0	1	0
<i>davon erheblich Verletzte <sup>2</sup></i>	2	6	4	3	5
Leichtverletzte	36	32	32	25	35

<b>nach Schutzsystem</b>	2018	2019	2020	2021	2022
kein	2	2	1	0	1
Sicherheitsgurt	35	37	36	29	38
Helm	0	0	0	0	0
unbekannt	2	0	0	0	1

N/A: nicht verfügbar

<sup>1</sup> Hauptursachen und Hauptverursacher sind seit 2011 schweizweit verfügbar

<sup>2</sup> Zahlen für lebensbedrohlich Verletzte und erheblich Verletzte erst ab 2015 verfügbar

## Unfälle

	2018	2019	2020	2021	2022
<b>Total Unfälle auf dem Schulweg</b>	3	7	3	6	2
<b>nach Unfallfolgen</b>					
mit Sachschaden	0	1	0	1	0
mit Personenschaden	3	6	3	5	2

## Unfälle mit Personenschaden

<b>häufigste Hauptursachen 2022 <sup>1</sup></b>	2018	2019	2020	2021	2022
Missachten des Vortrittssignals Kein Vortritt	1	2	0	0	2
<b>häufigste Unfalltypengruppen 2022</b>	2018	2019	2020	2021	2022
Einbiegeunfall	1	2	0	0	1
Überqueren der Fahrbahn	0	1	0	0	1
<b>nach Stunden</b>	2018	2019	2020	2021	2022
06:00 - 08:59	0	1	0	2	2
09:00 - 14:59	2	2	2	2	0
15:00 - 17:59	1	3	0	1	0
18:00 - 20:59	0	0	1	0	0
21:00 - 05:59	0	0	0	0	0

<sup>1</sup> Hauptursachen sind seit 2011 schweizweit verfügbar

## Unfälle

	2018	2019	2020	2021	2022
<b>Total Unfälle auf dem Fussgängerstreifen</b>	6	8	3	7	3
<b>nach Unfallfolgen</b>					
mit Sachschaden	3	3	0	1	0
mit Personenschaden	3	5	3	6	3

## Unfälle mit Personenschaden

<b>häufigste Hauptursachen 2022 <sup>1</sup></b>	2018	2019	2020	2021	2022
Momentane Unaufmerksamkeit	1	1	1	0	2
Einwirkung von Alkohol	0	0	0	0	1
<b>häufigste Unfalltypengruppen 2022</b>	2018	2019	2020	2021	2022
Auffahrunfall	1	1	1	0	3
<b>nach Stunden</b>	2018	2019	2020	2021	2022
06:00 - 08:59	0	2	0	1	0
09:00 - 14:59	2	2	3	2	0
15:00 - 17:59	1	1	0	2	3
18:00 - 20:59	0	0	0	1	0
21:00 - 05:59	0	0	0	0	0

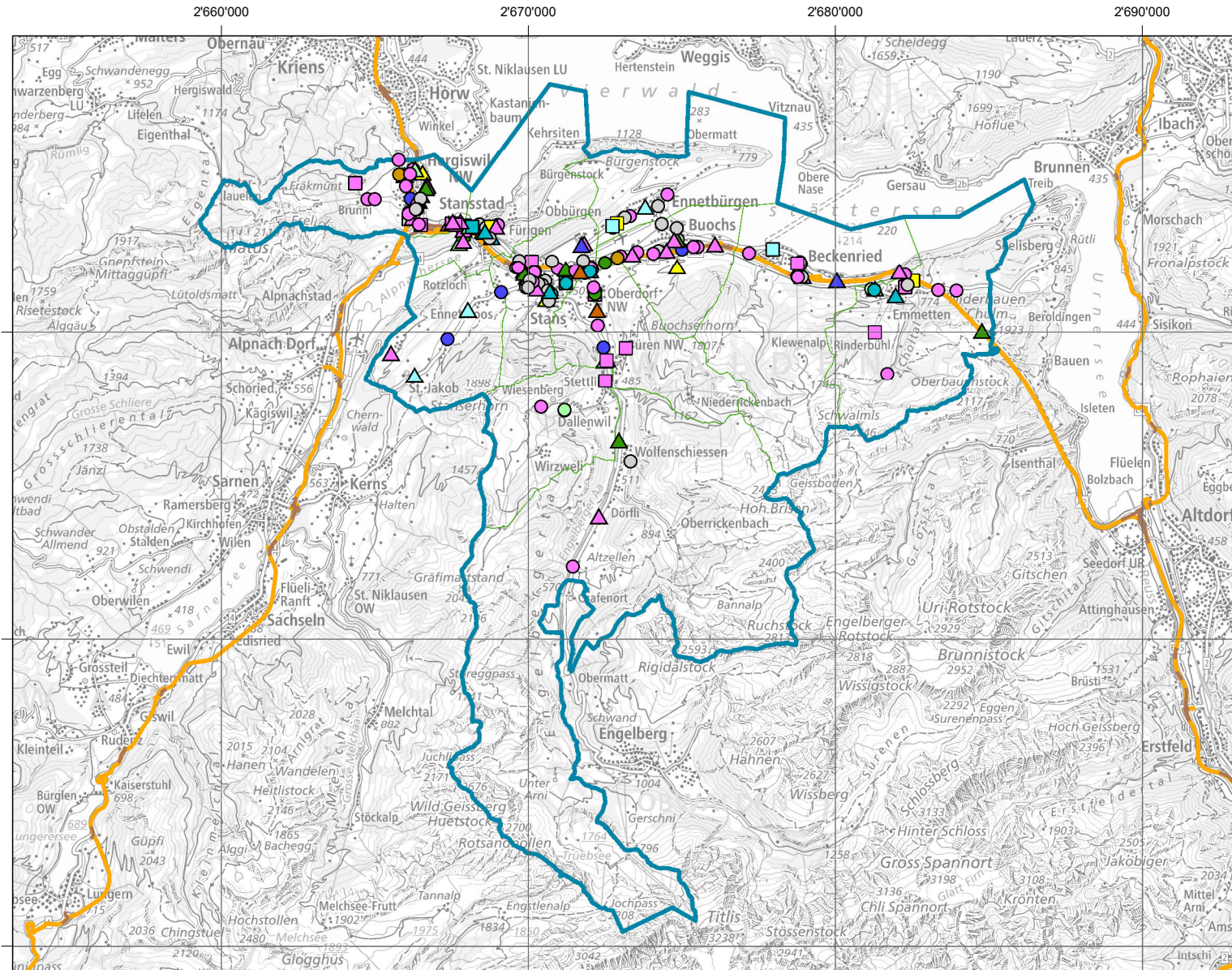
<sup>1</sup> Hauptursachen sind seit 2011 schweizweit verfügbar





# Kanton Nidwalden

01.01.2022 - 31.12.2022



### Unfallschwere

Unfall mit:

- ☒ Getöteten U(G)
- ☐ Schwerverletzten U(sv)
- △ Leichtverletzten U(LV)
- ausschl. Sachschaden U(SS)

### Unfalltyp

- ☒ 0 Schleuder- oder Selbstunfall
- ☒ 1 Überholunf., Fahrstreifenw.
- ☒ 2 Auffahrunfall
- ☒ 3 Abbiegeunfall
- ☒ 4 Einbiegeunfall
- ☒ 5 Überqueren der Fahrbahn
- ☒ 6 Frontalkollision
- ☒ 7 Parkierunfall
- ☒ 8 Fussgängerunfall
- ☒ 9 Tierunfall
- ☒ 00 Andere

### DTV

█ <1000
 █ 1000-2500
 █ 2500-5000
 █ 5000-10000
 █ 10000-25000
 █ 25000-50000
 █ >50000

### Überwachungszonen

- aktiv
- inaktiv
- geplant

### Strassen

- Kilometerpunkte km 97+/-
- Bezugspunkte
- 620 Nationalstrassen
- 620 Kantonsstrassen
- Gemeindestrassen

### Points of Interest

- Points of Interest
- Kantonsgrenzen
- Gemeiddegrenzen

0 2.5 5 7.5 10 km

ca. 1:200'000

© ASTRA / Kantone  
25.02.2023 / 2041464

N

25